

# GE ZIN VOL

ONDERSTEUNEN

Gezinondersteuning als hefboom  
voor armoedebestrijding

# GEZINVOL ONDERSTEUNEN

Gezinsondersteuning als hefboom voor armoedebestrijding



CARITAS VLAANDEREN PUBLICATIE - 2021 - 1

## **COLOFON**

Brussel, maart 2021

© Caritas Vlaanderen  
Liefdadigheidsstraat 39  
1210 Brussel  
[www.caritasvlaanderen.be](http://www.caritasvlaanderen.be)

### **Verantwoordelijke uitgever**

Dominic Verhoeven

### **Hoofredactie**

Dorien Van Haute

### **Redactie**

Liselotte Reyntjens  
Krista Caimo

### **Beelden**

Marie Bracquiné  
Caroline Boudry  
Wouter Boeckmans

### **Lay-out & druk**

Licap-Halewijn nv

# INHOUD

Voorwoord	4
Inleiding	7
Toegankelijkheid: gelaagd, dynamisch en interactief	13
Huis van het Kind als laagdrempelige bruggenbouwer in het perinatale aanbod voor gezinnen	19
Preventie door presentie	25
Missing link door gebrek aan ervaringskennis	31
Hoe effectief is outreachend casemanagement in het werken met kwetsbare gezinnen?	37
Geïntegreerd werken ontrafeld	45
Jongerenbegeleiding en opvoedingsondersteuning	53
Kinderopvang als instrument tegen kinderarmoede	61
Ontmoeting en sociale steun voor (kwetsbare) gezinnen	67
Spelothek als ontmoetingsplek in de bibliotheek	73
Grondrechten empoweren gezinnen	79
Waarom opvoedingsondersteuning voor kwetsbare gezinnen een basisvoorziening moet zijn	89
Ouders aan het woord	95
Welke lessen trekken we hieruit?	102

# VOORWOORD

Volgens de EU-SILC-enquête leefde er in 2019 iets minder dan één op de tien Vlamingen in een huishouden met een inkomen onder de Belgische armoededrempel. Voor gezinnen met kinderen ligt dat cijfer nog hoger, want 14% van de kinderen in Vlaanderen groeit volgens de kansarmoede-index van Kind & Gezin op in een kansarm gezin. Dat is één op zeven. En dat is problematisch.

Vele actoren in de sector van preventieve gezinsondersteuning en opvoedingsondersteuning proberen dagelijks een verschil te maken voor gezinnen die het moeilijk hebben. Gezinsondersteunende praktijken hebben namelijk op verschillende vlakken het potentieel om armoede te helpen bestrijden en net daarop ligt de focus in deze publicatie.

Om de link tussen gezinsondersteuning en armoebestrijding verder uit te diepen, brengt Caritas Vlaanderen ervaringen, praktijken en expertise uit beide domeinen in verbinding met

elkaar. Met deze kruisbestuiving willen we inzetten op het bundelen van de krachten om dat verschil voor gezinnen echt te kunnen maken en dit sterker en duurzamer te maken.

Caritas Vlaanderen werkt aan armoedebestrijding, solidariteit en sociale gelijkheid en wil met deze publicatie een bijdrage leveren door handvaten en inspiratie te bieden om gezinssituaties van overleven om te buigen naar een situatie van menswaardig leven.

In een bonte verzameling van invalshoeken laten we experts, praktijkwerkers, ouders, onderzoekers, ervaringsdeskundigen en beleidswerkers aan het woord om te inspireren met inzichten, ervaringen en bruisende praktijken. We geloven in de meerwaarde van samengedragen zorg, en in de bevrijdende kracht die hiervan kan uitgaan voor mensen die in uitzichtloze situaties terecht zijn gekomen.

Caritas Vlaanderen vertrekt vanuit een krachtgerichte en empowerende visie op armoedebestrijding. Het gaat om het zorgdragen voor mensen en versterken van gezinnen, niet voor hen maar met hen, en op hun ritme. Het gaat ook om maatschappelijke verandering: Caritas Vlaanderen blijft inzetten op structurele verandering en op het wegwerken van sociale ongelijkheden in de maatschappij. De twee zijn onlosmakelijk met elkaar verbonden.

Deze inspirerende publicatie kwam tot stand met de inbreng van velen, onder leiding van Dorien Van Haute, adjunct-directeur, en met de medewerking van Liselotte Reyntjens, stafmedewerker. We willen graag en van harte onze dank uitdrukken aan allen die aan deze publicatie meewerkten.

We wensen u veel leesgenot!



**BRUNO  
AERTS**  
Voorzitter  
Caritas Vlaanderen



**DOMINIC  
VERHOEVEN**  
Directeur  
Caritas Vlaanderen



# INLEIDING



HOE GEZINNEN ZINVOL ONDERSTEUNEN? DAAR GAAT HET IN GEZINVOL ONDERSTEUNEN OM. GEZINSONDERSTEUNING KAN ZEER BREED EN VERSCHILLEND INGEVULD WORDEN EN KAN DUS OP DIVERSE MANIEREN VAN BETEKENIS ZIJN VOOR GEZINNEN. MEER SPECIFIEK GAAN WE IN DEZE PUBLICATIE OP ZOEK NAAR HOE GEZINSONDERSTEUNING KAN INGEZET WORDEN ALS EEN HEFBOOM OM ARMOEDE TE BESTRIJDEN. DAT IS DE CENTRALE VRAAG WAAROP WE EEN ANTWOORD PROBEREN TE BIEDEN. IN DEZE INLEIDING SCHETSEN WE DE BASISBEGRIPPEN, DYNAMIEKEN EN CONTEXT WAARIN DE VERSCHILLENDE HOOFDSTUKKEN KADEREN.

## GEZINSONDERSTEUNING

Opvoeden is niet alleen de verantwoordelijkheid van de ouders, ook de samenleving heeft hier een belangrijke rol te spelen. De taak van de maatschappij bestaat erin condities en omstandigheden te creëren die het voor ouders mogelijk maken om hun kinderen goed te laten opgroeien (Vandenbroeck, 2019). Dit is nog meer van belang voor ouders die in armoede leven, want door een gebrek aan financiële middelen ervaren zij moeilijkheden en uitsluiting op tal van levensdomeinen. Leven, wonen, opgroeien en werken in precare omstandigheden leggen een extra druk op het creëren van goede opvoedingsmogelijkheden.

Deze gedeelde verantwoordelijkheid uit zich onder meer in het aanbieden van maatschappelijke hulpbronnen en basisvoorzieningen, zoals (preventieve) gezinsondersteuning. Het uitbouwen van toegankelijke en kwaliteitsvolle basisdienstverlening is cruciaal, ook in functie van het realiseren van sociale rechten die bijdragen tot participatie van mensen in de samenleving (De Cock e.a., 2017).

In het decreet inzake de organisatie van preventieve gezinsondersteuning uit 2013 zien we dat de preventieve gezinsondersteuning erop gericht is het welbevinden van alle (aanstaande)



ouders, kinderen en jongeren te bevorderen door hen te ondersteunen op vlak van welzijn en gezondheid. Om maximale gezondheids- en welzijnsinstellingen te realiseren, biedt het een geheel van maatregelen en aanbod. Daarin wordt minstens op het vlak van opvoeding en preventieve gezondheidszorg ondersteuning geboden. Gezinsondersteuning richt zich volgens het decreet ook op het versterken van gezinnen met kinderen en aanstaande ouders in armoede, met het oog op de bestrijding van kinderarmoede.

In deze publicatie hanteren we de term 'gezinsondersteuning', wat ook opvoedingsondersteuning omvat, maar breder gaat. Het woord 'preventief' gebruiken we niet, omdat we inzoomen op diverse praktijken en onderwerpen die hier niet steeds onder te categoriseren vallen.

## ARMOEDE EN OPVOEDEN

Opvoeden is geen kinderspel, zeker voor gezinnen die in een context van armoede leven. Armoede schendt de menselijke waardigheid van elk individu die ermee te maken krijgt. Armoede kan veel stukmaken en kansen ontnemen, zoals ook de kans op een goed gezinsleven.

“ Een situatie van overleven wordt terecht geïdentificeerd. Dat hoort niet, voor niemand. ”

Het lukt ouders soms niet om te voorzien in de basisbehoeften van hun gezin, wat voor veel stress zorgt en de druk op het

gezinsleven zeer groot kan maken (Kalthoff, 2018). Ouders kunnen daardoor sneller de indruk krijgen dat ze tekortschieten. De focus gaat naar overleven, waardoor er minder ruimte is om tot rust te komen en een thuis te creëren. Ook het toekomstperspectief van ouders, jongeren en kinderen wordt vaak beperkt door de context waarin zij zich bevinden.

Het gaat dus niet enkel om het wapenen van ouders en kinderen tegen de situatie van armoede waarin ze zich bevinden, maar ook om het werken aan maatschappelijke structuren en processen van armoede en sociale uitsluiting die deze situatie van ongelijkheid mee in stand houden. Het is van belang om verder te kijken dan het gedrag van ouders, jongeren en kinderen. Gezinnen hebben positieve ervaringen nodig om hun waardigheid terug te vinden, zonder moraliserende betutteling. De aandacht voor de context en situatie waarin het gezin leeft, moet voorkomen dat ouders in armoede bestempeld worden als slechte opvoeders en kinderen bestempeld worden als probleemkinderen. Onze blik op het gezin moet daarom steeds voldoende ruim zijn.

Een situatie van overleven wordt terecht geïdentificeerd. Dat hoort niet, voor niemand. Maar wat vaak gebeurt en vermeden moet worden, is dat de problemen die ontstaan door deze overleefsituatie vernauwd worden tot een opvoedingsprobleem. Slechte levensomstandigheden hebben een verregaande impact op opvoeden en opgroeien, want gezinnen met een lage socio-economische status hebben meer kans op een maatregel vanuit de bijzondere jeugdzorg (De Bie e.a., 2010). Ouders willen dat hun kinderen

het beter hebben, maar hebben soms de middelen niet in handen om de spiraal van armoede en sociale uitsluiting te doorbreken. Het is belangrijk om de onderliggende oorzaken te blijven zien.

## HUIS VAN HET KIND

Armoede is multidimensioneel en daarom is het van belang om steeds generalistisch te werken. Opvoeding, en de ondersteuning die daarvoor geboden wordt, hangt samen met andere levensdomeinen en kan dus niet geïsoleerd worden. Ook de complexiteit van armoede zorgt ervoor dat gezinsondersteuners dit niet op hun eentje kunnen oplossen. Er is een duidelijke nood aan geïntegreerd werken.

De belangrijkste motor om dit op lokaal niveau te verwezenlijken, zijn de Huizen van het Kind. Een Huis van het Kind vormt namelijk één van de instrumenten om preventieve gezinsondersteu-

ning te realiseren en kenbaar te maken aan (aanstaande) ouders, kinderen en jongeren. Drie pijlers staan centraal in het aanbod, namelijk: preventieve gezondheidszorg, opvoedingsondersteuning en activiteiten die tot doel hebben ontmoeting en sociale cohesie te bevorderen.

Wanneer het Huis van het Kind ook tot doel heeft om lokaal kinderarmoede te bestrijden, dan moeten we op zoek gaan naar een brede invulling van deze centrale pijlers. Een Huis van het Kind kan zijn werking verder opentrekken door in te zetten op socio-economische determinanten van armoede, zoals huisvesting, tewerkstelling, inkomen en opleiding. In dat geval is het nuttig om in het netwerk partners te betrekken die werkzaam zijn op andere levensdomeinen, zoals bijvoorbeeld onderwijs, sociale huisvesting, OCMW, VDAB en het bredere middenveld.



“ De hefboomen die gezinsondersteuning kan bieden om een verschil te maken voor gezinnen in armoede zijn zeer divers. Het zit in grote, kleine, materiële, immateriële, tastbare, ontastbare, structurele of flankerende elementen waarop we vat proberen te krijgen. ”

Gemeenschappelijke doelstellingen en een collectieve inzet van actoren zijn nodig. Een Huis van het Kind heeft nood aan een actieve betrokkenheid en engagement van partners om het samenwerkingsverband te laten renderen (Nys & Emmery, 2017). Het samenbrengen van signalen, problemen en oplossingen is een belangrijk beginpunt om armoede bij een grote groep van mensen te bestrijden en het lokaal draagvlak ervoor te verbreden.

Een Huis van het Kind kan één van de spelers zijn die armoede bij de wortel probeert aan te pakken en niet alleen inzet op de effecten ervan. Maar armoedebestrijding kan niet enkel afhankelijk zijn van het lokale beleid, hun financiële ondersteuning en draagvlak, integendeel. Om het inkomen van gezinnen structureel boven die armoedegrens te trekken en de uitputting van hun rechten te garanderen, blijft een ruime inzet van middelen door het Vlaamse en federale niveau onontbeerlijk.

## PROPORTIONEEL UNIVERSALISME

Hebben gezinnen die in armoede leven meer nood aan opvoedings- en gezinsondersteuning? En hebben die gezinnen ook meer nood aan gespecialiseerde hulp- en dienstverlening? Nee, dat hoeft niet noodzakelijk zo te zijn. Wel belangrijk is dat maatwerk geboden kan worden voor een diversiteit van gezinnen en noden zonder te stigmatiseren en zonder het aanbod te sterk voor te selecteren.

Om de toegang tot hulp- en dienstverlening te verbeteren en maatwerk te realiseren wordt in opvoedings- en gezinsondersteuning steeds vaker gewerkt volgens het principe van proportioneel universalisme. Dat betekent dat iedereen ondersteuning krijgt, maar dat ook extra ondersteuning toekomt aan diegenen die daar nood aan hebben. Om die noden te ontdekken en scherp te krijgen, vormt participatie van de doelgroep en dialoog met het gezin het uitgangspunt.

Proportioneel universalisme combineert universele hulp- en dienstverlening, die gericht is naar alle gezinnen, met doelgroepgerichte dienstverlening, voor gezinnen die extra noden ervaren. Dat mogelijk maken, veronderstelt in de eerste plaats een gedeeld engagement van diverse welzijns- en gezondheidsactoren op lokaal en bovenlokaal vlak. Ook hier vormen de Huizen van het Kind een opstap om dit principe in de praktijk te realiseren. Binnen het aanbod kan de intensiteit van de ondersteuning en de schaal ervan dus sterk verschillen (De Cock e.a., 2017).

Effectief gebruikmaken van ondersteuning is niet vanzelfsprekend. Er zijn

nogal wat drempels die een invloed hebben op de toegankelijkheid van diensten en organisaties, want (preventieve) gezinsondersteuning is geen recht dat automatisch toegekend wordt aan gezinnen. Het is dus van belang om steeds te blijven werken aan de drempels die gezinnen in armoede kunnen ervaren.

## IN DEZE PUBLICATIE

Er zijn veel elementen die bepalen of gezinnen in een situatie van armoede zich echt ondersteund voelen of niet. Er zijn ook veel factoren die bepalen of een dienst in meer of mindere mate toegankelijk is of niet. De hefboomen die gezinsondersteuning kan bieden om een verschil te maken voor gezinnen in armoede zijn zeer divers. Het zit in grote, kleine, materiële, immateriële, tastbare, ontastbare, structurele of flankerende elementen waarop we vat proberen te krijgen. We nemen jullie mee in dit zoekproces doorheen diverse thema's, praktijken en perspectieven.

Deze publicatie kwam tot stand in samenwerking met verschillende actoren en organisaties uit het werkveld. Hun inbreng, elk vanuit een specifieke insteek, expertise of ervaring, maakt de verbinding tussen gezinsondersteuning en armoedebestrijding zichtbaar

en tastbaar. Via interviews, praktijkvoorbeelden, onderzoek, conceptuele kaders en getuigenissen brengen we in de volgende hoofdstukken een genuanceerd en dynamisch beeld van wat er momenteel leeft in het veld. Wij willen tot slot iedereen uitgebreid bedanken die hieraan meegewerkt heeft.

## REFERENTIES

- De Bie, M., Rosseel, Y., Impens, J., De Visscher, S., Willems, S. & Delens-Ravier, I. (2010). *Een link tussen leven in armoede en maatregelen bijzondere jeugdbijstand?*. Ghent Academia Press
- De Cock, R., e.a. (2017). Proportioneel universalisme in de praktijk - een aanzet. Kind & Gezin
- Kalthoff, H. (2018). Opgroeien en opvoeden in armoede. Nederlands Jeugdinstituut
- Nys, K. & Emmery, K. (2017). De Huizen van het Kind in cijfers en ervaringen. Verwerking van de bevraging van Kind en Gezin. Onderzoeksrapport
- Vandenbroeck, M. (2019). *Het gezin is dood, leve het gezin : van verdeelde naar gedeelde opvoedingsverantwoordelijkheid*. Oud-Turnhout: Gompel & Svacina.





**RUDY DE COCK**

**Geïntegreerd Gezinsbeleid,  
aanspreekpunt kansarmoede en integratie, Opgroeien**

# TOEGANKELIJKHEID

## gelaagd, dynamisch en interactief

### RECHT OP KWALITEITSVOLLE BASISVOORZIENINGEN

Toegankelijkheid is een thema dat velen in voorzieningen voor gezinnen, jongeren en kinderen bezighoudt. Ook in het Vlaams en Europees beleid vormt het een belangrijk thema. Het gaat dan bijvoorbeeld om de plaats die het werken aan toegankelijke dienst- en hulpverlening inneemt in het werken aan de kwaliteit van basisvoorzieningen voor gezinnen, kinderen en jongeren, in plannen inzake (kinder-)armoedebestrijding en integratie of in Europese (niet bindende) aanbevelingen zoals deze van 2013 *"Investeren in kinderen: de vicieuze cirkel van achterstelling doorbreken"*.

Het thema krijgt die aandacht vanuit de zorg of iedereen wel bereikt wordt met het aanbod en vanuit een opdracht om bijzondere aandacht te geven aan maatschappelijk kwetsbare groepen. Basisvoorzieningen moeten er zijn voor alle gezinnen, kinderen en jongeren en moeten hun mogelijkheden verhogen om een menswaardig bestaan te kunnen leiden dat zichzelf waardevol vinden (Kind en Gezin, 2016; Tirions M., Blok W., den Braber C., 2018).

In elk geval hebben gezinnen, jongeren en kinderen recht op kwaliteitsvolle en toegankelijke voorzieningen, zonder dat ze daarbij op fysieke, organisatorische, sociale, culturele, emotionele, psychologische of financiële drempels stoten (Vandekinderen C., Roose R., Raeymaeckers P., Hermans K., 2018). Toegankelijkheid is een van de noodzakelijke voorwaarden voor gezinnen, kinderen en jongeren om te willen, kunnen en mogen deelnemen aan maatschappelijke voorzieningen en aan het samenleven *tout court*. Het is een bijzondere voorwaarde wanneer het om maatschappelijk kwetsbare gezinnen, kinderen en jongeren gaat, omdat net zij al te vaak van deze deelname uitgesloten worden.

### EEN GELAAGD BEGRIIP

Toegankelijkheid is een gelaagd begrip en wordt bepaald door de interactie tussen (1) de gezinnen, kinderen en jongeren, (2) de werkers (professionals en vrijwilligers), (3) de wijze waarop de dienstverlening is uitgebouwd en (4) de ruimere maatschappelijke, beleidsmatige en politieke context. Werken en beleid voeren rond toegankelijkheid is daarom een noodzakelijk, permanent en dynamisch leerpro-

ces waarin dialoog tussen alle betrokkenen belangrijk is (Vandermeerschen H., De Cuypers P., Havermans N., 2020).

Bij de gezinnen, kinderen en jongeren gaat dit onder meer om de wijze waarop zij zich tot de voorzieningen verhouden. Zijn ze van oordeel dat de voorziening voor hen een hulpbron kan zijn? Stemt het overeen met hun opvattingen en overtuigingen? Zijn ze ermee bekend? Zo zijn niet alle ouders vertrouwd met kinderopvang en kleuterschool, een mogelijkheid die groter is wanneer ze zelf een migratiegeschiedenis hebben. Anderen botsen bijvoorbeeld op gevoelens van schaamte of boosheid omwille van vroegere ervaringen of staan huiverachtig tegenover het (veronderstelde of effectieve) imago van diensten.

Bij de werkers spelen er verschillende elementen, zoals de samenstelling van de medewerkersploeg die al dan niet herkenbaarheid in de hand werkt of een weerspiegeling is van de omgeving. Andere elementen zijn de aanwezige competenties en vaardigheden onder meer op het vlak van omgaan met (super)diversiteit, communicatieve en relationele competenties en de houding waarmee zij gezinnen, kinderen en jongeren bejegenen.

Het lokaal en bovenlokaal beleidsniveau schept belangrijke voorwaarden in de wijze waarop de dienstverlening en voorzieningen in Vlaanderen zijn uitgebouwd. Dit niveau kan in belangrijke mate de aanpak bepalen rond de vergaande versnippering en specialisering van de dienstverlening en mee zorgen voor de realisatie van de beschikbaarheid, betaalbaarheid, bruikbaarheid, bereikbaarheid, begrijpbaarheid, betrouwbaarheid en

bekendheid van het aanbod. Het zijn te onderscheiden elementen die elk op zich, en in samenhang, de toegankelijkheid van voorzieningen en dienstverlening mee bepalen.

“ **In die zin moeten we gezinnen, kinderen en jongeren niet zozeer benaderen als klant of gebruiker, maar geven zij actief mee vorm aan de hulp- en dienstverlening.** ”

De verregaande specialisering, fragmentering en verkokering van ondersteuning heeft voor ouders, kinderen en jongeren negatieve gevolgen. Er zijn verschillende toegangscriteria, doelstellingen, aanpakken en jargon. De integrale kijk gaat verloren en vaak komen organisatie- en systeemnoden centraal te staan. De dienst- en hulpverlening organiseert op die manier zelf de zo vaak misprezen discontinuïteiten en ontoegankelijkheid voor gezinnen, kinderen en jongeren. Zij dreigen hierdoor de toegang tot de nodige ondersteuning of hulp te missen, tussen de mazen van het net te vallen of al te snel in wachtkamers te belanden. Tegelijk ontstaat er een grote behoefte aan coördinatie en afstemming. De antwoorden liggen in verregaande samenwerking en afstemming waarvoor vandaag tal van inspirerende kaders bestaan zoals toegepast binnen bijvoorbeeld de Huizen van het Kind, de buurtgerichte netwerken en andere gezinsondersteunende netwerken.

## DE 7 B'S VAN TOEGANKELIJKHEID

Oorspronkelijk vormden 5 B's van toegankelijkheid geruime tijd de basis van het toegankelijkheidsbeleid (Bouverne-De Bie M. & Roose R., 2003). Doorheen de tijd ontwikkelden diverse sectoren hierop kaders en tools om de dialoog hierover te kunnen aangaan. Dat gebeurde en gebeurt nog steeds op diverse domeinen zoals kinderopvang (Vandenbroeck M., Lazarri A. & Van Lancker W., 2013), lokale besturen, het jeugdwerk, armoedebestrijding, samenlevingsopbouw, wonen, gezondheidszorg en onderwijs. Doorheen de tijd werden de 5 B's opgeschaald naar 7 B's met 'betrouwbaar' en 'bekend' als bijkomende dimensies.

**Beschikbaar** zijn, gaat om de mate waarin er voldoende voorzieningen zijn, de openings- of dienstverleningstijden, de flexibiliteit die hierbij gehanteerd wordt of de momenten waarop activiteiten doorgaan. Maar evengoed gaat het om de (on)voorwaardelijkheid van de dienst- en hulpverlening, de 'aanspreekbaarheid' van de medewerkers en de tijd en ruimte die gemaakt kan worden voor ontmoeting, gesprek en diepgang om bijvoorbeeld de vraag te ontrafelen.

**Betaalbaar** legt vaak de nadruk op het financiële. Het gaat dan bijvoorbeeld om lidgeld of kledijkosten bij jeugdverenigingen en sportclubs, ouderbijdragen in de kinderopvang en kosten verbonden aan opleidingen. Maar betaalbaarheid heeft ook een immateriële kant. Het gaat dan om vragen als: 'Welke inspanningen moeten gebruikers leveren?', 'Hoeveel privacy en eigen verhaal moeten ze prijsgeven?' en 'Wat zijn de mogelijke gevolgen als het niet goed loopt?'.

**Bruikbaar** gaat erom in welke mate voorzieningen aansluiten op de noden en behoeften van ouders, kinderen en jongeren en om de vraag of zij er daadwerkelijk iets aan hebben. Soms geven zij een verschillende invulling aan de bruikbaarheid van het aanbod door ouders, kinderen en jongeren en door werkers. Zo kunnen werkers vaststellen dat ouders (schijnbaar) niet veel doen met de adviezen en informatie die ze krijgen, terwijl ouders net bijzonder veel kracht halen uit het ontmoeten van andere ouders en net daar de bruikbaarheid leggen.

**Bereikbaar** gaat zowel over de fysieke bereikbaarheid, als over de psychologische bereikbaarheid. Hier kan bijvoorbeeld de idee dat ouders, kinderen en jongeren het aanbod (n)iets voor hen vinden een rol spelen. Ook de mate waarin vastgehouden wordt aan een bureau-model of ingezet wordt op outreachend werken, kan de bereikbaarheid mee bepalen.

**Begrijpbaar** houdt in dat de communicatie helder en transparant is. Wordt er bijvoorbeeld rekening gehouden met de meertalige context en de diversiteit in geletterdheid van gezinnen? Worden er al dan niet tolken ingeschakeld? Zijn er vertalingen voorhanden? En is er ruimte voor de thuistaal? Begrijpbaar betekent ook dat procedures en regels helder, transparant en niet complex zijn.

**Betrouwbaar** betekent dat voorzieningen professioneel aan de slag zijn, dat ouders, kinderen en jongeren weten dat ze er met hun vragen veilig zijn en de gepaste kwalitatieve ondersteuning zullen krijgen.



**Bekend** houdt in dat ouders, kinderen en jongeren op de hoogte zijn van het bestaan van het aanbod en de mogelijkheden waarop zij een beroep kunnen doen. Het betekent ook dat zij de kans krijgen om bekend te worden met het aanbod. Zo zetten voorzieningen in de kinderopvang bijvoorbeeld in op wenbeleid waarbij ouders, kinderen en begeleiders met elkaar kennis kunnen maken en vertrouwd kunnen geraken met elkaar.

## **SAMEN SPREKEN EN LEREN OVER TOEGANKELIJKHEID**

De 7 b's bieden op die manier een kader om het gesprek over de toegankelijkheid van het aanbod en voorzieningen tussen ouders, kinderen, jongeren, werkers en (beleids-)verantwoordelijken aan te gaan en acties te ontwikkelen om mogelijke drempels weg te werken. Tegelijk moet er oog zijn voor de wijze waarop gezinnen, kinderen en jongeren zich tot het aanbod en de voorzieningen verhouden en hoe medewerkers, zowel professionals als vrijwilligers, aan hun praktijk vormgeven.

Het is daarom niet eenvoudig om dergelijke gesprekken te voeren en het perspectief van gezinnen, kinderen, jongeren is daarbij onontbeerlijk. Zij zijn immers de eerste betekenisverleners van de dienst- en hulpverlening waarop zij al dan niet een beroep doen. In die zin moeten we gezinnen, kinderen en jongeren niet zozeer benaderen als klant of gebruiker, maar geven zij actief mee vorm aan de dienst- en hulpverlening. Het is dan ook aan hen om mee het gesprek te voeren waarom zij wel of niet 'deelnemen' en op welke manier de toegankelijkheid verhoogd kan worden.

Het 'deelnemen' wordt versterkt wanneer er ook 'deelhebben' is. Wanneer ouders, kinderen en jongeren actief betrokken worden en een stem hebben bij de vormgeving van de dienstverlening (van nodenanalyse tot evaluatie), zal hun engagement groeien.

Het gaat dan niet zozeer om brede bevragingen, hoorzittingen of het in het leven roepen van 'participatiestructuren', zoals ouderraden en kindereparlementen. Het betreft veeleer de dagelijkse praktijken waarin professionals, vrijwilligers, ouders, kinderen en jongeren elkaar ontmoeten, samen vorm geven aan de praktijk, nieuwe noden zichtbaar maken, op drempels stoten, benoemen wat ze belangrijk vinden en waarderen, en hierover samen het gesprek aangaan.

Samen met ouders, kinderen en jongeren praten over toegankelijkheid vraagt daarom wat doorvertaling en reflectie. Hoe kan je dit met hen in gesprek brengen? Het is belangrijk om te weten te komen hoe gezinnen, kinderen en jongeren bij de dienstverlening terecht gekomen zijn, wat hun verwachtingen zijn, waarom ze blijven komen, wat ze belangrijk vinden, wat het hen biedt, maar ook waarom ze niet komen, waarom ze afhaken of wat volgens hen beter/anders kan.

De antwoorden die ouders, kinderen en jongeren op die vragen geven, kunnen niet steeds eenduidig toegeschreven worden, want aan wie of wat ligt dat dan precies? Ligt het aan de ouders, kinderen of jongeren zelf? Ligt het aan de professionals, vrijwilligers of aan de wijze waarop de dienstverlening georganiseerd wordt? Aan één of meerdere van de 7 B's? Want antwoorden zoals: 'Ik voel me hier thuis', 'Het is als familie.', 'Ik mag

hier elke vraag stellen', 'Dat mijn kind hier een plek heeft om te spelen, maakt me gelukkig', 'Ik voel me bekeken', 'Het is hier toch soms heel erg druk.' vragen op zich opnieuw verdieping.

Het resultaat van de dialoog maakt vaak duidelijk wat ouders, kinderen en jongeren belangrijk en betekenisvol vinden. Maar evengoed maken de antwoorden vaak duidelijk welke veranderingen gewenst zijn en behelzen zij de uitnodiging aan professionals, vrijwilligers, voorzieningen en beleidsmakers om die vragen naar verandering ter harte te nemen.

## TOT SLOT

De gelaagdheid van toegankelijkheid, waarin de interactie tussen ouders, kinderen, jongeren, professionals, vrijwilligers en het aanbod en de voorzieningen centraal staat, maakt het een boeiend en uitdagend gegeven waarin dialoog onontbeerlijk is. Spreken met en luisteren naar elkaar vormen essentiële componenten om aan toegankelijkheid te werken. Het is een voortdurend dynamisch leerproces. Het gaat om zoeken naar manieren waarop de dialoog gaande kan worden gehouden, als om de bereidheid om te veranderen.

## REFERENTIES

De Cock, A. (2001). Samen gaan we vooruit. Over de methode van de dialoog, Oostende: Beweging van Mensen met Laag Inkomen en Kinderen vzw.

Europese Unie (2013). Aanbeveling van de Commissie van 20 februari 2013 Investeren in kinderen: de vicieuze cirkel van achterstelling doorbreken.

Europese Unie (2014). Proposal for key principles of a Quality Framework for Early Childhood Education and Care. Directorate-General for Education and Culture.

Hulpia H., Lambert L. (2017). Huis van het Kind. In-Zicht. Een inspiratieboek voor gezinsondersteunende netwerken. VBJK-VCOK Gent.

Inloopteams (2018). Kadertekst "Eigenheid en meerwaarde van inloopteams". Brussel.

Jeugdwerk voor allen (2017). Recepten om te werken rond armoede. Brussel.

Kind en Gezin (2016). Jong en Betrokken, Eindrapport Conferentie De Toekomst is Jong.

Kind en Gezin (2016). Jong en overal thuis, Eindrapport Conferentie De Toekomst is Jong.

Kind en Gezin (2018). Referentiekader Buurtgerichte netwerken. Brussel.

Sels, P. (2010) Handleiding bij de toegankelijkheidsscan en het charter toegankelijke lokale dienst- en hulpverlening. VVSG – Brussel.

Tirions M., Blok W., den Braber C. (2018). De capabilitybenadering in het sociaal domein - Een praktijkgerichte kennismaking. Bohn, Stafleu, van Loghum – Nederland.

Vandenbroeck M., Lazarri A., Van Lancker W. (2013). Accessibility of Early Childhood Education and Care (ECEC) for children from ethnic minority and low-income families. Transatlantic Forum on Inclusive Early Years.

Vandermeersche H., De Cuyper P. (2020). Een evaluatiekader voor het Vlaamse integratiebeleid. Deel 1: conceptualisering 'toegankelijkheid van voorzieningen'. HIVA – Leuven.

Vlaamse Regering (2015). Vlaams Actieplan Armoedebestrijding 2015-2019. Brussel.



**KIRSTEN DE SAEGER**

Beleidsmedewerker EXPOO,  
Expertisecentrum Opvoedingsondersteuning, Opgroeien

## **HUIS VAN HET KIND** als laagdrempelige bruggenbouwer in het perinatale aanbod voor gezinnen

We weten dat mensen niet gelijk geboren worden. Waar je wieg staat, bepaalt in belangrijke mate hoe oud je zal worden en vooral in welke gezondheidstoestand dat zal zijn. Het uitgangspunt is dat de gezondheid en het welzijn van mensen afneemt naarmate hun sociaaleconomische positie daalt. De mogelijkheden waarover mensen beschikken om hun leven vorm te geven en om te doen wat zij zelf waardevol vinden, worden sterk bepaald door sociale en economische condities en door hun leefomgeving. Net daarom vereist deze benadering acties en samenwerking over diverse domeinen zoals wonen, werk, onderwijs, gezondheidszorg en vrije tijd.

De eerste 1000 dagen van een kind zijn cruciaal voor zijn fysieke, mentale en sociale gezondheid. Deze zijn dus bepalend voor het leggen van de basis voor

een gezonde levensstijl en dragen bij tot het wegwerken van risico's voor gezondheidsongelijkheid. Om deze ongelijkheden zo vroeg mogelijk te counteren, wordt binnen de Huizen van het Kind vaak een perinataal aanbod uitgewerkt. De diensten en basisvoorzieningen binnen dit netwerk hebben tot doel de gezondheids- en welzijnsongelijkheden, veroorzaakt door sociale ongelijkheden, te helpen voorkomen en verminderen.

“ **Waar je wieg staat, bepaalt in belangrijke mate hoe oud je zal worden en vooral in welke gezondheidstoestand dat zal zijn.** ”

## NOOD AAN GEÏNTEGREERDE PERINATALE ONDERSTEUNING

Preventieve gezondheidsondersteuning, waaronder het perinataal aanbod, is één van de basispijlers van de Huizen van het Kind en wordt vanuit een proportioneel universele benadering georganiseerd. De term 'proportioneel universalisme' werd ontleend aan de strategische aanpak van gezondheidsongelijkheid, zoals die door Marmot in 'Fair Society, Healthy lives' (2010) naar voren wordt geschoven. Het is een basisprincipe waarbij de dienstverlening wordt uitgebouwd voor iedereen, maar varieert in schaal en intensiteit. Een kind krijgen, betekent voor elke ouder een transitie, waardoor een universeel toegankelijk aanbod noodzakelijk is. Tegelijk kunnen de noden en wensen van ouders sterk verschillen, waardoor maatwerk en meer specifieke ondersteuning kan geboden worden voor wie daar behoefte aan heeft.

“ **Aandacht voor alle levensdomeinen die te maken hebben met opvoeden en opgroeien is nodig om de gezondheidskloof te verkleinen.** ”

Een van de grote uitdagingen bestaat erin om een geïntegreerde ondersteuning aan te bieden voor zwangere vrouwen en jonge gezinnen die ruimer gaat dan het medische. Aandacht voor alle levensdomeinen die te maken hebben met opvoeden en opgroeien, is nodig

om de gezondheidskloof te verkleinen. Het perinataal domein is volop in beweging, in tal van regio's wordt er op dit moment werk gemaakt van perinatale netwerken waarin de Huizen van het Kind als bruggenbouwer fungeren. Deze Huizen zijn een belangrijke motor in de perinatale netwerken, vanuit hun rol om te verbinden en te faciliteren over de domeinen én leeftijden heen.



## HUIS VAN HET KIND MECHELEN

In Mechelen voelde men dat er nood was aan een geïntegreerde ondersteuning van aanstaande en jonge gezinnen. Ondanks het feit dat de meeste kwetsbare ouders medisch opgevolgd werden, was er vooral een bezorgdheid over de psychosociale opvolging en de uitdagingen op andere levensdomeinen. Het stopzetten van het prenataal

steunpunt van Kind en Gezin in Mechelen maakte deze nood enkel duidelijker.

Door het draagvlak voor deze nood binnen het Huis van het Kind zijn er stappen gezet om kwetsbare, aanstaande gezinnen zo vlug mogelijk te detecteren en te ondersteunen op verschillende levensdomeinen. Dit resulteerde o.a. in een spreekuur 'Zwangerschap & Geboorte', infosessies voor kwetsbare ouders over zwangerschap, de opstart van een vroedvrouwconsult in het ziekenhuis en betere doorverwijsafspraken.

In deze geïntegreerde ondersteuning van aanstaande en jonge gezinnen kunnen de samenwerkingsverbanden Huizen van het Kind een belangrijke rol opnemen. Zo vertelt ook Wendy Verdickt van het Huis van het Kind Mechelen:

“ De rol van het Huis van het Kind in dit perinataal netwerk is een verhaal van verbinden, faciliteren, inspelen op lacunes, signaleren,... en vooral het samenbrengen van verschillende sectoren: medisch, financiële ondersteuning, psychosociaal, geestelijke gezondheid, jeugdhulp, preventieve gezondheid,... Zeker voor kwetsbare, aanstaande ouders is het belangrijk dat zij ondersteuning krijgen op de verschillende levensdomeinen, om materiële en immateriële noden te verbinden. ”

Bij de opstart van het Huis van het Kind Mechelen in 2014 bleek al snel dat partners werkzaam binnen het perinatale werkveld elkaar niet of onvoldoende kenden. Onder de vleugels van het Huis

van het Kind werd toen een perinataal netwerk opgestart. Na 5 jaar is dit een levendig en actief netwerk met partners vanuit verschillende sectoren: zelfstandige vroedvrouwen, mutualiteiten, sociale dienst ziekenhuis, Sociaal Huis/ sociale dienst, materniteit, CKG, CGG, Kraamzorg, ECK De Kraamvogel, Kind en Gezin, enz. Het netwerk versterkte de continuïteit van de dienstverlening, wat een gunstig effect had op de gezinnen.

Het bereiken van kwetsbare, aanstaande ouders blijft in Mechelen echter een grote uitdaging. Naast het inzetten op een sterk en actief professioneel netwerk, wordt in Mechelen ook ingezet op informele netwerkversterking rond deze gezinnen.

“ **Het netwerk versterkte de continuïteit van de dienstverlening, wat een gunstig effect had op de gezinnen.** ”

Het project 'Samen Gezond Zwanger' van de stad Mechelen i.s.m. het perinatale netwerk (i.h.k.v. Projectoproep VVSG 'sociale gezondheidsongelijkheid') ging van start in januari 2020. Het project is ingebed in het Huis van het Kind en brengt aanstaande kwetsbare ouders uit de regio Mechelen samen in groep, geïnspireerd op de methodiek van 'Centering Pregnancy'. Met dit project trachten ze een meer geïntegreerde opvolging van deze gezinnen na te streven en kunnen ze de medische opvolging koppelen aan voorlichting, uitwisseling van kennis en ervaringen, versterking van het informele en formele netwerk en het leren van gezondheidsvaardigheden.



## HUIS VAN HET KIND ANTWERPEN

In Stad Antwerpen bracht expertisecentrum Kraamzorg 'De Kraamvogel' het perinataal netwerk al actief in kaart sinds 2011 en zette volop in op het betrekken van welzijns- en gezondheidswerkers in het netwerk. 'De Kraamvogel' neemt ook de perinatale regio op binnen de Huizen van het Kind - Stad Antwerpen. Het doel was in eerste instantie om elkaar beter te leren kennen en te verkennen wat welzijns- en gezondheidsactoren voor elkaar konden betekenen in het ondersteunen van prille gezinnen in armoede.

Eind 2013 startte PANZA, het stadsbreed Perinataal Antwerps Netwerk Zwangerschap in Armoede. Meer dan 70 (deel)organisaties die werken in het Antwerpse rond zwangerschap en pril ouderschap en/of rond kansarmoede

en kwetsbaarheid zijn verenigd in dit samenwerkingsplatform. PANZA bundelt expertise, competenties en goede praktijken en fungeert als een eerste aanspreekpunt voor professionals die vragen hebben rond kansarme zwangere vrouwen en prille ouders.

“ Voor iedereen bereikbaar zijn, betekent ook dichtbij zijn. ”

Het doel is kansarme gezinnen te versterken en een bijdrage te leveren aan de bestrijding van kinderarmoede door hen tijdig, gericht en gecoördineerd op te volgen. Het netwerk creëert naast een duidelijk overzicht van de bestaande hulp- en dienstverlening ook één enkel aanspreekpunt, dit bevordert de continui-

teit in de dienstverlening.

Voor ouders ontwikkelde men de website zwangerinantwerpen.be. Wanneer er geen passende begeleiding voor het gezin kan gevonden worden onder de PANZA-leden, wordt er actief naar andere organisaties doorgestuurd. PANZA tracht de toegankelijkheid van de dienstverlening voor kansarme zwangere vrouwen en gezinnen te verhogen en de maatschappelijke verantwoordelijkheid van elke organisatie te ondersteunen.

Voor iedereen bereikbaar zijn, betekent ook dichtbij zijn. In veel gevallen is het gemeentelijk of intergemeentelijk niveau te hoog voor de concrete vormgeving van het aanbod. Bij het oprichten van de Antwerpse Huizen van het Kind was er naast een stadsbreed overzicht ook nood aan verfijning van het perinataal netwerk op wijkniveau. Eind 2019 waren alle 17 fysieke Huizen operationeel. Om efficiënter te werken, werden ze verdeeld in 5 clusters. De lokale perinatale netwerken hebben dan ook een eigen samenstelling per cluster, naargelang de noden en de organisaties die in die wijken werkzaam zijn.

Praktisch zorgen de perinatale netwerken rond de Huizen van het Kind voor detectie van noden, afspraken, afstemming en samenwerking om gezinnen in kansarmoede zo goed mogelijk te bege-

leiden. De werking van deze netwerken wordt afgestemd met o.a. de netwerken geestelijke gezondheid, 1gezin1plan, de eerstelijnszones van Antwerpen, het Family Justice Center en het OCMW.

Twee Huizen van het Kind in Antwerpen organiseren voor de meest kwetsbare groep ook een 'Samen zwanger' groepswerking onder de naam van UMUNDI en Baby Kick-off. Toekomstige ouders leren zo niet enkel het professionele netwerk kennen, maar kunnen ook andere aanstaande ouders op een informele manier ontmoeten en spreken.

In Vlaanderen worden heel wat initiatieven opgezet om aanstaande ouders in groep te bereiken. EXPOO werkte samen met de Expertisecentra Kraamzorg en diverse partners uit het werkveld een kwaliteitsvol kader en draaiboek rond perinataal groepsaanbod uit. Met dit draaiboek willen we handvatten aanbieden aan de actoren die een perinataal groepsaanbod wensen op te zetten, zodat iedereen lokaal aan de slag kan op maat van de groep. Meer info vind je op: [expoo.be/groeien-naar-ouderschap](http://expoo.be/groeien-naar-ouderschap).







**KARLIEN CRAPS****Algemeen coördinator Domo vzw**

# PREVENTIE

## door presentie

Domo vzw is een vrijwilligersorganisatie en biedt preventieve gezinsondersteuning aan huis bij kwetsbare gezinnen. Domo betekent 'huis' in het Esperanto en staat voor 'Door Ondersteuning Mee Opvoeden'. Vanuit de ideologie dat solidariteit en sociale steun in onze samenleving misschien wel de meest beschermende factoren zijn voor een kwetsbaar gezin, ondersteunt één Domo-vrijwilliger langdurig één gezin.

De Domo-begeleiding zet in op drie kernopdrachten: (1) krachtgericht werken aan de eigenwaarde, de vaardigheden en het zelfvertrouwen van ouders en kinderen, (2) sociale en opvoedkundige steun bieden als vriend aan huis en (3) het sociaal netwerk herstellen en verruimen.

De vrijwilligers gaan wekelijks een aantal uur langs bij een gezin: voor een babbel bij een tas koffie, een uitstap of spel met de kinderen, wat hulp bij de administratie of boodschappen, huiswerkbegeleiding of ze zoeken een passend vrijetijdsaanbod voor de kinderen. Domo kiest daarmee voor preventie door presentie. Door de langdurige aanwezigheid van één vrijwilliger in één gezin wordt voorkomen dat kleinere alledaagse vragen of moeilijkheden uitgroeien tot onoverkomelijke problemen. De vrijwilliger is nabij, maakt tijd en heeft aandacht voor alle

gezinsleden. Er wordt actief ingezet op empowerment, autonomie en talentontwikkeling om de veerkracht en toekomstkansen van alle gezinsleden te verhogen.

“ Bij de eerste kennismaking wilden de 4 kinderen meteen naar de bib, ze waren bijzonder vrolijk. Alles leek goed te gaan. Pas na een tijdje kwamen de problemen naar boven: burenruzie, één van de jongens had het moeilijk op school, omdat hij ten onrechte in het bijzonder onderwijs zat, de mama vond haar weg niet in al de papieren of naar de juiste vrijetijdsbesteding voor de kinderen. Het is soms best vermoeiend en het cultuurverschil is enorm, maar ik krijg zoveel energie van hen! Bovendien merk ik hoe hard de mama, zelf analfabeet, werkt om haar kinderen alle kansen te bieden, ook als haar dochter wil voetballen – wat ze niet zo vanzelfsprekend vond. Ik ben blij dat ik haar daarin kan bijstaan en wegwijs kan maken. ”

*Els, vrijwilligster*

## DE DOMO-GEZINNEN

Domo begeleidt aanstaande gezinnen en gezinnen met kinderen tot 12 jaar. Vaak gaat het om gezinnen in armoede en/of sociaal isolement of gezinnen die het moeilijk hebben door een scheiding, ernstige ziekte, vluchtelingenproblematiek, werkloosheid of psychische problemen en daardoor in een zeer kwetsbare positie beland zijn. Het gezin heeft geen of een zeer beperkt sociaal netwerk. De draagkracht van het gezin is ontoereikend om verschillende opvoedings-, ontwikkelings- en levenstaken waar de gezinsleden voor staan, het hoofd te bieden. Het gezin beschikt over te weinig hulpbronnen om moeilijkheden op te vangen en volwaardig te participeren aan alle domeinen van de samenleving. De gezinsleden zijn bereid de vrijwilliger voor een stukje te laten deelnemen aan hun gezinsleven.

## DE VRAAG EN HET TEMPO VAN HET GEZIN STAAT CENTRAAL

Ouders geven zelf aan op welk domein zij ondersteuning wensen. Net omdat Domo een vrijwilligersorganisatie is, komt er ruimte om in te spelen op alles wat zich in het dagelijks leven van gezinnen afspeelt. De vragen van het gezin hoeven niet in een hokje te passen en moeten niet volgens een vooropgestelde termijn, doelstelling of methode behandeld worden. Dat zorgt ervoor dat de ondersteuning in elk gezin verschillend is. De voorwaarde is wel dat er een vrijwilliger kan gevonden worden die de vaardigheden heeft om aan de ondersteuningsvraag tegemoet te kunnen komen. Het uitgangspunt is dat de vrijwilliger steeds in dialoog treedt over welke acties hij of zij wil ondernemen. Het zijn de ouders die aangeven welke weg mee bewandeld kan worden en op welk tempo. Op die manier wordt getracht een ongedwongen en ontspannen sfeer te creëren.

“ Het einde van de vakantie nadert en daar zijn de lijstjes weer. Naast de schoolboeken, moeten er nog een heleboel mappen, schriften en een rekenmachine gekocht worden. Anton beloofde me op zoek te gaan in de kringloopwinkel. Ik ben blij dat hij me hiermee kan helpen. Zelf begrijp ik niets van die ingewikkelde rekenmachines. Ze zijn ook zeer duur. Vandaag fietste hij met mij en de meisjes al een keertje naar school: langs een veilig pad dat we eigenlijk nog niet ontdekt hadden. ”

*An, mama van 2 dochters*



“ **Cruciaal is de vrijwillige keuze van een gezin om Domo-ondersteuning te krijgen.** ”

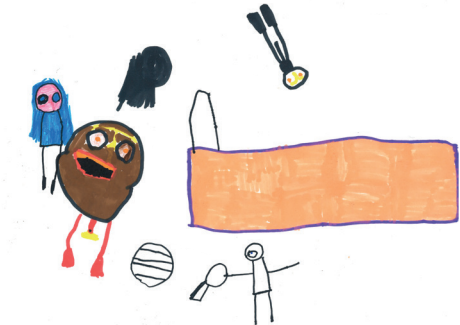
### DE AANPAK: ONGEDWONGEN, GELIJKWAARDIG EN OP MAAT

Voor Domo zijn de ouders de belangrijkste actoren in de opvoeding. Het bevestigen en erkennen van de expertiserol van de ouders moet centraal staan in de partnerschap die aangegaan wordt. Zowel de vrijwilliger als het gezin staan op een ongedwongen en zelfgekozen manier in relatie tot elkaar. Cruciaal daarbij is de vrijwillige keuze van een gezin om Domo-ondersteuning te krijgen. Dat kan op zijn beurt ook de deur sneller open zetten naar het opbouwen van een vertrouwensband. Doordat ook de vrijwilliger de keuze maakt om met dit gezin een stukje levensweg te bewandelen, ontstaat er een vorm van wederkerigheid en gelijkwaardigheid in de relatie tussen vrijwilliger en gezin. De vrijwilliger voelt de noden van het gezin aan en beantwoordt deze in de thuiscontext, zo ontstaat er ondersteuning op maat. Om dit te bereiken moet er ingezet worden op een goede matching tussen de vrijwilliger en het gezin, maar ook op goede vorming, begeleiding en opvolging van vrijwilligers. Het gezin kan de samenwerking ook ten allen tijde stopzetten en mag hier geen negatieve gevolgen van ondervinden.

### LEGGEN EN HERSTELLEN VAN VERBINDING

Solidariteit en sociale steun zijn in onze samenleving essentiële beschermende

factoren voor kwetsbare gezinnen. Domo wil de levenskwaliteit van gezinnen verbeteren door het sociaal isolement te doorbreken en hen aansluiting te laten vinden in de maatschappij.



Allereerst ondersteunt de vrijwilliger het gezin om hun sociaal netwerk op te bouwen of te herstellen door een breed aanbod van buitenhuis activiteiten (in domeinen als sport, cultuur, vrije tijd en jeugd) aan te reiken. Hij of zij neemt het gezin bijvoorbeeld mee naar het theater, de bioscoop, bibliotheek of speeltuin en stimuleert hen om lid te worden van een jeugdbeweging of een sportclub.

“ Om deze clubs en verenigingen toegankelijk te maken, gaan we met hen in overleg. We hebben aandacht voor de betaalbaarheid via een sociaal tarief, tweedehands uniform, carpoolen, probeerdagje, UiTpas in orde brengen of we verlenen zelf een tussenkomst via projectsubsidies. ”

Karliën,  
Algemeen coördinator Domo vzw

De activiteiten met de kinderen gebeuren samen met of in het bijzijn van de ouders. Het is niet de bedoeling dat de vrijwilliger zaken uit handen gaat nemen van de ouders.

Daarnaast moedigt de vrijwilliger het gezin aan om gebruik te maken van beschikbare diensten en voorzieningen om zo de toegang tot maatschappelijke hulpbronnen te vergroten. Door samen met ouders naar een oudercontact, het OCMW of de mutualiteit te gaan, tracht men de drempels om ondersteuning te zoeken te verlagen en bruggen te slaan naar onderwijs en hulp- en dienstverlening. De intensieve contacten en vertrouwensband zorgen ervoor dat vrijwilligers vaak een beter zicht hebben op de problematieken in het gezin. Zo probeert Domo mee te voorkomen dat er grote moeilijkheden ontstaan, maar tegelijk kan de inzage in het privéleven en de problematieken van het gezin ongewild een controlerend effect veroorzaken. De stap naar andere diensten en voorzieningen kan binnen een Domo-begeleiding besproken worden met het gezin, maar dat mag nooit verplichtend zijn. In crisissituaties of bij verontrustende situaties wordt er contact opgenomen met de doorverwijzer, het Vertrouwensartsencentrum Kindermishandeling of - indien er zich zware feiten voordoen - met de politie.

### “ Domo-vrijwilligers doen niet zomaar wat. ”

Een derde element in het verbindend werken, is het herstellen van het geloof en vertrouwen in zichzelf, in hun eigen omgeving en in het feit dat ze een waar-dige plek hebben in de samenleving.



### COMPLEMENTAIR AAN PROFESSIONELE ONDERSTEUNING

Bij de start verkent de Domo-coördinator de vraag of een begeleiding in dit gezin betekenisvol kan zijn of waar het gezin elders meer gepaste ondersteuning kan krijgen. Het gezin mag zich niet in een extreem problematische opvoedingssituatie bevinden; preventief werken en open communiceren moet mogelijk zijn. De ondersteuning die het gezin nodig heeft, is duidelijk van die aard dat ze verleend kan worden door een vrijwilliger als 'goede vriend of buur', niet als professionele hulpverlener. De opdracht van de vrijwilliger is ook begrensd. Er worden geen meetbare, te realiseren doelstellingen en termijnen vooropgesteld, maar er is aandacht voor alle opportuniteiten die zich aandienen om de draagkracht en weerbaarheid van het gezin te verhogen.

“ Ik ga wekelijks langs, mijn gezin heeft 4 kinderen tussen 11 en 14 jaar. Toen de vader weer werd afgewezen voor een job, wegens te weinig kennis van het Nederlands, zat hij er volledig door. Tijdens mijn wekelijkse bezoeken ging de aandacht nu wat meer naar hem: ik bezorgde hem stripalbums van Jommeke om ook wat grappig Nederlands leesmateriaal te hebben en bekijk nu of we een dvd-speler kunnen installeren zodat hij Nederlandstalige films kan bekijken. ”

*(Eddy, vrijwilliger)*

Er is dus geen resultaatsverbintenis aan gekoppeld, maar wel een engagementsverbintenis. Wanneer een gezin reeds professionele ondersteuning krijgt, worden zeer duidelijke afspraken gemaakt over de rol en meerwaarde van de vrijwilliger in dat gezin. De vrijwilliger kan advies vragen en samenwerken met professionele hulpverleners, maar haar opdracht wordt afgebakend door het gezin zelf en is nooit dwingend.

## VRIJWILLIGERS VORMEN EN OMKADEREN

Domo-vrijwilligers doen niet zomaar wat. Vrijwilligers ondersteunen gezinnen in het vinden en gebruikmaken van hun rechten. Ze stimuleren het gezin om opnieuw kracht te vinden en terug

greep te krijgen op hun leven. De vrijwilligers moeten hun oordeel uitstellen en rekening houden met de beperkte materiële mogelijkheden. Het is belangrijk om positief aanwezig te zijn in het gezin en ouders te waarderen in hun inspanningen, ondanks de maatschappelijke verwachtingen die er leven.

Lokale Domo-coördinatoren vormen en coachen de vrijwilligers vanuit vijf denkkaders om hun ondersteuning vorm te geven: het Balansmodel van Bakker, de Presentietheorie van Baart, het Empowerment-denken en krachtgericht werken van Van Regenmortel, Outreachend werken van De Mayer e.a. en Talent in Actie van Dewulf. Deze denkkaders delen een sterk geloof in de weerbaarheid van kwetsbare gezinnen en kinderen, mits deze omringd zijn door de juiste personen (vrijwilligers en professionals) die hen langdurig en integraal kunnen ondersteunen.

Maandelijks ontmoeten de vrijwilligers elkaar voor uitwisseling, coaching en vorming, gaande van verbindend communiceren, cultuursensitief werken en het leren kennen van de sociale kaart. Als blijkt dat het sociaal netwerk verbreed is, het gezin de regie terug in handen heeft en weerbaar is om kleine problemen het hoofd te bieden, wordt de ondersteuning afgebouwd.

Meer informatie: [info@domovzw.be](mailto:info@domovzw.be),  
016 89 04 69, [www.domovzw.com](http://www.domovzw.com)





CYNTHIA HOSTE & ELKE ALEN

TAO-Armoede

# MISSING LINK

door gebrek aan ervaringskennis



TAO-ARMOEDE ZIJN LOKALE GROEPEN VAN OPGELEIDE ERVARINGSDESKUNDIGEN EN VORMINGSWERKERS ROND ARMOEDE EN SOCIALE UITSLUITING. HEEL WAT SOCIALE ORGANISATIES KLOPPEN BIJ TAO AAN VOOR DESKUNDIG ADVIES, COACHING EN VORMING. “DE ROL VAN EEN ERVARINGSDESKUNDIGE IS HET ARMOEDEPERSPECTIEF BINNENBRENGEN, BLINDE VLEKKEN BENOEMEN EN DIALOOG FACILITEREN”, ALDUS CYNTHIA HOSTE, ERVARINGSDESKUNDIGE BIJ TAO. VORMINGSWERKER ELKE ALEN BENADRUKT DAT IN DE CONTEXT VAN GEZINSONDERSTEUNING ERVARINGSDESKUNDIGHEID EEN BELANGRIJKE, SENSIBILISERENDE ROL KAN SPELEN EN DE TOEGANKELIJKHEID VAN DE HUIZEN VAN HET KIND KAN VERHOGEN.

**“Het beleid is niet gemaakt op maat van mensen die opgegroeid zijn in armoede. Hun stem is niet of weinig aanwezig. Wij willen hun stem luider laten klinken, zodat het beleid ook met hen in dialoog kan gaan!”**

**Elke, vormingswerker**

**Cynthia:** “Wat ik bij organisaties binnenbreng vanuit mijn armoedesperspectief is een verruiming. Waarom handelen mensen juist zo? We zien de zichtbare verschillen, maar het onzichtbare zien we niet. Dat onzichtbare is de kennis-kloof, de krachtkloof en de vaardigheidskloof, die wij bespreekbaar willen maken. We willen het bewustzijn cre-

eren dat iedereen vanuit het mens-zijn handelt, maar met een andere rugzak.

Door de opleiding kan ik een meerwaarde bieden vanuit de situatie waarin ik opgegroeid ben. Ik kan zaken in vraag stellen, aftoetsen en een andere bril op tafel leggen. Als je deze brillen tezamen brengt, krijg je een ander perspectief op wat eigenlijk de verschillende aspecten van armoede zijn.”

**Elke:** “In de verschillende leefwerelden, tussen mensen die opgegroeid zijn in armoede en sociale uitsluiting enerzijds en hulpverleners, dienstverleners en beleidsmakers anderzijds, zijn er heel wat wederzijdse veronderstellingen en beelden die niet kloppen. Vanuit ervaringsdeskundigheid kan hierover dialoog geïnitieerd worden.”





**“Vroeger zei ik ‘maatschappelijke accidenten’ in de plaats van ‘maatschappelijke assistenten’.”**

**Cynthia, ervaringsdeskundige**

**Elke:** “Het gaat vaak over wederzijdse vooroordelen. Er wordt niet alleen een beeld gevormd van mensen in armoede, mensen in armoede hebben vaak ook een bepaald beeld van hulpverleners en een beeld waaraan ze denken te moeten voldoen. Het bestaan van die wederzijdse vooroordelen benadrukken we ook echt in onze vormingen.”

**Cynthia:** “Vóór de opleiding had ik een heel ander beeld van hulpverlening. Dat was een beeld dat ik meegekregen had van thuis. Ik leerde vanuit die bril kijken, ik trok een muur op en weigerde mij kwetsbaar op te stellen. Als men niet naar me luisterde, werd ik agressief. Natuurlijk

zeiden hulpverleners dan dat ik moeilijk deed. Ze wisten echter niet vanwaar die houding kwam. Net daarom is het zo belangrijk die interpretaties te benoemen, in te grijpen en een brug te bouwen.”

**Elke:** “Veel gezinnen die ik begeleid heb, denken dat hulpverleners hun kinderen perfect opvoeden. Mijn cliënten dachten: ‘Ik leef in armoede en bij mij gaat alles mis. Mijn begeleider leeft niet in armoede, die bevindt zich niet in een moeilijke situatie, dus alles loopt feilloos. Die kinderen wenen nooit, ze zijn nooit kwaad. Ze zijn hun kinderen nooit beu en hebben nooit ruzie met hun partner.’

Veel mensen hebben niet door dat leerkrachten en hulpverleners ook vaak met de handen in het haar zitten, ook dat is een blinde vlek. Je hoeft als hulpverlener bovendien niet aan zelfonthulling te doen om dit onzichtbaar gegeven wel bespreekbaar te maken.”

**“Het Huis van het Kind binnenwandelen, is geen evidentie. Voor vele mensen is die drempel nog te hoog.”**

**Cynthia, ervaringsdeskundige**

**Cynthia:** “Wanneer we een traject in een Huis van het Kind starten, beginnen we altijd met een verkennend gesprek. We luisteren hoe de werking precies in elkaar zit. Vervolgens gaan we in dialoog. ‘Wie willen jullie precies bereiken?’, ‘Wat zijn jullie prioriteiten?’, maar ook ‘Wat zijn de prioriteiten van jullie doelgroep?’.

**Elke:** “Vanuit TAO gaan we in duogesprekken aftoetsen hoe we meerwaarde kunnen creëren voor de organisatie. Zo kunnen ervaringsdeskundigen ingezet worden om een kwetsbare doelgroep beter te bereiken. Ervaringsdeskundigen kunnen meegaan op huisbezoek, waarin ze vanuit hun leefwereld bijvoorbeeld andere vragen gaan stellen. Ook aanschuiven bij de teamvergadering is een meerwaarde, om zo een andere kijk op tafel te leggen. Vervolgens lezen ervaringsdeskundigen brochures vaak na om af te toetsen of deze voor de doelgroep duidelijk zijn.”

**Cynthia:** “Drempels bespreekbaar maken! Wat maakt dat een persoon over een drempel geraakt? Het is een misvatting dat iedereen makkelijk naar een dienst kan stappen.”

**Elke:** “Toegankelijkheid is de eerste stap waar ervaringsdeskundigen mee aan de slag kunnen gaan. Hoe bereiken we de doelgroep? Eenmaal we hen wél bereiken, begint het eigenlijk pas.”

**“Als mystery shopper neem ik zelf contact op met de dienst en maak een afspraak. Het is belangrijk dat ik dan exact hetzelfde traject loop als een cliënt.”**

**Cynthia, ervaringsdeskundige**

**Cynthia:** “Als het moeilijk loopt op een dienst of in een organisatie, kan ik als mystery shopper een traject afleggen. Bepaalde werknemers weten dit dan, andere niet. Soms wil men mij al een datum voor een eerste afspraak geven, maar ik maak die afspraak liever zelf. Ik moet dan ook wachten zoals de cliënten en kan al observeren hoe toegankelijk dit verloopt. Krijg ik voldoende uitleg? Is men vriendelijk? Hoe toegankelijk is de wachtzaal? Bij het maken van een eerste afspraak, kan een cliënt al op heel wat drempels botsen.

Het begint al vaak bij de website: Staat er voldoende informatie?, ‘Wordt er gewerkt met afbeeldingen of pictogrammen?’, ‘Wat dien je mee te brengen bij een afspraak?’, ‘Eenmaal ter plaatse, hoe ontvangen ze jou?’, ‘Speelt het een rol hoe je gekleed bent?’,... Zo schakelde een gemeente mij al in om de toegankelijkheid van het gemeentehuis in te schatten, maar ook door de VDAB, Sociaal Huis, Huis van het Kind deden al een beroep op mij...

Na de afspraak leg ik dan op tafel dat ik een ervaringsdeskundige ben. Ik rapporteer wat ik heb geobserveerd en breng dit altijd terug in dialoog met de organisatie of het netwerk. Ik benader de betrokkenen en hun team achteraf altijd vanuit een positieve en constructieve invalshoek.”

**Elke:** “We vertrekken steeds vanuit het idee dat geen enkele hulpverlener in dienstverlening stapt om mensen te bruuskeren. Hulpverleners handelen met goede bedoelingen, maar door onwetendheid of een gebrek aan ervaringskennis bestaat er een missing link.”

**Cynthia:** “Inderdaad! We handelen niet uit slechte wil, maar uit onwetendheid. “Alles wat je voor mij doet, maar zonder mij, doe je tegen mij”, deze uitspraak van Gandhi slaat de nagel op de kop. Ik heb geleerd om mijn gedachten te benoemen en in dialoog te brengen. Sta als hulpverlener stil bij jouw eigen interpretatie en die van de cliënt, anders loop je naast elkaar door.”

**“Vroeger dacht ik dat alles moest. Hoe komt het dat mensen in armoede altijd de druk ervaren van moeten, moeten, moeten?”**

**Cynthia, ervaringsdeskundige**

**Cynthia:** “Ik ga nooit het moment in mijn eigen hulpverleningstraject vergeten waarop mijn hulpverlener zei: “Maar jij moet niet alles, wat zijn nu voor jou de drie belangrijkste zaken?” Daar gaat het hem over: dat prioriteiten anders kunnen zijn voor een hulpverlener dan voor de cliënt, maar dat je dit bespreekbaar maakt. Ik vond het toen belangrijk dat ik mijn kinderen naar school kon laten gaan en genoeg geld had om de bus te kunnen betalen.”

**Elke:** “Mensen schamen zich vaak om zich écht uit te drukken, ze gaan tijdens een huisbezoek naar boven, worden kwaad of doen zaken die je als hulpverlener niet begrijpt en je afschrikken...”

Zo heb ik huisbezoeken ook altijd aangevoeld als zeer kwetsbaar en intiem. Binnentreden in de woning van een cliënt, vaak verplicht eenmaal in de week, is toch niet zo vanzelfsprekend. Daar kan ervaringsdeskundigheid echt sensibiliseren. Ze leren je deze kwetsbare momenten vast te grijpen om zaken zichtbaar en bespreekbaar te maken.”

**Cynthia:** “Een hulpverlener vertelde me eens dat ze huisbezoeken deed bij een gezin waar ze moeilijk aansluiting vond. Het huis lag er slordig bij en de tafel waaraan de gesprekken plaatsvonden, lag bovendien altijd vol met jassen. Ze had hier nog nooit iets over gezegd, omdat ze voelde dat de moeder zich voor de wanorde schaamde. Ik raadde haar aan dit net spontaan bespreekbaar te maken. Toen de hulpverlener bij het volgende bezoek grapte dat haar echtgenoot ook altijd zijn jas over de stoel gooit, voelde ze meteen ontlading bij haar cliënt. Dergelijke ijsbrekers, kleine raakpunten vinden, maken het verschil.”

**“Soms zijn mensen in contact met vier, vijf, zes verschillende organisaties. Dan wordt het onoverzichtelijk en lijkt het allemaal zo onhaalbaar.”**

**Cynthia, ervaringsdeskundige**

**Cynthia:** “Vroeger dacht ik dat een CAW mij kon helpen met mijn leefloon, maar dat is niet waar. Daarvoor moet ik bij het OCMW zijn. Mensen in armoede zijn vaak met heel wat diensten in contact en enkel de verplaatsingen, de bus nemen, op tijd komen, verschillende adressen opgeven in Google Maps... is al een uitdaging.

Het aanbod is zo ruim geworden. Voor wie is het landschap nu eigenlijk nog duidelijk? Voor niemand, denk ik. Wanneer je diensten dan samenbrengt onder één dak, zoals het Huis van het Kind en het Sociaal Huis, is dat voor de cliënt al veel makkelijker. Toch blijft het voor veel gezinnen dan nog moeilijk om te beantwoorden aan alle verschillende verwachtingen. De reflex om deze verwachtingen op elkaar af te stemmen, wordt binnen een netwerk nog onvoldoende gemaakt.

Een CAW kan iets helemaal anders aanbieden dan een OCMW, gezinsondersteuning biedt op zijn beurt iets helemaal anders aan dan een OCMW... Wel is er overal verwevenheid. We zouden dit visueel moeten kunnen maken. Ik gebruik daarvoor dikwijls het levensweb met tien domeinen. Welk domein is voor jou belangrijk en bij welke dienst

kan je hiervoor aankloppen?"

**Elke:** "We botsen daar op de kennis-kloof, vaak een blinde vlek bij ons als hulpverleners. We vergeten dat de kennis over 'Welke dienst doet wat' en 'Waar kan je welke vragen stellen' niet vanzelfsprekend is. Er zijn zoveel instanties die allemaal net iets anders zijn, het is echt moeilijk om daar je weg in te vinden. Als je iets niet weet, weet je ook niet dat je het niet weet. Mensen vragen dus niet altijd om uitleg. Het is dan aan ons als hulpverleners om begrip te blijven opbrengen."

TAO-Armoede is een  
deelwerking van vzw De Link.  
Meer informatie:  
info@tao-armoede.be,  
02 204 06 90, [www.tao-armoede.be](http://www.tao-armoede.be)







**WIM  
VAN LANCKER**  
KU Leuven



**HANNE  
DENOO**  
OCMW Kortrijk

# HOE EFFECTIEF IS OUTREACHEND CASEMANAGEMENT

## in het werken met kwetsbare gezinnen?



WERKT HET? EN WAAROM (NIET)? BELEID EVALUEREN IS EEN CRUCIALE OPDRACHT DIE OP HET LOKAAL NIVEAU NOG AL TE VAAK ONBEANTWOORD BLIJFT. IN HET BIJZONDER WAT LOKAAL SOCIAAL BELEID EN ARMOEDEBESTRIJDING BETREFT. HEEL WAT LOKALE BESTUREN, ORGANISATIES EN DIENSTVERLENERS ZIJN PLAATSELIJK ACTIEF ROND ARMOEDE EN WERKEN ZICH DE NAAD UIT HET LIJF OM DE PROBLEMEN AAN TE PAKKEN. MAAR AL TE VAAK BLIJFT HET VAREN ZONDER KOMPAS: EEN ECHTE EVALUATIE BLIJFT UIT OF DE METHODE LAAT NIET TOE OM STEVIGE CONCLUSIES TE TREKKEN. SUBSIDIES VAN DE EUROPESE COMMISSIE MAAKTEN HET MOGELIJK OM DE NODIGE TIJD EN MIDDELEN UIT TE TREKKEN VOOR EEN IN BELGIË UNIEKE, EXPERIMENTELE EVALUATIE VAN EEN NIEUWE BELEIDSMAATREGEL IN KORTRIJK: HET MISISION PROJECT.

## WAT WAS HET PROBLEEM?

In Kortrijk alleen zijn er meer dan 110 diensten en organisaties die ondersteuning kunnen bieden op verschillende vlakken. Dat maakt het voor kwetsbare gezinnen heel moeilijk: ze moeten verschillende organisaties en diensten apart contacteren, verschillende keren hun verhaal doen, documenten en formulieren invullen, en worden vaak heen-en-weer gestuurd. Na een tijdje haken mensen af. Niet omdat ze de ondersteuning niet nodig hebben, maar omdat ze de weg niet meer vinden in dit zeer versnipperde landschap van dienst- en hulpverlening.

## WAT HEBBEN WE GEDAAN?

In het MISSION project werd deze manier van werken omgekeerd. Vijf outreachende casemanagers (OCM) kregen de opdracht om de verschillende problemen van gezinnen met jonge kinderen intensief en tegelijkertijd aan te pakken: problemen met inkomen, huisvesting, gezondheid, opleiding, werk en opvoeding. Zij zochten kwetsbare gezinnen thuis op, startten met hulp- en dienstverlening, en coördineerden en integreerden die hulp- en dienstverlening op het niveau van het gezin. Ze verbonden de hulpvragen van de gezinnen met de juiste voorzieningen. Ze zorgden ervoor dat alle informatie voorhanden was, zodat het gezin zo snel mogelijk verder kon. Waar nodig boden ze ook directe hulp- en dienstverlening. Ten slotte namen de outreachende casemanagers een belangrijke rol op als belangenbehartiger van het gezin. Elke casemanager kan maximaal een 16-tal gezinnen begeleiden.

## HOE HEBBEN WE GEËVALUEERD?

We evalueerden de resultaten van de methode van het outreachend casemanagement door middel van een gerandomiseerd gecontroleerd experiment (RCT). Op dezelfde manier voerden de recente Nobelprijswinnaars economie Abhijit Banerjee, Esther Duflo en Michael Kremer experimenten uit in ontwikkelingslanden om interventies te testen op hun effectiviteit. De betrokken gezinnen zijn deze waar recent een kind werd geboren, en die volgens de criteria van de kansarmoede-index van Kind en Gezin als kwetsbaar werden ingeschat.

“ Als er geen mandaat is van het gezin, dan werkt de aanpak niet. ”

We gingen als volgt te werk. Op toevalige wijze verdeelden we de kwetsbare gezinnen met jonge kinderen in twee groepen: een controlegroep en een interventiegroep. In de controlegroep veranderde er voor de gezinnen eigenlijk niets. Zij konden zoals iedereen een beroep doen op de organisaties en dienstverlening die vandaag actief zijn in Kortrijk en kregen de hulp die ze voorheen ook al kregen. In de interventiegroep veranderde er wel iets: zij kregen een outreachende casemanager (OCM) over de vloer die de brug vormde tussen de bestaande dienstverlening en het gezin. Vervolgens bevroegen we alle gezinnen (uit beide groepen) om na te gaan of er na zes maanden en na een jaar een verschil

was in hun gebruik van hulp- en dienstverlening en in hun levensomstandigheden. Bovendien werden de registratiegegevens van VDAB en OCMW gekoppeld aan de bevragingen, om er zeker van te zijn dat we over objectieve gegevens beschikten van het gebruik van de dienstverlening en financiële steun. Deze methode laat ons toe om het echte effect van het outreachend casemanagement te meten.

## DE RESULTATEN: WERKT OUTREACHEND CASEMANAGEMENT?

Het MISSION project werd opgezet vanuit de idee dat veel gezinnen hun weg niet vinden naar de juiste dienstverlening, in het bijzonder het OCMW en de VDAB. De resultaten tonen dat dit niet klopt. Bij het begin van de metingen was 9 op de 10 gezinnen ooit al bij OCMW en VDAB geweest, en hadden ze er een dossier. Het is dus niet waar dat veel kwetsbare gezinnen hun weg niet vinden naar het OCMW; het is wel zo dat veel mensen niet structureel begeleid worden. Bovendien is ook het niet-gebruik van het leefloon beperkter dan gedacht. Waar internationale onderzoeken schatten dat meer dan de helft van mensen met recht op een leefloon het niet ontvangen, wijzen onze gegevens uit dat het niet-gebruik van het leefloon in Kortrijk in deze doelgroep maximaal 23% bedraagt.

Wat zijn nu de effecten van outreachend casemanagement op het gebruik van dienstverlening voor tewerkstelling en financiële steun?

1. Outreachend casemanagement heeft geen effect op het ontvan-

gen van het leefloon op korte (na 6 maanden) of langere (na 1 jaar) termijn.

2. Outreachend casemanagement heeft op korte termijn (na 6 maanden) een sterk effect op het ontvangen van aanvullende financiële steun en tegemoetkomingen. Dit is financiële steun van het OCMW om (1) eenmalige directe kosten op te vangen, zoals medische kosten of een huurwaarborg, om (2) meer structurele kosten te verlichten, zoals goedkopere kinderopvang, aanvullende steun voor (te) lage inkomens of het leefloon (het zogenaamde Kortrijks Menswaardig Inkomen), of om (3) sterke prijsreducties toe te staan (op bijvoorbeeld maaltijden of deelname aan vrije tijd).
3. Op langere termijn (na 1 jaar) merken we ook een effect op de deelname aan tewerkstellingsprogramma's bij OCMW of VDAB.

Verder vinden we dat gezinnen met jonge kinderen in de interventiegroep op korte termijn (na 6 maanden) meer kennis hebben van hun rechten, de hulpverlening beter afgestemd vinden op hun noden, en dat ze meer een beroep doen op materiële hulp zoals de voedselbank of de pampersbank.

Een belangrijke vraag is echter of de structurele levensomstandigheden van de gezinnen met een outreachend casemanager (OCM) er ook op vooruitgaan. We vinden op korte termijn (na 6 maanden) geen effect op de structurele levensomstandigheden van deze kwetsbare gezinnen. Ze hebben geen hoger inkomen, ze hebben geen



grotere kans om een sociale woning te betrekken, ze zijn niet meer actief in de reguliere arbeidsmarkt dan gezinnen die geen OCM over de vloer kregen.

“ **Outreaching casemanagement als methode is erg arbeidsintensief.** ”

### AAN WAT LIGT DAT?

Het MISSION onderzoek toont dat de toename van de toekenning van aanvullende financiële steun niet verklaard wordt door de kenmerken van het gezin of door de kenmerken van de gezinsondersteuner. Het is ook niet zo dat sommige gezinnen makkelijker geholpen werden dan andere. Zowel gezinnen met weinig problemen als gezinnen die op veel levensdomeinen kwetsbaar waren, zagen hun kans om aanvullende financiële steun te krijgen toenemen. Dat betekent dat de **methode van outreachend casemanagement zelf** de oorzaak is van de betere uitkomsten voor de gezinnen.

Meer specifiek stellen we vast dat gezinnen moeten openstaan voor begeleiding door de OCM (outreaching casemanager). Gezinnen moeten **volgende vertrouwen hebben in de OCM**, en klaar zijn om zich te laten helpen, ondersteunen en verdedigen. Als er geen mandaat is van het gezin, dan werkt de aanpak niet. Bij gezinnen die niet onmiddellijk openstaan voor begeleiding zal er dus eerst en vooral gewerkt moeten worden aan het creëren van een vertrouwensband. In het MISSION

project duurde de totale begeleidingstijd voor deze gezinnen dan ook langer dan een jaar. Bovendien moet men er zich van bewust zijn dat ook na veel pogingen een substantieel aandeel van de gezinnen niet zal openstaan voor begeleiding.

Hoe meer tijd een OCM kon investeren in een gezin, hoe effectiever de begeleiding. Met andere woorden: outreachend casemanagement als methode is **erg arbeidsintensief**. Dat hangt uiteraard ook samen met de openheid van het gezin: er kan niet aan intensieve begeleiding worden gedaan als een gezin niet openstaat voor begeleiding. Belangrijk: een korte begeleiding die maar een paar maanden duurt, kan ook effectief zijn, als er maar genoeg tijd in kan worden geïnvesteerd. Dit duidt ook op het belang van een beperkte caseload.



Werken aan zelfredzaamheid van gezinnen is een belangrijke pijler van outreachend casemanagement, maar dat kan niet zomaar van elk gezin worden verwacht, al zeker niet op korte termijn (en taal kan hier een complicerende factor zijn). Wanneer gezinnen hier wel klaar voor zijn, dan zal de OCM hen aanmoedigen en ondersteunen om zelf contact op te nemen met lokale diensten en hulpverleners. Wanneer dat niet kan, dan zal de OCM voor hun belang opkomen bij de lokale diensten en hulpverleners. Het betekent niet alleen de cliënt bij de hand nemen en bijstaan bij gesprekken met andere professionals, het betekent ook dat beslissingen in vraag worden gesteld, en op langere termijn opgevolgd worden. **Een OCM moet dan ook gezien worden als de sociaal advocaat van het gezin** en moet daar ook binnen de lokale dienstverlening het mandaat voor krijgen.

### WAT LEREN WE HIERUIT?

Outreachend casemanagement is zeer effectief in het aanpakken van dringende financiële problemen en het bieden van ondersteuning waar lokaal veel speelruimte is. Maar de methode botst op structurele grenzen van het beleid.

Zorgen de OCM's ervoor dat kwetsbare gezinnen beter toegeleid worden naar de juiste dienstverlening? Ja. Zorgen ze ervoor dat de dienstverlening beter is afgestemd op hun noden? Ja. Zorgt dit op korte termijn voor een structurele verbetering van hun levensomstandigheden? Neen.

Daaruit trekken we twee grote conclusies.

Ten eerste is het zo dat veel gezinnen problemen ondervinden en vragen

hebben die op het lokale niveau kunnen worden verlicht, maar dat ze hun weg niet altijd vinden naar de juiste hulp. Outreachend casemanagement is hier effectief: **casemanagers helpen gezinnen mee te navigeren in het kluwen van lokale hulpverlening, en komen op voor de belangen van de gezinnen**. Na zes maanden verdubbelt het aandeel van de gezinnen die beroep kunnen doen op aanvullende financiële steun. Veel van de noden van de gezinnen kunnen echter niet zomaar op het lokale niveau worden opgelost, of zijn gebonden aan duidelijk omliggende wetgeving. Wie geen recht heeft op een leefloon krijgt er geen, en daar zal een outreachend casemanager uiteraard niets aan veranderen. Als er lange wachtlijsten zijn in de sociale huisvesting, dan kan een outreachend casemanager op een effectieve manier de gezinnen naar de juiste organisaties helpen om zich in te schrijven of een aanvraag te doen, maar voor wie daarna jaren op een wachtlijst moet staan, is er uiteraard niets opgelost.

“ **Casemanagers zorgen ervoor dat heel wat verborgen drempels in de hulpverlening zichtbaar worden.** ”

Ten tweede **zorgen de casemanagers ervoor dat heel wat verborgen drempels in de hulpverlening zichtbaar worden**. Door vanuit het standpunt van de gezinnen met een professionele bril de lokale organisaties en dienstverleners te benaderen, wordt vaak snel

duidelijk waar er problemen optreden. In het MISSION project werden deze signalen opgevangen door het achterliggende 'MDMA', het multidimensionaal multi-actoren netwerk dat werd opgericht met vertegenwoordigers van 25 lokale sociale organisaties. Dit netwerk ging onder leiding van de armoederegisseur van de stad aan de slag met de signalen van de OCM en de gezinnen. Door het samenspel van de OCM met dit MDMA konden signalen van onderuit effectief worden omgezet in acties die de (samen)werking en de toegankelijkheid van verschillende lokale sociale dienstverleners hebben verbeterd.

Een voorbeeld is de voedselhulp. Er zijn drie lokale voedselhulporganisaties actief in Kortrijk, maar de casemanagers gaven aan dat die organisaties, ondanks alle goede wil, niet voor iedereen even toegankelijk waren. Bovendien was er onvoldoende goede informatie-uitwisseling. Er werd een

gemeenschappelijk kader uitgewerkt waarbij voedselhulp altijd de aanleiding moet zijn voor een aanmelding bij het OCMW, dat onderzoekt hoe structurele maatregelen die nood aan voedselhulp kunnen vermijden. Dit om te voorkomen dat mensen blijvend afhankelijk worden van wat eigenlijk beschouwd moet worden als een tijdelijke en liefst zo kort mogelijke vorm van noodhulp.

Op deze manier kan de methode van het outreachend casemanagement ook tot structurele verbetering in de werking van de lokale organisaties en dienstverlening leiden.

Het volledige Engelstalige rapport, een Nederlandstalige samenvatting en een handleiding voor lokale besturen en organisaties is te vinden op <http://www.kortrijk.be/mission>.





HESTER HULPIA & LIESBETH LAMBERT

VBJK

# GEÏNTEGREERD WERKEN

ontrafeld



DE DAG VAN VANDAAG ZIJN DE NODEN VAN GEZINNEN UITERMATE COMPLEX GEWORDEN. DIT GELDT ZEKER VOOR GEZINNEN IN KWETSBARE POSITIES. HUN VRAGEN EN NODEN SPELEN ZICH VAAK AF OP VERSCHILLENDE LEVENSDOMEINEN, ZOALS OPVOEDING, WERK, HUISVESTING, ONDERWIJS, VRIJE TIJD EN GEZONDHEID. GEFRAGMENTEERD WERKEN IS NIET DE JUISTE OPLOSSING. INTEGENDEEL, OM HIEROP EEN PASSEND ANTWOORD TE KUNNEN BIJEN, MOETEN ER BRUGGEN GEBOUWD WORDEN TUSSEN DEZE LEVENSDOMEINEN. DOOR DE COMPLEXITEIT VAN DE NODEN EN BEHOEFTE VAN KINDEREN EN GEZINNEN KAN ÉÉN ORGANISATIE ALLEEN NOOIT DÉ OPLOSSING BIJEN. GEÏNTEGREERD WERKEN KAN HIER HET VERSCHIL MAKEN. MAAR WAT BETEKENIT DIT? WAT IS NET DE MEERWAARDE? EN WAT ZIJN DAN DE BOUWSTENEN VAN GEÏNTEGREERD WERKEN?

### GEÏNTEGREERD WERKEN: WHAT'S IN A NAME?

De term 'geïntegreerd werken' komt steeds meer onder de aandacht. Het is een term die op verschillende terreinen aan belang wint op beleidsvlak, in onderzoek en in de praktijk

“ Door de complexiteit van de noden en behoeften van kinderen en gezinnen kan één organisatie alleen nooit dé oplossing bieden. ”

(zoals de Huizen van het Kind, Buurtgerichte Netwerken, Geïntegreerd Breed Onthaal en de Scandinavische family centers).

Maar 'geïntegreerd werken' is een moeilijk te vatten begrip. Ten eerste worden veel verschillende termen door elkaar gebruikt. Denk maar aan: integraal werken, samenwerken, interdisciplinair werken, interprofessioneel werken, netwerken en transdisciplinair werken. Ten tweede wordt het begrip heel vaak in de mond genomen, maar wordt het telkens net wat anders ingevuld. Dit leidt onvermijdelijk tot verwarring.

Het is moeilijk om tot een eenduidige definitie van geïntegreerd werken te komen. We moeten ons echter behoeden voor het uithollen van het concept. Gelukkig helpt de literatuur ons om het begrip uit te klaren. Het INTESYS project (2016) definieert 'geïntegreerd werken' als volgt:

**'The cooperation between organisations and/ or services to avoid fragmentation, facilitate better alignment of services and increase benefits for service users.'**

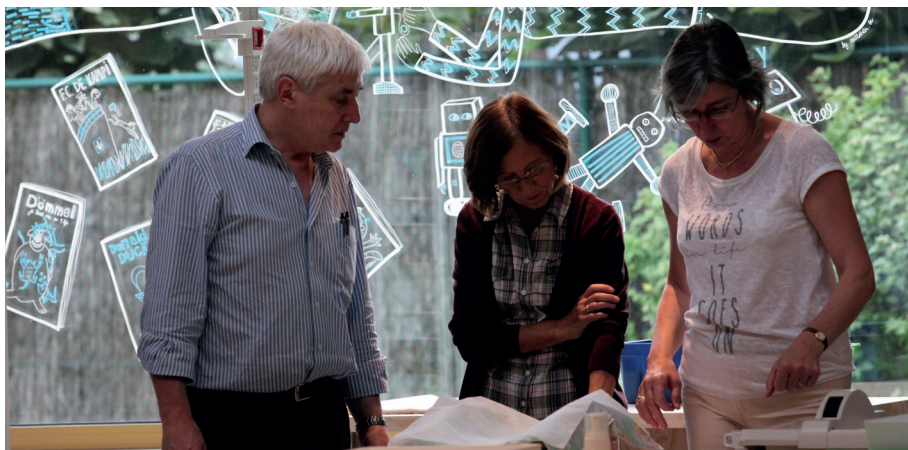
De INTESYS literatuurstudie stelt 'geïntegreerd werken' voor als een continuüm van samenwerken, gaande van 'cooperation', 'collaboration', over 'coordination', tot 'full integration' (zie onderstaand schema). Hierbij stijgt de mate van gezamenlijke planning en gezamenlijk aanbod of dienstverlening en vermindert de invloed van de individuele organisatie. De lokale context, de eigenheid van de verschillende voorzieningen en de visie die ze samen nastreven om kinderen en gezinnen te ondersteunen bepalen de plaats op het continuüm. (Zie tabel onderaan.)

Toegegeven, dit blijft nog wat vaag. Wat voor ons centraal staat in geïntegreerd werken, is het samenwerken over verschillende levensdomeinen heen om het kluwen van noden en behoeften van

ouders en hun kinderen aan te kunnen pakken. Deze noden en behoeften zijn geen vaststaand gegeven en kunnen veranderen naargelang de tijd en de levensfase van zowel kinderen als ouders. Een passend antwoord is er één dat rekening houdt met de verbinding tussen materiële en immateriële ondersteuning binnen diverse levensdomeinen en bovendien aandacht heeft voor persoonlijk welbevinden, sociale verbondenheid en maatschappelijke participatie. Vanuit geïntegreerd werken verweven organisaties hun expertise en dienstverlening, zodat gezinnen die dienstverlening meer als een samenhangend geheel ervaren. Laat ons even inzoomen op enkele inspirerende voorbeelden:

- **In Destelbergen kozen ze ervoor om het Huis van het Kind 'Villa Tuur' uit te bouwen in de jeugdbibliotheek.** De bib is een plek waar ouders en kinderen graag komen. Net daarom besliste men om samen te huizen met het consultatiebureau van Kind en Gezin en de dienst kinderopvang. Door deze samenwerking tussen verschillende organisaties zorgen ze ervoor dat ze dé lokale info- en ontmoetingsplaats zijn voor gezinnen in Destelbergen. Op één vertrouwde plek kunnen gezinnen terecht met alle vragen die ze

	Institutional independence	Consistent/ shared goals	Joint planning	Joint service delivery	Lead partner	One leading agency
Cooperation (in a network of services)	X	X				
Collaboration in the network	X	X	X			
Coordination within the network	X	X	X	X	X	
Integration of services (including under one roof)		X	X	X	X	X



hebben over het opgroeien van hun kinderen. En bovendien vinden er regelmatig laagdrempelige activiteiten plaats voor kinderen en ouders.

- **Het Romani Early Years Network in Vlaanderen brengt medewerkers uit diverse gezinsondersteunende organisaties (zoals Kind en Gezin, OCMW, CAW en jeugddienst) samen**, met als doel families met jonge kinderen die in woonwagens leven in Vlaanderen op een integrale manier te ondersteunen. Door zich te verenigen in een netwerk is er ruimte om te leren van elkaars ervaringen, samen visie op te bouwen. Bovendien vinden de partners steun bij elkaar om de dienstverlening aan deze gezinnen te blijven garanderen.
- **In Schaarbeek is kinderdagverblijf Elmer voor heel wat gezinnen een vertrouwde plek.** Vanuit die vertrouwensband kwamen gezinnen

met vragen uit verschillende levensdomeinen bij hen terecht, van huisvesting tot vrije tijd. Maar soms ontbrak de tijd of kennis om gezinnen verder op weg te helpen. Net daarom namen ze het initiatief om een plek uit te bouwen waar gezinnen ook terecht kunnen voor o.a. het spreekuur van Kind en Gezin en voor spel- en ontmoetingsinitiatieven. Op langere termijn dromen ze ervan dat sociale welzijnsdiensten, zoals het Centrum Algemeen Welzijnswerk (CAW), ook een spreekuur kunnen opnemen in het huis. Gezinnen kunnen zo op een laagdrempelige manier in contact komen met het andere aanbod, want op weg naar de leefgroep van hun kind, passeren ze de polyvalente ruimte of de tuin waar een groepsactiviteit bezig is. Zo slagen ze erin om gezinnen, op een plek die voor hen vertrouwd is, op een integrale manier te ondersteunen.





## DE MEERWAARDE VAN GEÏNTEGREERD WERKEN

Geïntegreerd werken dient in de eerste plaats een meerwaarde te bieden voor kinderen en gezinnen. Maar daarnaast kunnen ook de professionals, de organisaties en het beleid een meerwaarde ervaren van geïntegreerd werken. De bestaande literatuur beschrijft deze meerwaarde uitvoerig (zoals INTESYS, ISOTIS en NESET).

De meerwaarde van geïntegreerd werken voor gezinnen kan begrepen worden als: beter toegeleid worden naar de bestaande dienstverlening, betere afstemming op hun noden en behoeften, minder van het kastje naar de muur gestuurd worden, informatie niet telkens moeten herhalen, verhoogde toegankelijkheid van de dienstverlening, warmere overgang tussen voorzieningen en

meer gedeeld eigenaarschap met de gezinnen.

Voorbeelden die de meerwaarde voor professionals en organisaties illustreren, zijn: het bundelen van krachten om met complexe uitdagingen om te gaan, het delen van expertise, een beter overzicht over het aanbod ontwikkelen en daardoor beter doorverwijzen, een sterkere professionele ontwikkeling door te leren van elkaars expertise, een betere afstemming tussen de voorzieningen, samen krachten bundelen tegen structurele problemen en samen een signaalfunctie opnemen.

De meerwaarde voor het beleid kan begrepen worden als: minder overlap, leemtes, versnippering van het aanbod, een betere preventieve bescherming voor (kwetsbare) gezinnen in de maatschappij en een efficiënter gebruik van beperkte middelen.

## BOUWSTENEN VAN GEÏNTEGREERD WERKEN

De meerwaarde van geïntegreerd werken komt niet zomaar tot stand. Of zoals wordt aangegeven in onderstaande quote uit het artikel 'Sleutelen aan geïntegreerd breed onthaal' op Sociaal.net: je klutst niet zomaar alles bij elkaar.

“Onderbescherming is een probleem van gebruikers die de weg niet vinden op het complexe terrein van dienstverlening, advisering en ondersteuning. De oplossing lijkt simpel: kluts al die eerstelijnsdiensten bij elkaar en breng ze onder eenzelfde naam samen in één gebouw. Maar zo simpel is dat niet. Je kan geen tabula rasa maken. Het geïntegreerd breed onthaal helpt ons om dichter bij elkaar te komen, ervaringen uit te wisselen en afspraken te maken. Die versterkte netwerkvorming maakt onze dienstverlening meer transparant en toegankelijk.”

*Geïntegreerd Breed Onthaal  
in Diksmuide*

Het ISOTIS onderzoek geeft aan dat geïntegreerd werken niet vanzelf gaat, er zijn een aantal barrières:

**Contextuele barrières** zoals politieke veranderingen, financiële onzekerheid, lokale behoeften die op gespannen voet staan met nationale (of regionale) prioriteiten of reorganisaties binnen voorzieningen;

**Organisatorische barrières** omwille van verschillende beleidsprioriteiten binnen voorzieningen, andere bevoegdheden, procedures en systemen die niet dezelfde gegevens verzamelen, waardoor bv. informatie delen moeilijk verloopt;

**Culturele en professionele barrières**, zoals verschillende professionele overtuigingen, kwalificaties of ervaringen die tot tegenstrijdige opvattingen en visies leiden;

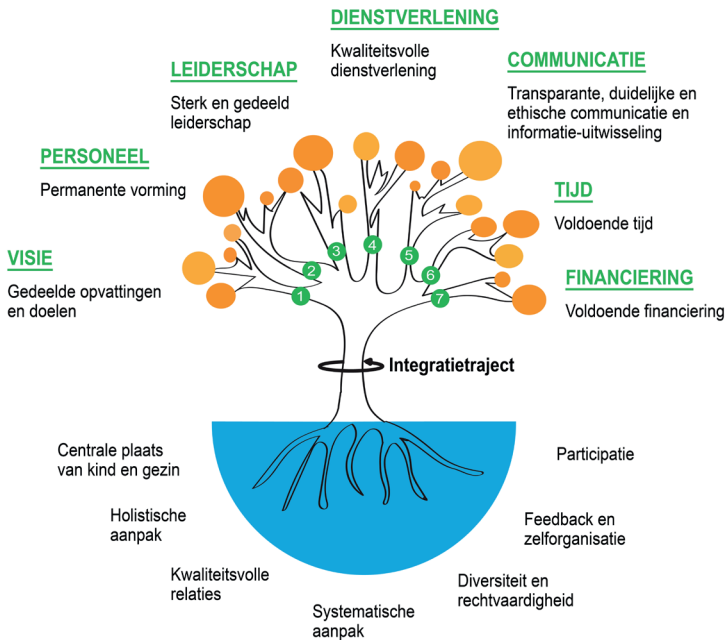
**Barrières m.b.t. engagement**, zoals terughoudendheid bij bepaalde voorzieningen om samen te werken, of medewerkers die samenwerken niet zien als een onderdeel van de kerntaak.

Er zijn een aantal bouwstenen die aanwezig moeten zijn om met deze barrières om te gaan en dus een meerwaarde te creëren op niveau van de gezinnen, de professionals en de organisaties, en het beleid.

“**Geïntegreerd werken dient in de eerste plaats een meerwaarde te bieden voor kinderen en gezinnen.**”

Het INTESYS project stelt dit voor als een boom. De wortels zijn de onderliggende fundamentele waarden en principes die door elke partner gedeeld moeten worden. Vanuit deze waarden en principes dienen de sleutelfactoren ingevuld te worden. Deze sleutelfactoren zijn de voorwaarden die vervuld moeten worden om geïntegreerd werken te doen slagen.

## Sleutelfactoren en kwaliteitspraktijken



Bron: INTESYS toolkit

Overschouwend gaat het voor ons om 4 cruciale bouwstenen:

**1. Een gedeelde visie, vertrekkend vanuit de noden en behoeften van kinderen, gezinnen, en de samenleving.** Geïntegreerd werken kan nooit een doel op zich zijn. Het gaat over het waarom van het geïntegreerd werken. Vaak bestaan er veel verschillende belangen, daarom is het belangrijk om ervoor te zorgen dat de neuzen in dezelfde richting staan. De gedeelde visie is de 'vlag' waaronder verschillende voorzieningen samenwerken. Het maakt voor iedereen duidelijk waarvoor de

krachten gebundeld worden. Deze visie is niet iets abstracts, integendeel: hoe concreter, hoe beter. Dit kan uitgedacht worden op formele overlegmomenten, maar het kan ook groeien uit gezamenlijke acties.

**2. Actieve betrokkenheid van de gezinnen.** Geïntegreerd werken is niet beperkt tot een samenwerking voor kinderen en gezinnen, maar het wordt ook met en van hen. Participatief werken wordt hierbij niet gezien als iets instrumenteels, maar maakt deel uit van het DNA van het samenwerkingsverband.

**3. Een competent systeem met verbindend leiderschap en reflectieve medewerkers**, met duidelijke rollen en mandaten en voldoende ondersteuning. Leiderschap is cruciaal voor geïntegreerd werken. Hierbij gaat het niet om hiërarchisch leiderschap, want ieder van de partners heeft een belangrijke expertise en inbreng. Kaats en Opheij (2014) spreken van verbindend leiderschap. Dit staat voor: het vermogen tot verbinden van een individu of een groep individuen om in omgevingen van tegengestelde belangen voortgang te boeken en gedeelde resultaten te bereiken. Bovendien zijn de verschillende medewerkers cruciaal. Naast motivatie en engagement om samen te werken, dienen zij verschillende perspectieven te kunnen integreren:

hun persoonlijk perspectief, het perspectief van hun eigen organisatie en dat van het samenwerkingsverband (Arrow-Roots-model PRONET).

**4. Politieke wilskracht en financiële middelen.** Het lijkt een evidentie, maar we zetten het graag nog even in de verf: zonder een duidelijke politieke keuze (op lokaal en Vlaams niveau) en voldoende structurele financiële input is geïntegreerd werken niet mogelijk.

Wanneer deze bovenstaande bouwstenen vervuld zijn, kan er een sterk fundament gebouwd worden dat geïntegreerd werken mogelijk maakt, zodat kinderen en gezinnen zich ondersteund voelen en er samen gewerkt wordt aan een warme maatschappij.

Het boek 'Huis van het Kind In-Zicht, een inspiratieboek voor gezinsondersteunende netwerken' bevat nuttige informatie over de werkingsprincipes van een Huis van het Kind en de stiel van samenwerken. Je vindt er achtergrondinformatie, maar ook inspirerende voorbeelden en oefeningen. Ook op de website van EXPOO staat een schat aan informatie.

Deze onderzoeken en bronnen kunnen je nog extra inzichten geven:

- Het INCH onderzoek over geïntegreerde netwerken in de strijd tegen kinderarmoede;
- Het ISOTIS project, met een werkpakket over interagency coördinatie;
- Het INTESYS project, literatuurstudie en toolkit over de integratie van basisvoorzieningen voor jonge kinderen en gezinnen;
- Het NESET rapport over de rol en plaats van voorschoolse voorzieningen in geïntegreerd werken, met specifieke

aandacht voor kwetsbare groepen (zoals Roma);

- Het PRONET Arrow-Roots-Model: 10 domeinen;
- Het onderzoeksrapport over het geïntegreerd breed onthaal: [https://steunpuntwvg.be/images/swvg-3-rapporten/rapport-ef02-gbo](https://steunpuntwvg.be/images/swvg-3-rapporten/rapport-ef02-gbo;);
- In de EXPOO-podcast over de Huizen van het Kind leggen onderzoekers de kern van geïntegreerd werken bloot;
- Kaats, E., & Opheij, W. (2014). *Leren samenwerken tussen organisaties*. Deventer: Vakmedianet.



INTERVIEW MET:

**FAHD EL FASSI & CHANTAL DRIESEN**

**Kwadraat vzw**

# JONGERENBEGELEIDING

## en opvoedingsondersteuning



KWADRAAT IS ZOWEL EEN PLEK VOOR ALLE ANTWERPSE OUDERS MET VRAGEN EN ONZEKERHEDEN OVER OPVOEDING, ALS VOOR JONGEREN DIE EEN DUWTJE IN DE RUG KUNNEN GEBRUIKEN OM OP TE GROEIEN TOT ZELFBEWUSTE VOLWASSENEN DIE TROTS ZIJN OP ZICHZELF. "KWADRAAT IS EEN DEELWERKING VAN CAW ANTWERPEN, GEFINANCIERD DOOR DE STAD ANTWERPEN EN KIND & GEZIN. EIGENLIJK KAN JE KWADRAAT VERGELIJKEN MET EEN GROOT HUIS MET VERSCHILLENDE KAMERS", VERTELT FAHD, INDIVIDUEEL BEGELEIDER. "KWADRAAT IS ER VOOR ALLE ANTWERPSE OUDERS, KINDEREN EN JONGEREN.", ALDUS CHANTAL, OPVOEDINGSCONSULENTE VOOR PROFESSIONALS.

### **Hoe is de samenwerking binnen Kwadraat historisch gegroeid?**

**Chantal:** "Oorspronkelijk werkte ik in de Opvoedingswinkel, die ik mee opgericht heb in 2008. Als pionier in Antwerpen hadden we één locatie in een kwetsbare buurt. Via een zeer laagdrempelig aanbod trachtten we alle Antwerpse ouders die vragen of onzekerheden hadden bij het opvoeden

van hun kroost, te bereiken. Enkele jaren later ging de Vlaamse Overheid over tot de oprichting van de Huizen van het Kind. Een Huis van het Kind is een samenwerking tussen organisaties die gezinnen breed ondersteunen rond opvoeding, kinderopvang, gezondheidszorg, vrijetijdsaanbod, enzovoort. Er zijn mini-, midi- en maxihuizen, afhankelijk van de armoedecijfers in de wijk. Het ontstaan van deze Huizen van het

Kind betekende dat ons kleine team en de opdracht als Opvoedingswinkel enorm uitgebreide. Momenteel bestaan er in Antwerpen 17 Huizen van het Kind. Het kleine opvoedingswinkeltje van weleer werd gesloten en ons team sloot zich in 2017 aan bij Kwadraat. Die samenwerking heeft ons een boost gegeven. We hebben één gemeenschappelijke missie: bijdragen aan een maatschappij waarin iedereen de kans krijgt volwaardig deel te nemen.”

### Wat doet Kwadraat precies? Wat is jullie rol?

**Chantal:** “In de Huizen van het Kind hebben we een laagdrempelig aanbod voor opvoedingsondersteuning, waaronder OO10-Stress. Dat is een kort traject voor moeders van tieners om hun krachten in te leren zetten in hun communicatie. Daarnaast zijn er ook vadersrondes, een kiezel- en druppel-

werking voor kleuters en hun ouders, een thematische groepswerking en spreekuren voor algemene vragen rond opgroeien en opvoeden. Tijdens deze spreekuren zoeken we samen met de ouders een antwoord.”

“ **Je kan wel een jongere begeleiden en trachten te ondersteunen, maar ook thuis zijn er kapstokken nodig.** ”

**Fahd:** “Voor jongeren is er vorming, begeleiding en coaching. We zetten ons in voor alle jongeren vanaf 9 jaar, die school lopen in Antwerpen. Jaarlijks ondersteunen wij zo’n 400 Antwerpse jongeren. In het traject waar ik als individuele begeleider aan de slag ga, trachten we in eerste instantie preventief te werken rond schooluitval en



laagdrempelige opvoedingsondersteuning voor ouders. We staan jongeren bij die zich gefrustreerd voelen, conflicten hebben thuis en/of op school of zich onzeker voelen, en dit voor een periode van 6 maanden. We kennen als begeleider het reilen en zeilen van onze samenleving en de moeilijke situaties waarin de jongeren zich bevinden. We zijn allemaal kinderen van de stad.”

### Hoe komen jongeren bij jullie terecht?

**Fahd:** “Wij werken samen met het Centraal Meldpunt voor risicjongeren (CMP). Dit is een netoverschrijdend CLB-project in Antwerpen. Elk CLB kan bij een verontrustende situatie het CMP contacteren, dat op zijn beurt kan doorverwijzen naar projecten in het uitvalpreventienetwerk. Onze dossiers komen voor zo’n 80% vanuit de schoolcontext. Soms meldt ook iemand vanuit het Huis van het Kind een dossier bij ons aan. Jongeren kloppen niet zelf bij ons aan.”

### Werken jullie soms samen rond eenzelfde gezin?

**Fahd:** “Ja, dan gaan we samen op zoek: ‘Wat zijn de noden?’, ‘Welke kaarten liggen er?’. Chantal is in bepaalde zaken gespecialiseerd, waar ik minder kennis over heb. Als we op een parallelle manier samen rond een gezin kunnen werken, dan kunnen we er meer uithalen. Ik werk liever samen om toch de optimale kwaliteit van dat traject te kunnen garanderen.”

**Chantal:** “We maken echt die verbinding. Als wij ouders met jongeren ontmoeten, kan Kwadraat

ook de jongeren ondersteuning bieden. Dit is bovendien een tweerichtingsverkeer. Mocht een gezin nog andere noden hebben, worden we ook heel goed geruggesteund door het CAW.”

### Jullie zien dan een meerwaarde in het interactionele, in het werken met zowel de jongeren als de ouders in de begeleiding?

**Chantal:** “Absoluut!”

**Fahd:** “Je kan wel een jongere begeleiden en trachten te ondersteunen, maar ook thuis zijn er kapstukken nodig. Als ouders niet mee willen, zorgt dit voor veel problemen. Net daarom werken we vanuit de Huizen van het Kind en de jongerenwerking heel sterk samen. We werken ook in één gebouw. Het is heel gemakkelijk voor ons om de trap af te lopen en een dossier samen te bekijken.

“ **Het is zo belangrijk om in plaats van met een discussie, met een constructieve dialoog en realistische doelstellingen aan de slag te gaan.** ”

Als je kijkt naar schooluitvalprojecten in het Antwerpse, komt de meerderheid van de jongeren trouwens uit een éénoudergezin of uit een gezin met een laag inkomen. Wanneer je dan hulp verleent aan een kansarm gezin, heeft dit héél vaak ook een positief effect op de jongere. Ik denk bijvoorbeeld aan



een jongere die van school wegbleef op het moment dat beide ouders hun job verloren. We bekijken dan wat we kunnen betekenen voor het gezin, maar wel altijd in functie van de jongere.”

### Hoe starten jullie begeleiding op?

**Chantal:** “We vertrekken meestal uit de vraag: ‘Wat heb je nodig om het beter te laten gaan?’. Het is belangrijk dat ouders vanuit hun eigen wereld en beleving kunnen vertellen waar hun noden liggen. Ook aan jongeren stellen we deze vraag, omdat dit een heel goede insteek is om een traject op te starten. Als deze noden ook in het gezin besproken kunnen worden, dan kunnen ze aan een gezamenlijk doel verder werken.”

## “ We organiseren rondetafelgesprekken op school om ervoor te zorgen dat ook zij meewerken aan een nieuwe start. ”

**Fahd:** “Een traject heeft bij ons altijd een duidelijk begin- en eindpunt dat we bespreken aan de hand van foto's van de jongere. ‘Wie ben je vandaag en waar wil je naartoe?’ We proberen alle risico- en beschermingsfactoren in kaart te brengen. We proberen de jongeren zelf hun doelstellingen te laten formuleren. Wij luisteren naar hun interesses, helpen om uitdagingen te formuleren en delen langetermijndoelen op in verschillende kortetermijndoelen.

Na drie maanden houden we ook een tussentijdse evaluatie. Als we merken dat zes maanden niet voldoende is, kan dit eenmaal met opnieuw zes maanden verlengd worden. Onderschat echter nooit de kracht van een jongere. De belangrijkste boodschap die we willen uitdragen naar de jongeren is: Geef je dromen niet op!”

### Wat als ouders andere verwachtingen hebben dan de jongeren?

**Fahd:** “Ik ben voorstander om altijd eerst met de jongere apart te spreken. Wanneer een jongere er bijvoorbeeld van droomt om een professionele gamer te worden, zal ik nooit zeggen dat dit niet kan. Want dan reageer je net als alle andere stemmen. Ik zal luisteren, maar de situatie ook zo realistisch mogelijk schetsen. Laten we de eerder onrealistische doelstellingen aangaan, maar daartegenover ook een realistisch plan B opstellen. Sommige jongeren zeggen: ‘Ik wil mijn eigen zaak opstarten!’. Geen enkel probleem, maar mocht plan A niet lukken: maak ook jouw school af. Wanneer de jongere meegaat in dit verhaal, kunnen we naar de ouders stappen. Het is zo belangrijk om in plaats van met een discussie, met een constructieve dialoog waarin iedereen zijn stem heeft kunnen laten horen, en realistische doelstellingen aan de slag te gaan. Dit werkt heel verbindend tussen ouders en jongeren.

Ik vind het sowieso belangrijk om de ouders te betrekken. We proberen ook altijd een kennismakingsgesprek met de ouders te voeren om te luisteren welke doelen zij voor de thuiscontext

vooropstellen. We willen niet op twee eilanden werken, maar proberen net een brug te slaan. Uiteraard gebeurt dit altijd in overleg met de jongeren. Het is absoluut niet zo dat wat gezegd wordt door een jongere, de volgende dag bij de ouders terechtkomt.”



### Hoe kunnen jullie het meest van betekenis zijn voor gezinnen in armoede?

**Chantal:** “Vanuit de Huizen van het Kind is dat vooral via het spreekuur. Ouders komen bij ons met vragen over het groeipakket of de mogelijkheden rond kinderopvang, maar gaandeweg komen ook andere zaken aan bod. Eigen aan Kwadraat is dat we nu en dan ook eens buiten de lijntjes kleuren. Wanneer door astma van een kind uitkomt dat het gezin in een beschimmelde kamer van

een huisjesmelker woont, gaan we ook daarmee aan de slag.

Wat ik ook een meerwaarde vind, is ons warm onthaal door vrijwilligers. Deze vrijwilligers, vaak ervaringsdeskundigen in armoede, zorgen voor een veilige plek, bieden een tas koffie aan en doen een informeel gesprek. Bovendien maken de vrijwilligers vanuit hun ervaring ons soms attent op bepaalde zaken, waar we al eens durven over kijken.”

**Fahd:** “Het moment dat de jongere beslist zich in te zetten voor school of aan de slag te willen gaan met zijn of haar toekomst, is voor mij het allerbelangrijkste. Als we over generatiearmoede spreken, moet het beginnen met iemand uit de cirkel die zegt: ‘Het stopt hier.’

Natuurlijk dragen ook de ouders, het jeugdwerk, onderwijsinstellingen en de maatschappij hierin een verantwoordelijkheid. Zo organiseren we rondtafelgesprekken op school om ervoor te zorgen dat ook zij meewerken aan een nieuwe start. Om sociale uitsluiting tegen te gaan, zoeken we aansluiting binnen het jeugdwerkaanbod, zoals sportclubs, vrijetijd en buurtsporten. We bemiddelen dan door de factuur in de vorm van een afbetaling te vragen. Daarnaast proberen we ook het jeugdhuisnetwerk toegankelijker te maken. Eigenlijk trachten we de mogelijkheden van het jeugdwerk open te leggen, zonder dat de jongere daaraan veel geld moet spenderen.

Deze sociale inclusie gaat preventief kansarmoede bestrijden en kan die vicieuze cirkel doorbreken. Counteren van een laag zelfbeeld, aan eigen talentdetectie doen en ontwikkelen van een

positieve identiteit, dat vind ik enorm belangrijk. Daarnaast is het belangrijk om de competenties te versterken om de kansen op de arbeidsmarkt te verhogen, zodat er toekomstperspectief is. Dit komt niet in één of twee gesprekken. Het is een werk van lange adem, maar het is het wachten zeker waard.”

### Doen jullie ook huisbezoeken?

**Chantal:** “Dat is eigenlijk niet de bedoeling, maar er zijn zeker uitzonderingen mogelijk. Vooral om de papa’s te bereiken, heb ik dit al een paar keer gedaan. Zo verlaag ik de drempel om de volgende keer naar het Huis van het Kind te komen. We willen echt van het Huis van het Kind een warme plek maken, waar ouders altijd welkom zijn. De koffie staat klaar, het is er gezellig en veilig.”

**Fahd:** “Het niet-veroordelende karakter van een veilige context zorgt bij de cliënt voor vertrouwen om bepaalde zaken te vertellen.”

### Fahd, werk jij vooral in de publieke ruimte, in een lokaal of bij jongeren thuis?

**Fahd:** “Het is niet de bedoeling dat we ons in een lokaal opsluiten. We hechten vooral belang aan wat de jongeren

willen. Het kan ook zijn dat we een broodje gaan eten, PlayStation spelen of naar de Basic-Fit gaan. We proberen eerder onbewust bepaalde zaken bespreekbaar te maken, niet door samen rond een tafel een gesprek aan te gaan. Naast een wekelijkse afspraak, zijn we vooral ook 24 uur op 24, 7 dagen op 7 bereikbaar via telefoon en WhatsApp. Wat we proberen te bereiken, is de jongeren op hun tempo te versterken in hun competenties. *Give a man a fish a day and you feed him for a day. Or teach him how to fish and you feed him for a lifetime.* We werken dus op een ongedwongen manier en op maat, dat is voor hen vaak nieuw.”

**Chantal:** “Wat ik van Fahd hoor, proberen wij ook met de ouders te doen. We trachten hen in zichzelf te laten geloven als mens, maar ook als ouder en opvoedingsverantwoordelijke. Ouders plaatsen zichzelf vaak onterecht in een schuldpositie. Wij trachten hen kracht te geven om uit kansarmoede te geraken.”

**Fahd:** “En dat we dit alles onder één dak kunnen doen, werpt zijn vruchten af!”

Meer informatie: [kwadraat@cawantwerpen.be](mailto:kwadraat@cawantwerpen.be), 03 235 89 20, [www.kwadraatantwerpen.be](http://www.kwadraatantwerpen.be)





**WOUTER BOECKMANS**

Stafmedewerker VVSG

# KINDEROPVANG

## als instrument tegen kinderarmoede



LEVEN IN ARMOEDE HEEFT EEN VERREGAANDE INVLOED OP DE ONTWIKKELING VAN EEN KIND, ZOWEL OP VLAK VAN HUN OPVOEDING, CULTURELE EN SOCIALE ONTPLOOIING EN EMOTIONELE EN INTELLECTUELE ONTWIKKELING. EEN KIND UIT EEN ARM GEZIN KENT BIJVOORBEELD OP ZIJN VIERDE LEVENSJAAR GEMIDDELD TWEE KEER MINDER WOORDEN DAN EEN KIND UIT EEN WELGESTELD GEZIN. DIT MAAKT DE ALLERJONGSTE GROEP KINDEREN VAN 0 TOT 2,5 JAAR EEN PRIORITAIRE DOELGROEP IN HET BESTRIJDEN VAN KINDERARMOEDE. KINDEROPVANG SPEELT HIERIN VOOR DEZE LEEFTIJDGROEP EEN ESSENTIËLE ROL. BETAALBARE, KWALITEITSVOLLE, VOLDOENDE EN TOEGANKELIJKE KINDERDAGVERBLIJVEN EN ONTHAALoudERS VORMEN EEN CRUCIAAL INSTRUMENT OM KINDERARMOEDE LOKAAL AAN TE PAKKEN. HET MAAKT DUIDELIJK DAT KINDEROPVANG VOOR DE MAATSCHAPPIJ GEEN KOST IS, MAAR EEN INVESTERING.

### **BETAALBARE OPVANG**

Kinderopvang heeft de naam niet mee. Het is namelijk zoveel meer dan een plek waar het kind met een gerust hart kan 'opgevangen' worden. Kinderopvang is van groot belang voor de ontwikkeling van sociale vaardigheden van kinderen. Ze doen er andere

ervaringen op dan thuis. Ze leren socialiseren met andere kinderen en volwassenen en worden gestimuleerd in motorische, creatieve en cognitieve ontwikkeling. In bijna alle OESO-landen zien we dat 15-jarige leerlingen die in het verleden minstens één jaar deelnamen aan voorschoolse voorzieningen

zoals kinderopvang het beter deden op school (hogere score op PISA-test) dan hun leeftijdsgenoten zonder deze ervaringen.

Onderzoek toont ook aan dat net kansarme kinderen erg veel voordeel halen uit goede kinderopvang. Via voldoende en kwalitatieve kinderopvang kunnen we er dus voor zorgen dat kinderen uit gezinnen in armoede het later ook beter doen op school en op de arbeidsmarkt. Kinderopvang kan dus niet alleen gezien worden als middel om tewerkstelling mogelijk te maken, het biedt bovendien een grote meerwaarde voor kinderen, los van de arbeidssituatie van de ouders. Voor niet-werkende en geïsoleerde ouders kan kinderopvang ook de ademruimte bieden die soms nodig is. Het is dus belangrijk om alle gezinnen welkom te heten.

Meerdere evoluties in de samenleving zorgen er daarenboven voor dat de vraag naar, en het nut van, kinderopvang alleen maar toeneemt. Enkele voorbeelden die deze evoluties illustreren, zijn: de hogere werkzaamheidsgraad bij vrouwen, grotere diversiteit, minder informele opvang bij familieleden en meer vraag naar professionele opvang, een stijgend aantal alleenstaande ouders en een flexibele arbeidsmarkt.

Ondertussen bestaat er een ongelijke toegang tot kinderopvang. In totaal maakt 64% van alle gezinnen met kinderen onder de 3 jaar regelmatig gebruik van kinderopvang. Bij gezinnen in armoede is dit amper 22%. Een belangrijke drempel voor ouders is het financiële aspect.

Er zijn twee soorten opvang: deze zonder en met inkomenstarief. Een opvangvoorziening zonder inkomenstarief kan vrij bepalen welke prijs ouders betalen. Deze bedragen kunnen aanzienlijk zijn. Vooral voor kwetsbare gezinnen is het onmogelijk om opvang in dergelijke voorzieningen te bekostigen. Studies wijzen echter uit dat ouders vooral op zoek zijn naar kinderopvang die werkt volgens inkomenstarief. Hier betalen ouders een bijdrage op basis van hun inkomen en het aantal kinderen ten laste. Ouders vragen voorafgaand hiervoor online een attest inkomenstarief aan bij het Agentschap Opgroeien (Kind en Gezin). De overheid komt via subsidies aan de opvang tussenbeide om dit mogelijk te maken.



Vooral voor ouders in armoede kan er in bepaalde omstandigheden nood zijn aan een afwijking op het berekende inkomenstarief. Als ze dit toegekende tarief bijvoorbeeld niet kunnen betalen en ze kunnen geen aanspraak maken op een individueel verminderd tarief, dan kan het lokale niveau tussenbeide komen. De OCMW's zijn immers gemachtigd om na onderzoek een verlaagd OCMW-tarief toe te kennen.

### VOORRANG VOOR KWETSBARE GEZINNEN

De inkomensgerelateerde kinderopvang beschikt eveneens over een aantal ingebouwde voorrangsregels in het voordeel van kwetsbare gezinnen. Hiermee wil de overheid de kinderopvang ertoe aanzetten om extra inspanningen te leveren om kansengroepen toe te leiden naar de opvang en drempels te verlagen. Zeker wanneer er niet voor alle ouders een opvangplaats beschikbaar is, kunnen kwetsbare gezinnen uit de boot vallen. Vaak komt het er op neer dat wie de beste informatie heeft of wie eerst komt, eerst een plaats krijgt. Om meer gezinnen uit voorrangsgroepen te bereiken, bouwen kinderdagverblijven in hun regio best een goed netwerk uit met andere organisatoren en toeleiders, zoals het CAW en het OCMW. Hun medewerkers kunnen ouders immers doorverwijzen én motiveren om tijdig op zoek te gaan naar een plaats in de kinderopvang.

Deze voorrangsregels variëren, waarbij minstens tussen de 20% en 30% van de inkomensgerelateerde kindplaatsen prioritair voorbehouden zijn voor kinderen van bijvoorbeeld: alleenstaanden, gezinnen met een laag inkomen, een

ouder met een laag opleidingsniveau of een problematische gezondheids- of zorgsituatie. Naast de wettelijke voorrangsregels kan een kinderdagverblijf lokaal ook nog andere, eigen voorrangsregels toepassen, als dit niet ingaat tegen de wettelijke regels zoals het verbod op discriminatie. Als een ziekenhuis bijvoorbeeld opvang organiseert, kunnen ze aanvullend op de wettelijke voorrangsregels ook prioriteit geven aan gezinnen waarvan een ouder in het ziekenhuis werkt.

“ **Kinderopvang is van groot belang voor de ontwikkeling van sociale vaardigheden van kinderen.** ”

Succesvolle kinderopvang die ook kansarme gezinnen kansen geeft, vereist dus een sterke samenwerking tussen het lokale niveau en de Vlaamse overheid. Ook het creëren van voldoende kinderopvang (capaciteit) verloopt best in goed partnerschap tussen Vlaanderen en de lokale besturen. Nieuwe kindplaatsen in de inkomensgerelateerde kinderopvang kosten de overheid veel middelen en kunnen bijgevolg niet zomaar opgestart worden. Ze worden toegewezen via uitbreidingsrondes vanuit Vlaanderen.

De Vlaamse overheid geeft in deze uitbreidingsrondes gelukkig steeds meer inspraak aan het lokaal bestuur over waar deze nieuwe plaatsen moeten bijkomen. Lokale besturen kunnen zo een eigen focus leggen. Ze bepalen bijvoor-





beeld mee welke criteria belangrijk kunnen zijn om aan een nieuw of bestaand kinderdagverblijf of onthaalouder bijkomende capaciteit aan kinderplaatsen toe te wijzen. Een lokaal bestuur kan armoedebestrijding gebruiken als criterium voor uitbreiding, zoals focussen op ligging in of nabij een kansarme buurt of samenwerking met diensten die met kwetsbare gezinnen werken. Steden en gemeenten gaan ook aan de slag met het ter beschikking stellen van infrastructuur of subsidies om organisatoren van kinderopvang aan te spreken of om inwoners te vinden die in hun woning graag onthaalouder willen worden.

Ook onrechtstreeks kan er veel gedaan worden. Denk maar aan het inrichten van de openbare ruimte of openbaar vervoer, zodat ouders, kinderen en medewerkers zich vlot en veilig naar het kinderdagverblijf kunnen verplaatsen.

## TOEGANKELIJKE KINDEROPVANG

De zoektocht van ouders naar kinderopvang verloopt in iedere gemeente of stad in Vlaanderen anders. Soms is er een volledig door het lokaal bestuur georganiseerd digitaal lokaal loket waar alle kindplaatsen op terug te vinden zijn en ouders zich al dan niet al kunnen registreren. Op andere plaatsen is er nog helemaal geen systeem uitgewerkt en is het aan de ouders om zelf kinderdagverblijven en onthaalouders te contacteren en te vragen of er een plek beschikbaar is.

In deze zoektocht naar een plaats in de kinderopvang zijn er heel wat drempels die kansarme ouders ondervinden. Ouders botsen bijvoorbeeld op de wachtlijsten, het verzamelen en meebrengen van de nodige papieren, een financiële waarborg die betaald moet worden, een beperkte kennis van het Nederlands of ze hebben geen idee wat ze mogen verwachten van de opvang.

Lokaal wordt er daarom vaak gebruik gemaakt van tussenpersonen om de ouders in hun zoektocht te ondersteunen en de toegang tot kinderopvang zo laagdrempelig mogelijk te maken. Er zijn dan ook tal van organisaties die lokaal in een breed netwerk met elkaar verbonden zijn en doorverwijzen. Zowel een Huis van het Kind, een CAW of een OCMW heeft personeel in dienst dat ouders kan informeren over het belang van kinderopvang en het tijdig reserveren van een plaats. Als er een online lokaal loket actief is, kunnen steden en gemeenten er ook voor kiezen om het voor kansarme ouders mogelijk te maken dat ze zich in het OCMW of CAW onder professionele begeleiding samen online registreren en inschrijven.

“ **Kansarme kinderen halen erg veel voordeel uit goede kinderopvang.** ”

## **KINDERARMOEDE LOKAAL BESTRIJDEN**

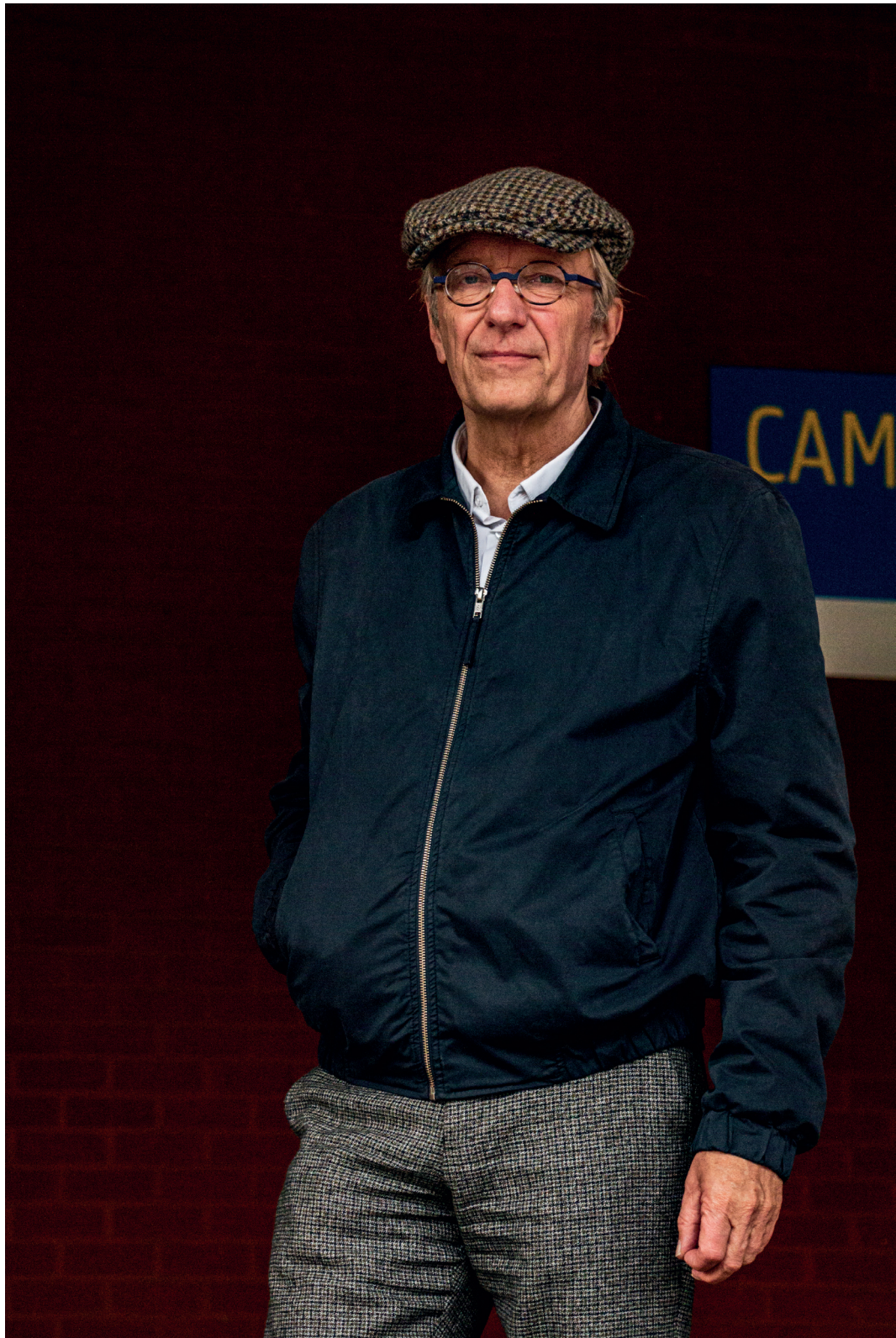
Om kansarmoede te meten, creëerde Vlaanderen de Kansarmoede-Index. Volgens deze index van Kind & Gezin leeft een kind in armoede wanneer het gezin zwak scoort op drie of meer criteria op de volgende zes domeinen: het maandincome van het gezin, de opleiding van de ouders, het stimulatieniveau van de kinderen, de arbeidssituatie van de ou-

ders, de huisvesting en de gezondheid. Onderzoek wijst uit dat sommige steden en gemeenten een hoger risico lopen op kinderarmoede. Het gaat dan vooral om gemeenten met een hoge concentratie aan economische activiteit, verstedelijkte gemeenten, de grote steden en de kustgemeenten. In de meer landelijke gemeenten is het risico kleiner.

De 'effectiviteit' van een lokaal kinderarmoedebeleid en wat het aandeel hierin is van toegankelijke en betaalbare kinderopvang, is echter moeilijk tot onmogelijk meetbaar. Ook de Kansarmoede-Index is er geen bruikbaar instrument voor. Het is immers niet zo dat een stad of gemeente met een hoge Kansarmoede-Index geen grote inspanningen levert om deze terug te dringen, integendeel. Dit leidt tot de ontvullende conclusie dat het voor een lokaal bestuur een nagenoeg onmogelijke opdracht is om kinderarmoede volledig uit te bannen. Er is niet één zaligmakende oplossing, maar we hebben gelukkig wel een breed scala aan remedies waar we op kunnen inzetten, zoals jobs voor de ouders, het inzetten op toegankelijke en betaalbare opvang en de goede zorg voor kinderen, zoals hierboven geschetst.

Meer informatie: 02 211 55 00,  
[www.vvsg.be/samenleven-gezin-welzijn/kinderopvang-en-gezinsbeleid](http://www.vvsg.be/samenleven-gezin-welzijn/kinderopvang-en-gezinsbeleid)





**MICHEL VANDENBROECK**

Professor Gezinspedagogiek  
Universiteit Gent

# ONTMOETING EN SOCIALE STEUN

## voor (kwetsbare) gezinnen

### Waarom is ontmoeting en sociale steun belangrijk?

“We weten uit onderzoek dat sociale steun één van de meest universele vormen van ondersteuning is. Men heeft aan verschillende ouders gevraagd wat zij moeilijk vinden aan de opvoeding van hun kinderen en wat ze ondersteunend vinden. De eerste algemene conclusie is dat er geen algemene conclusie is. Mensen zijn heel erg verschillend. Wat de ene moeilijk vindt, vindt de andere makkelijk en andersom. Behalve dan twee zaken: sociale netwerken worden als ondersteunend ervaren en iedereen kampt met tijdstekort. Sociale steun kan verschillende vormen aannemen, zoals materiële steun (bv. uitlenen van kleding), informatie delen (bv. info voor schoolkeuze) en emotionele steun (bv. een luisterend oor vinden).”

### Waarom is dat belangrijk voor gezinnen in armoede?

“De link met armoede is bijzonder, want vreemd genoeg zien we dat de praktijken die echt inzetten op sociale steun heel vaak gesegregeerde praktijken zijn. We gaan er blijkbaar vanuit dat mensen

met een hoog inkomen hun eigen plan kunnen trekken en geen sociale steun nodig hebben. Andersom denken we dat mensen met een laag inkomen hun plan niet kunnen trekken en juist wel sociale steun nodig hebben. Dat is vreemd, want er bestaat geen onderzoek dat dat kan bewijzen. Enkel inzetten op het verenigen en verbinden van kansarme ouders zet in op het herkenningsgevoel, maar je breidt nooit de sociale cirkel van die mensen uit met andere mensen, andere netwerken en andere informatiekanalen. Dat is een gemiste kans.”

### Welke rol vervullen die inloopteams in het mogelijk maken van ontmoeting en sociale steun? Wat is hun positie binnen Het huis van het Kind?

“De inloopteams hebben in het bieden van sociale steun een groep mensen bereikt die door vele klassieke dienstverleningen niet bereikt worden. Ze hebben expertise opgebouwd over hoe je dat moet doen. Volgens mij is het nu tijd om deze werking en expertise te integreren in het breder geheel van het Huis van het Kind. Om het principe van progressief universalisme te realiseren, kunnen we

die knowhow inzetten om de ontmoetingsmomenten breder open te trekken én ervoor te zorgen dat kansarme gezinnen zich nog steeds thuis voelen. We moeten opletten dat ze niet uitgesloten worden, maar er ook voor zorgen dat de ontmoetingsmomenten niet meer gezien worden als een werking voor kansarmen. Dat betekent dat men moet werken aan het imago en de doorverwijzing, omdat diensten al te vaak voorselecteren voor wie dit aanbod al dan niet geschikt is. Dat moeten we doorbreken.

Sociale steun is per definitie iets waarin mensen met elkaar in verbinding treden over losse onderwerpen. We moeten kijken naar goede praktijken die niet vooraf vastleggen welke ouders er mogen komen en waarover het moet gaan, maar erin slagen om heel verschillende mensen te bereiken over diverse onderwerpen. Dan krijg je een wezenlijk andere houding bij de begeleider, die misschien minder sterke expertise heeft in opvoeden, maar wel expertise heeft in het verwelkomen en verbinden van mensen.”

### **Hebben gezinnen in armoede meer nood aan ontmoetingsmomenten?**

“Ik ben daar niet van overtuigd. In het decreet staat terecht dat ontmoetings-

tingsmomenten een universele functie hebben die voor iedereen bestemd zijn. We leren ook uit onderzoek dat een grote groep ouders behoefte heeft aan plekken waar ze andere ouders ontmoeten en dat geldt ook voor kinderen. Door de Covid-crisis en de lockdown is het nog duidelijker geworden wat het voor ouders betekent om 7 dagen op 7 alleen met hun kinderen thuis te zijn. Er zijn voor alle ouders, uit alle sociale klassen, momenten geweest waarop ze met de handen in het haar zaten. Dat is een belangrijke les die we moeten vasthouden. Het isolement als ouder met je kind is geen goede opvoedingsbasis. Je moet een plek hebben waar je de dingen kan loslaten en waar verantwoordelijkheden kunnen gedeeld worden.

Bijzonder is wel dat een klassiek middenklasse gezin veel makkelijker zo'n plekken vindt. Je leert bijvoorbeeld mensen kennen door je werk, wat een voordeel is tegenover mensen zonder werk. Of je leert mensen kennen via de kinderopvang, wat een voordeel is tegenover mensen die geen kinderopvang hebben. Ouders en kinderen uit kansengroepen hebben een sterke behoefte aan ontmoetingsplekken, maar het is voor veel meer ouders een wezenlijke behoefte.”



### Ligt de diversiteit en sociale mix in de ontmoetingsplekken hoog genoeg?

“Ik denk dat hieraan nog gewerkt moet worden. Ontmoetingsplekken kunnen zeer verschillend vorm krijgen, maar vaak wordt de functie toegewezen aan de inloopteams of worden ze gekoppeld aan een tweedehandsmarkt voor babykleding in het Huis van het Kind. Zo wordt het publiek onrechtstreeks al een stuk geselecteerd.

“**We gaan er blijkbaar vanuit dat mensen met een hoog inkomen hun eigen plan kunnen trekken en geen sociale steun nodig hebben.**”

Bezig zijn met diversiteit is een belangrijke oefening die iedereen moet maken. ‘Wie zijn de gezinnen in mijn buurt?’, ‘Wie komt er naar onze werking?’, ‘Wie bereiken we niet?’, ‘Wie is ons potentieel cliënteel?’, ‘Hoe doen we het in vergelijking met het cliënteel uit het consultatiebureau?’. De moeilijke vraag is: ‘Is het oké dat ik niet iedereen kan bereiken?’. Misschien kan je niet iedereen bereiken, omdat je er de middelen niet voor hebt. Je kan bijvoorbeeld maar 4 keer per week opendoen en maar 12 mensen in groep ontvangen. Dan moet je moeilijke keuzes maken. Zeer belangrijk is echter dat je het wel of niet bereiken van mensen niet gewoon laat gebeuren, maar dat het steeds om een doordachte beslissing en strategie gaat. Dat is de essentie.”

### Is het beter om de middelen voornamelijk in te zetten voor kansarme gezinnen?

“Het is een moeilijke afweging hoe middelen ingezet moeten worden, net omdat ze beperkt zijn. Met dit vraagstuk worden vele Huizen van het Kind geconfronteerd. Enkel inzetten op kansarmen is moeilijk, ook omdat je dan minder draagvlak krijgt binnen de samenleving. Een werking voor arme mensen is hierdoor vaak een financieel arme werking. Als je een groter draagvlak kan creëren in de maatschappij, dan kan je politiek ook meer bewegen. Dat is nodig om, zeker op lokaal niveau, de nodige middelen te bekomen. Hoe dan ook is een selectie maken in het doelpubliek een moeilijke opgave, je betaalt hier altijd een prijs voor. Het is onmogelijk elke persoon tevreden te stellen.”

### Moeten de ontmoetingsmomenten zich meer naar vaders richten, zodat zij hun sociaal kapitaal ook kunnen uitbreiden?

“Het is inderdaad belangrijk om de deelname van vaders te vergroten. Dit kan bijvoorbeeld door andere openingsmomenten te nemen, zoals zaterdagvoormiddag, om meer mannen aan te trekken. Het is aangewezen je te profileren als een initiatief waar ouders vrijblijvend kunnen komen, niet als een initiatief waar je als ouder kan leren hoe je ‘een betere opvoeder’ wordt. Daarnaast ligt de nadruk vaak op opvoedingsondersteuning en thema’s als borstvoeding, babymassage en gezonde voeding. Dit zorgt ervoor dat moeders zich sneller aangesproken voelen dan

vaders. Ook de afbeeldingen die voor de werking en activiteiten gebruikt worden, zijn al te vaak bestemd voor moeders. Dit zijn zaken die gemakkelijk aan te passen zijn. Als je je bewust profileert als een neutrale plek waar mensen met hun kind kunnen komen, zal de drempel voor vaders minder hoog zijn. Een groot nadeel is dat er nauwelijks mannen in de sector werken. Dat is een veel moeilijker gegeven om te veranderen.”

### **Zijn er bepaalde factoren die van belang zijn om een sociale diversiteit te bekomen?**

“Er zijn twee belangrijke initiatieven die succesvol zijn. Een eerste element is de werving van ouders. Dat is een continu werk dat je altijd opnieuw moet doen, op verschillende plekken en door verschillende mensen. Dat is een voordeel van het Huis van het Kind: het is een netwerk van organisaties die elk een wat verschillend doelpubliek hebben en samen een grote groep mensen bereiken.

Een tweede element om de sociale diversiteit te kunnen vergroten, is de vestigingsplaats. Daarbij moet je enkele vragen stellen. Is deze plek herkenbaar en toegankelijk voor een diversiteit van mensen? Zien ze het als iets waar zij kunnen, willen en mogen naartoe komen? Is het een plek die iedereen makkelijk kan bereiken? Heeft de plek potentieel om aan te voelen als een plek van ‘ons’? Soms betekent dat je werking niet in het midden van een kansarme buurt vestigen, maar net aan de rand. Hiervoor moet je de wijk goed kennen om in te kunnen schatten wat nu de geschikte plek is die door verschillende mensen zal gebruikt worden.”

### **Vaak zien we dat kinderen het aangrijpingspunt vormen voor een spel- en ontmoetingsmoment, maar wat is de betekenis van deze plekken voor hen?**

“Ik denk dat we tijdens de lockdown gezien hebben wat het met kinderen doet om geïsoleerd te worden. Er zijn kinderen die twee of drie maanden niet buiten zijn geweest en geen sociale contacten hebben gehad, dat is echt niet goed. We zijn sociale dieren en hebben die contacten broodnodig. Dat is voor iedereen belangrijk, maar misschien nog meer voor kinderen. Het plezier beleven om van elkaar te kunnen leren, samen spelen, ontdekken en delen, dat zijn heel wezenlijke elementen in het opgroeien bij een kind. De tijd van de grote gezinnen is voorbij, geboortecijfers dalen en steeds meer kinderen hebben geen broertje of zusje om thuis mee te spelen.

“ **Je moet een plek hebben waar je de dingen kan loslaten en waar verantwoordelijkheden kunnen gedeeld worden.** ”

Ongeveer iets meer dan de helft van de kinderen gaat naar een kinderopvang, maar wat met de kinderen die daar niet terechtkomen? Waar zijn hun speelkameradjes en waar zijn hun ontmoetingsplekken? Dan zijn deze ontmoetingsmomenten ontzettend belangrijk.

Dat zien we ook in de motivatie van ouders om naar een ontmoetingsplaats te komen. Ze doen dat in de eerste plaats om hun kinderen met andere kinderen te laten spelen. In de tweede plaats participeren ze omdat ze er zelf ook veel aan hebben.”

### **Kunnen we deze ontmoetingsmomenten tot een bepaalde leeftijdsgroep beperken?**

“Ik zie heel vaak dat deze momenten georganiseerd worden voor kinderen van 0 tot 3 jaar. Ik ben zelf geen voorstander van deze beperking, omdat er toch een klein aantal kinderen tussen de 0 en 6 jaar oud zijn in Vlaanderen die niet of weinig naar de kleuterschool gaan. Net voor hen is het belangrijk dat ze naar zo een plek kunnen komen. Daarnaast is de leeftijdsbeperking moeilijk, omdat het ene kind uit een gezin wel mag meekomen en andere kinderen niet. Ik zou het flexibeler maken en de bovengrens eerder naar 4 of 5 jaar verhogen. Als je verder gaat, lijkt het me moeilijk om de ruimte nog aangepast te maken.”

### **Zou men in de kinderopvang en op school meer aandacht moeten besteden aan sociale contacten tussen ouders?**

“Ik denk dat het even belangrijk is om zowel op school, als in de kinderopvang, als in het Huis van het Kind die sociale contacten te creëren. We zien dat de professionals op school en in de kinderopvang hun best doen om een goede relatie met ouders aan te

knopen, maar nog niet altijd zien wat hun positieve invloed kan zijn op de relaties tussen ouders onderling. Als de interactie tussen ouders ook een plaats kan krijgen op school of in de kinderopvang, kunnen we dat ook als verbindende plekken beschouwen.”

### **Als je ouders samenbrengt om elkaar te ontmoeten, moet daar een aanbod aan gekoppeld worden?**

“Ik ben zelf nogal terughoudend om daar een aanbod aan te koppelen, omdat het enkele risico's inhoudt. Je kan daardoor een ongelijkheid installeren door een onderscheid te maken tussen de 'expert' en het publiek. Het is als 'expert' ook niet eenvoudig om te weten wat goed of slecht is voor een ander. Bovendien zal een aanbod altijd een aantal mensen aanspreken, maar ook een aantal mensen net afschrikken. Men moet afstappen van de idee dat sociale steun altijd verbonden moet zijn met vorming.

We moeten ook afstand doen van de idee dat we vraaggestuurd werken, maar tegelijk wel de thema's vastleggen. In één van onze onderzoeken mochten ouders met een laag inkomen zelf aangeven wat ze belangrijk vinden om over te praten. Hun voorwaarde was dat het niet zou gaan over opvoeding. Ze gaven bijvoorbeeld wel aan sterk geïnteresseerd te zijn in het leren kennen van hun rechten en in de toegankelijkheid van de gezondheidszorg. Dat zijn thema's die vaak niet in het aanbod zitten. Laat ons toch heel voorzichtig zijn voor we denken te weten wat een ander nodig heeft.”



BIBLIOTHEEK  
Brugse Poort

SPELOTHEEK  
Speelvogel

OPENINGSTIJDEN  
Bibliotheek  
Brugse Poort



**DAVY  
VAN DEN HEEDE**

Pionier van de bib en  
momenteel sociaal regisseur  
Brugse Poort-Rabot

**MARTINE  
VAN LIMBERGEN**

Speltheekmedewerker  
Speelvogel

**JULIE  
DECABOOTER**

Bibliotheekmedewerker  
Brugse Poort

# SPELOTHEEK

## als ontmoetingsplek in de bibliotheek



DE BIBLIOTHEEK VAN DE BRUGSE POORT IN GENT WERD OPGERICHT IN 2004 DOOR EEN STADSVERNIEUWINGSPROJECT MET ALS DOEL EEN ONTMOETINGSPLAATS TE CREËREN IN DE WIJK. DE BIBLIOTHEEK KWAM ER MET EEN DUIDELIJKE SOCIALE INSTEK. OM OOK EEN GEZINSONDERSTEUNENDE FUNCTIE TE ONTWIKKELEN, WERD GEKOZEN OM ER EEN SPELOTHEEK IN ONDER TE BRENGEN. IN SPELOTHEEK SPEELVOGEL KUNNEN OUDERS EN KINDEREN VAN 0-8 JAAR TERECHT VOOR SPEL EN ONTMOETING. IN DE STEDELIJKE CONTEXT WAAR GEZINNEN KLEINBEHUID ZIJN, TRACHT MEN OUDERS EN KINDEREN ZOWEL FYSIEK ALS MENTAAL EXTRA RUIMTE TE BIEDEN. DOOR DE SAMENWERKING TUSSEN DE BIBLIOTHEEK EN DE SPELOTHEEK ONTSTAAT ER EEN DYNAMISCHE WISSELWERKING TUSSEN LEENVERKEER, SPEL, ONDERSTEUNING, NETWERKING, ONTMOETING EN SENSIBILISERING.

### **SPEELGOED ALS INSTRUMENT VOOR ONTMOETING**

De bibliotheek en speltheek fungeren als een extra schoolpoort waar ouders elkaar kunnen ontmoeten. Speltheek-

medewerker Martine zet sterk in op het creëren van een band tussen ouders: "Als er iemand nieuw is, vragen we bijvoorbeeld aan één van de andere ouders om de werking van de speltheek

voor te stellen. Mijn voornaamste taak als professional is aanzetjes geven en ballonnetjes oplaten, maar geen contacten forceren. We trachten te versterken wat organisch groeit en proberen de positieve dynamiek te stimuleren. Wij ondervinden dat ouders buiten de spelothek ook contact houden met elkaar.”

“ **De focus ligt bij de spelothek minder op het uitlenen van speelgoed, maar op het ontmoeten en samen spelen.** ”

De ouders die speelgoed komen ontlenen, hebben doorgaans een ander profiel dan de ouders die deelnemen aan de ontmoetingsmomenten. De gezinnen die vanuit de bibliotheek toegeleid worden naar de spelothek, maken vooral gebruik van de uitleenfunctie en doen dit vaak vanuit een ecologische overtuiging en in functie van het stimuleren van hun kind. Deze ouders hebben doorgaans een minder kwetsbaar profiel. De bibliotheek heeft een uitgesproken universele werking, terwijl de spelothek zich in de eerste plaats concentreert op het betrekken van kwetsbare en geïsoleerde ouders en kinderen. De focus ligt bij de spelothek minder op het uitlenen van speelgoed, maar op het ontmoeten en samen spelen. Het materiële aspect is dus niet de kern van de ondersteuning voor kwetsbare gezinnen, maar eerder een middel om samen op een aangename en speelse manier bezig te zijn en contacten te leggen. Bovendien is de spelothek minder vaak open dan de

bibliotheek, net om ouders en kinderen op hetzelfde moment samen te krijgen en ontmoeting te stimuleren.

### EEN VEILIGE PLEK CREËREN

De manier waarop gezinnen onthaald worden, bepaalt zeer veel. Tijd maken om nieuwe ouders te begroeten en hen uit te nodigen is volgens Martine, medewerker van de spelothek, zeer belangrijk: “Je moet oprecht geïnteresseerd zijn als je vraagt hoe het gaat én je moet open staan voor het antwoord. Daarnaast leggen we de nadruk op wat gemeenschappelijk is. Wij zijn allemaal ouder en we zijn allemaal bekommerd om onze kinderen, ongeacht afkomst, gender of klasse. Je gaat op zoek naar het verbindende element, waardoor ouders, en zeker de meest kwetsbare, zich meer op hun gemak voelen in de groep.” Een warm welkom of veilige plek creëren vormt een gedeelde verantwoordelijkheid tussen ouders en medewerkers. De ouders willen er zelf een gevoel van gezelligheid en gastvrijheid binnenbrengen door bijvoorbeeld zelfgemaakte koekjes mee te brengen, samen de afwas te doen en op te ruimen. Ze zien de spelothek niet als een dienst waar ze gebruik van maken, maar als een plek die ze zelf mee vormgeven.

### ouders als experts, ondersteuning door professionals

De bezoekers delen niet enkel plezier, maar ook zorgen. Als ouders om opvoedingsadvies vragen, wordt deze vraag bij voorkeur gedeeld met de groep. Het is volgens Martine belangrijk om ouders samen te laten reflecteren,



hen te laten zoeken naar een antwoord en hen te erkennen als experts in dit pedagogisch proces: "Dat werkt, want de moeders zijn verrassend open tegen elkaar. Het is soms lastig om je als professional in te houden om advies te geven, maar het antwoord moet uiteindelijk van de ouder(s) zelf komen. Je kan ouders op het spoor zetten en wegwijzers uitzetten, maar niet uitdrukkelijk." Ervaringen, expertise en inspiratie uitwisselen, vormt een belangrijk deel van de opvoedingsondersteuning die men kan bieden.

Voor de spelothekmedewerkers worden vertrouwensfiguren die inspelen op de welzijnsnoden van ouders die zich in een maatschappelijk kwetsbare positie bevinden: "Als je voor een gezin iets hebt kunnen betekenen, effent dat de weg voor andere vragen. Dat komt vaak ook aan de oren van andere ouders, wat de drempel voor hen ook kan verlagen om een vraag te stellen." Tijdens een individueel gesprek wordt onderzocht waar passende ondersteuning

kan gevonden worden. Om de kansen en rechten van gezinnen zo maximaal mogelijk te ontsluiten, investeren de spelothek en bibliotheek in een goede samenwerking met wijk- en welzijnspartners en het Huis van het Kind. In hun werk met kwetsbare gezinnen botsen de medewerkers vaak op gebreken en drempels in het welzijnsaanbod. Die gebreken signaleren zij ook bij het (lokaal) bestuur.

### AANBOD EN PUBLIEK VERRUIMEN

Er zit een kruisbestuiving in het kenbaar en vertrouwd maken van elkaars werking. Ouders gaan door dezelfde deur en passeren altijd eerst in de bibliotheek. Ze kennen de bibliothecaris en met één kaart zijn de gezinnen sowieso gratis lid van beide werkingen, dat is uniek. Martine ervaart een meerwaarde van die nabijheid: "Super dat je die boeken er gewoon kan bijhalen. Je kan direct gebruik maken van de bib." Daarnaast maken de ouders en kinderen ook gebruik van de computers, drukken iets

af en krijgen digitale ondersteuning in de bib. De bibliotheekmedewerkers stellen op hun beurt de spelothek voor aan ouders. Ook als de school een bezoek met ouders en kinderen organiseert naar de bibliotheek, kan de spelothek daar gretig gebruik van maken.

Door de bibliotheek en spelothek te combineren, verruimt het aanbod en slaagt men erin een breder spectrum aan gezinnen te bereiken. Davy, pionier van de bib in de Brugse Poort, legt uit waarom dit zo belangrijk is voor kwetsbare gezinnen: "Het aanbieden van speelgoed is interessant voor gezinnen die minder financiële middelen hebben en spel is een taal die iedereen begrijpt. Door de spelothek in huis te nemen kunnen ook mensen die geen boeken lezen, zichzelf ontwikkelen en hun vaardigheden verruimen. Spel biedt leerkanalen voor sociale en motorische vaardigheden, onderhandeling, zorg dragen voor iets, speelgoed delen, enzovoort." Men tracht sociale en culturele ontplooiing mogelijk te maken voor alle gebruikers.

Het aankopen en uitlenen van speelgoed is volgens Davy niet voldoende om een ander publiek te krijgen in de bibliotheek: "Met speelgoed alleen ga je het niet halen. Stel dat je als bibliotheek zegt: vanaf nu gaan we ook 500 speldozen aankopen en aanbieden. Ga je daarmee een ander publiek bereiken? Ik betwijfel dat." Om meer kwetsbare mensen te bereiken, is de samenwerking met andere partners essentieel, zoals de Brede School en socioculturele diensten. Daarnaast ervaart men vanuit de bibliotheek dat de spelothekmedewerkers belangrijke competenties binnenbrengen om met kwetsbare gezinnen aan de slag te gaan.

## VOOROORDELEN DOORBREKEN EN CULTUUR ONTSLUITEN

De spelothek kan door zijn inbedding in de bibliotheek sneller de stap zetten naar cultuur en kansarme gezinnen er meer vertrouwd mee maken. Zo worden er volgens de bibliotheekmedewerkers enkele drempels overwonnen:



“De bibliotheek wordt steeds meer ingericht als een ontmoetingsplek waar iedereen welkom is, wat nog extra versterkt wordt door de aanwezigheid van de spelothek. Deze gezinnen hebben vaak vooroordelen en vinden dat het niks voor hen is. De kennismaking met de bib kan het beeld dat ze ervan hebben voor een stuk bijschaven.”

In de spelothek worden ouders die geen Nederlands spreken of analfabeet zijn bijvoorbeeld gestimuleerd om verhalen te vertellen aan hun kinderen, verhalen die ze zelf gehoord hebben van hun ouders of via een prentenboek. Als voorlezen moeilijk is, kunnen andere vormen van het overbrengen van cultuur, taal en verhaal een evenwaardige plaats krijgen. Andere ouders vragen soms om een boekje te helpen uitzoeken voor hun kind of vragen om samen een boekje voor te lezen.

### INVESTEREN IN OVERLEG

De grootste uitdaging is het evenwicht bewaren tussen beide werkingen en in het aantal gebruikers. Dat komt het meest tot uiting in de spanning tussen stilte en rumoer. De gebruikers van de bibliotheek hebben nood aan stilte en rust, de gebruikers van de spelothek hebben nood aan een gesprek, spelen en plezier maken. Er is een apart zaaltje en koertje voor de ontmoetingsmomenten, maar dat is niet voldoende om geluidshinder te vermijden. Respect en begrip hebben voor elkaar en elkaars

grenzen is hierin van essentieel belang. Er kwam een dialoogmoment met alle partijen, ook ouders, om een oplossing te zoeken en gezamenlijke afspraken te maken. Zo moeten ouders bijvoorbeeld steeds meegaan als hun kind een boek gaat uitkiezen en zijn computerspelletjes wel nog toegelaten, maar mogen de kinderen niet meer in groep gamen. Samen wordt gezocht naar grenzen, evenwichten en comfortzones.

“ De bezoekers delen niet enkel plezier, maar ook zorgen. ”

Bij de opstart, maar ook tijdens de samenwerking, werd nooit uitgeklaard hoe de bib en spelothek zich tegenover elkaar verhouden. Achteraf gezien was dit volgens de betrokken actoren beter wel gebeurd: “Het is nodig om een kader te creëren waarin structureel overleg mogelijk gemaakt wordt, zodat je met elkaar praat en dat je elkaars uitdagingen, sterktes en valkuilen erkent.” Het is belangrijk om te investeren in overleg nog voor er een probleem of crisis is.

De brug die gelegd wordt tussen de spelothek en de bibliotheek brengt enkele uitdagingen met zich mee, maar door de samenwerking ontstaat er een boeiende en dynamische wisselwerking die de sociale en culturele ontplooiing van kwetsbare gezinnen kan versterken.





**CINDY  
DOUMEN**

Directeur Sociale  
Zaken OCMW Tongeren  
TOOM-project

**ELLEN  
THIJS**

Coördinator Huis  
van het Kind Tongeren  
TOOM-project

**ANNELORE  
VAN DER ECKEN**

Gezinsbegeleider  
VONK-project Dilbeek

# GRONDRECHTEN empoweren gezinnen



GEZINSONDERSTEUNING IN DE RUIMSTE ZIN VAN HET WOORD, DAARNAAR STREVEN DE PROJECTEN 'BREDE GEZINSONDERSTEUNING VOOR AANSTAANDE EN JONGE GEZINNEN IN ARMOEDE DIE GRONDRECHTEN REALISEREN MET HET OOG OP STRUCTURELE KINDERARMOEDEBESTRIJDING'. WE ILLUSTREREN DEZE VERNIEUWENDE EN VERBREDE VORMEN VAN GEZINSONDERSTEUNING VOOR KWETSBARE GEZINNEN MET HET TOOM-PROJECT UIT TONGEREN EN HET VONK-PROJECT UIT DILBEEK. WE FOCUSSEN DAARBIJ OP ENKELE SLEUTELEMENTEN DIE VAN BELANG ZIJN IN HET REALISEREN VAN GRONDRECHTEN EN DE STRIJD TEGEN (KINDER-)ARMOEDE.

## TOOM-PROJECT

TOOM staat voor Tongerse Ondersteuning Op Maat. TOOM is een gezinsondersteunend programma voor Tongerse gezinnen met kinderen jonger dan vier jaar en een inkomen onder de Europese armoedegrens. Meer specifiek gaat de aandacht naar aanstaande gezinnen en gezinnen die onder de radar blijven.

In de gezinsondersteuning wordt stevast ingezet op zowel materiële als

immateriële hulpverlening.

De gezinnen kunnen via het project alvast rekenen op een extra jaarlijkse financiële ondersteuning. In 2019 werd voor 221 kinderen een premie van 150 euro per kind uitgekeerd, en dit aan 165 (eenouder-)gezinnen. Daarnaast maken de projectmiddelen het mogelijk om een extra gezinsondersteuner en ervaringsdeskundige in te zetten om gezinnen beter te kunnen



bereiken en op maat te ondersteunen. De methodiek van TOOM berust op een hulpverleningsrelatie die ouders op hun gemak stelt, krachtgericht is, hun situatie erkent, niet oordeelt en waar voldoende tijd wordt genomen. Hierbij tracht men zo veel mogelijk vanuit de thuissituatie te werken. De regierol ligt in de handen van het gezin.

“ **De gezinnen bepalen zelf rond welk grondrecht ze eerst willen werken en dat is niet noodzakelijk het grondrecht dat het slechtst scoort.** ”

Het project maakt deel uit van het netwerk rond Huis van het Kind Tongeren. De inzet op samenwerking zorgt ervoor dat de gezinsondersteuners makkelijker de brug maken naar de netwerkpartners en daardoor het aanbod verruimen voor de gezinnen waar ze mee werken. Omgekeerd maken de netwerkpartners steeds meer gebruik van de expertise van de TOOM-gezinsondersteuners en ervaringsdeskundigen om hun aanbod beter te kunnen afstemmen op de noden van de kwetsbare gezinnen met jonge kinderen.

### **INZET VAN ERVARINGSDESKUNDIGEN EN DOELGROEPORGANISATIES**

Het TOOM-project kenmerkt zich door de focus op het bereiken van gezinnen die onder de radar blijven, zoals bijvoorbeeld

kwetsbare zwangere vrouwen (die nog niet in contact staan met Kind & Gezin). Met de TOOM-subsidie werd er een ervaringsdeskundige in de armoede en een integratiemedewerker aangesteld om sneller in contact te kunnen komen met deze doelgroep en de outreachende aanpak te versterken. Daarnaast wordt ook ingezet op structurele samenwerking met organisaties die dichtbij de doelgroep staan, zoals de lokale welzijns-schakel, armoedevereniging en een vereniging die mensen op de vlucht helpt. Deze organisaties zijn de stakeholders voor het oprichten van een werkgroep voor ‘gezinnen onder de radar’. Deze werkgroep ontwikkelt een methodiek om met deze gezinnen aan de slag te gaan.

“ Ik was bang om mijn situatie te bespreken, vooral om ook mijn jongste dochter te verliezen. Ik was dakloos, je weet dat dat helemaal niet goed is ... Ik wist dat Guido [ervaringsdeskundige] zelf problemen en armoede heeft gekend. Ik merkte dadelijk dat hij mijn problemen begreep en het gaf mij een gerust gevoel. Ik moest ook niet op allerlei vragen antwoorden. Ik kon gewoon vertellen wat ik zelf wilde vertellen. ”

*mama L.*

Ervaringsdeskundigen, vrijwilligers en doelgroeporganisaties investeren in het creëren van een onderling netwerk, in contacten met de gezinnen en in het toeleiden naar elkaars werking. Dit draagt er toe bij dat ze makkelijker in contact komen met kwetsbare gezinnen en er een vertrouwensband

mee kunnen uitbouwen. Deze actoren vervullen een belangrijke brug- en signaalfunctie voor kwetsbare gezinnen die nood hebben aan ondersteuning en onderbeschermd zijn. De aanwezigheid van een vertrouwensfiguur, zoals de ervaringsdeskundige, lijkt ervoor te zorgen dat er sneller een vertrouwensband ontstaat tussen het gezin en de gezinsondersteuner van TOOM, wat het opstarten van de hulpverlening kan versnellen:

“ Samen met Guido kwam L. kennismaken met de begeleiding van TOOM. Mama L. stond erg onder druk om huisvesting te vinden. L. had geen financiële reserves en beschikte over geen enkele

vorm van inkomsten. We informeerden haar dat zij recht had op steunverlening vanuit het OCMW. Gezien haar preciaire situatie had zij niet de mogelijkheid om aan de gestelde voorwaarden te voldoen. We hebben dan vanuit TOOM de situatie met het hoofd van de sociale dienst opgenomen om de moeilijke situatie van L. toe te lichten. Hier werd gehoor aan gegeven en er werd besloten om het dossier op te starten en rekening te houden met haar onvermogen om sollicitatiebewijzen voor te leggen. ”

*Gezinsondersteuner TOOM*



## CREËREN VAN EEN SIGNALENBUNDEL

Onderbescherming is een realiteit voor veel kwetsbare gezinnen. Vaak kampen zij met een inkomen dat onvoldoende is om andere grondrechten te realiseren. Om onderbescherming aan te pakken, wordt er in het TOOM-project per gezin een grondrechtenmeting uitgevoerd. Zowel de gezinnen als de ondersteuners maken een inschatting van de situatie en geven een score op 10. Het viel op dat gezinnen gemiddeld gezien een positievere score toekenden dan de gezinsondersteuners. Dit kan erop wijzen dat gezinnen niet voldoende op de hoogte zijn van de rechten die er bestaan, waardoor ze de score wellicht positiever inschatten dan ze werkelijk is. Omdat het een te subjectieve weergave bleek te zijn, werd voor elke score een definitie opgesteld, zodat er een vast ijkpunt gecreëerd werd voor de metingen. Nu scoort men samen met het gezin en wordt er een gezamenlijke inschatting gemaakt in welke mate hun rechten verwezenlijkt zijn. De gezinnen bepalen zelf rond welk grondrecht ze eerst willen werken en dat is niet noodzakelijk het grondrecht dat het slechtst scoort.

De gezinsondersteuners van TOOM en hun collega's van het KOALA-project houden een signalenbundel bij. Daarin worden de individuele drempels uit de grondrechtenmeting samengevoegd tot een collectief signaal. Deze grondrechtenmetingen vormen belangrijke gegevens voor het netwerk van het Huis van het Kind om gerichte acties te kunnen onder-

ARBEID EN INKOMEN



nemen op lokaal niveau. De structurele drempels die bij individuele kwetsbare gezinnen ontdekt én aangepakt worden, kunnen op die manier vermeden worden voor alle gezinnen in de gemeente.

Zo werd bijvoorbeeld de waarborg in de kinderopvang verminderd en de aanvullende steun vanuit het OCMW hervormd.

“ Tijdens de netwerkmomenten van het Huis van het Kind is de signalenbundel een vast agendapunt. ”

De signalenbundel is dus een belangrijk instrument van de gezinsondersteunende actoren om aan te kaarten waar een ander beleid moet gevoerd worden op lokaal of bovenlokaal niveau. Tijdens de netwerkmomenten van het Huis van het Kind is de signalenbundel een vast agendapunt, waarbij een stand van zaken per signaal wordt besproken. Voor signalen waarmee netwerkpartners zelf aan de slag kunnen gaan, worden actieplannen opgemaakt. Andere signalen worden doorgegeven aan de bevoegde organisatie en overheid. De coördinatoren volgen alles op.

## VONK-PROJECT

VONK staat voor 'Vrijblijvend Ondersteuningsnetwerk voor Gezinnen met Jonge Kinderen (0-3 jaar)'. Het is een project van integrale gezinsondersteuning. Kinderarmoede kan immers niet los gezien worden van het gezin en gezinsarmoede. Binnen VONK slaan verschillende kernpartners de handen in elkaar om die gezinsarmoede te bestrijden. De werking van VONK bestaat uit vier pijlers: gezinsbegeleidingen, ouderbijeenkomsten, spel- en ontmoetingsmomenten en de ruilwinkel.

De gezinsbegeleidingen vormen de centrale pijler van het VONK-project. Kind & Gezin meldt de meeste gezinnen aan, waardoor ook zij bereikt worden die niet door andere hulporganisaties, zoals het OCMW, gekend zijn. De gezinnen die bij VONK aangemeld worden, zijn gezinnen die niet enkel geconfronteerd worden met financiële problemen, maar ook met opvoedingsproblemen, sociale isolatie, weinig kwaliteitsvolle woningen, enz. De kansarmoedecriteria van Kind & Gezin worden gebruikt om te bepalen of het gezin kan instappen in VONK.

De begeleiding wordt opgestart door de VONK-gezinsondersteuners en krijgt vorm vanuit de ervaringen en het perspectief van het gezin. Aangezien het gaat om integrale gezinsondersteuning, focust de begeleiding op verschillende levensdomeinen: werk, inkomen, huisvesting, gezondheid, welbevinden, onderwijs, kinderopvang, opvoeding en vrije tijd. Aan het begin van de begeleiding stellen de gezinsondersteuners per levensdomein

een doelenplan op samen met het gezin. Er zijn twee versies: één voor de gezinsbegeleidster en één voor het gezin. De gezinsbegeleiders en de ouders noteren de door de ouders geformuleerde doelen op de eigen versie. Dit laat ouders toe de doelen ook in de eigen taal te kunnen noteren. Voorbeelden van doelen die aan bod kunnen komen, zijn de inschrijving in de kleuterschool, de zoektocht naar een nieuwe woning, het bijwonen van oudercontacten, het behandelen van opvoedingsvragen en het aanvragen van afbetaalplannen.

“ **Kinderarmoede kan immers niet los gezien worden van het gezin en gezinsarmoede.** ”

Het ondersteuningstraject is op vraag en op maat van het gezin. De gezinsondersteuners werken op het tempo van het gezin – wat niet wil zeggen dat zij niet aanklampend werken. De begeleiding is aan huis of op bureau en de intensiteit ervan kan sterk variëren: van verschillende huisbezoeken per week tot één bureaucontact per maand. Ook de vele digitale contacten via sms, WhatsApp of mail ervaren de gezinnen als erg ondersteunend.

### EXPERTISE EN AANBOD BUNDELEN

Met een beperkte kerngroep wordt getracht een zo divers en volledig

mogelijk aanbod te bundelen rond de VONK-gezinnen. De verschillende vaste partners binnen VONK hebben elk hun eigen expertise. De samenwerking laat eenieder toe meer te focussen op de eigen kerntaken en toch zo maximaal mogelijk de noden van het gezin te dekken.

- **OCMW Dilbeek Team Kind- en Jongerenwelzijn:** casuscoördinator en rechtenonderzoek, sociaal netwerk versterken via ouderbijeenkomsten, spel- en ontmoetingsmomenten en ruilwinkel
- **OCMW Dilbeek Team Volwassen:** financiële steunvragen & werk
- **Kind & Gezin:** (borst)voeding, opvoeding en ontwikkeling, veilige leefomgeving, verzorging en gezondheid
- **CAW Halle-Vilvoorde:** psychosociale hulpverlening (thema's zoals partnergeweld, echtscheidingsverwerking, en relationele problemen)
- **CKG Sloebernest:** opvoedingsvragen en ontwikkelingsproblemen

De samenwerking in de begeleidingstrajecten goed afstemmen, is niet de taak of verantwoordelijkheid van het gezin, maar wordt opgenomen door de VONK-gezinsbegeleiders. Zij fungeren als casuscoördinatoren en vormen het centraal aanspreekpunt voor het gezin waaraan zij hun vragen kunnen toevertrouwen. Mede omwille van de intensieve samenwerking met andere hulporganisaties wordt het eigen aanbod en elkaars aanbod kritisch bekeken en bijgestuurd. Goede praktijken worden overgenomen.

Daarnaast wordt het aanbod op een fysieke locatie aan elkaar gekoppeld. VONK is namelijk gehuisvest in de Welzijns-campus Nieuwenbos te Groot-Bijgaarden. Dit is tevens de locatie van het OCMW Dilbeek Team Kind- en Jongerenwelzijn, Huis van het Kind Dilbeek (met ruilwinkel en spel- en ontmoetingsmomenten), Kind en Gezin (met consultatiebureau) en een gemeentelijk welzijnspunt waar inwoners terecht kunnen met een diversiteit van vragen. Daarnaast gaan er ook zitdagen van het CAW en van het Vertrouwenscentrum Kindermishandeling door. Tot slot is er nog een buurtrestaurant en zijn er ook nog andere organisaties gehuisvest in de Welzijns-campus zoals het Agentschap voor Integratie en Inburgering, 3Wplus (wonen-werken-welzijn) en het Centrum voor Volwassenenonderwijs en het Centrum voor Basiseducatie.

“ **Het is dan ook de bedoeling dat gezinnen ook daarna hun rechten kunnen blijven realiseren en daarbij niet afhankelijk blijven van de gezinsondersteuners.** ”

De openingsuren van al deze diensten zijn op elkaar afgestemd, zodat er een wederzijdse wisselwerking kan ontstaan. De maatschappelijk werkers kunnen op die manier letterlijk met de gezinnen de drempel naar de dienstverlening overstappen. Het bundelen



van de verschillende functies op één locatie is niet alleen voordelig voor gezinnen, maar komt ook het samenwerkingsverband ten goede. Het faciliteert immers het overleg tussen de netwerkpartners.

## GRONDRECHTENONDERZOEK

Belangrijk binnen de gezinsbegeleiding is het rechtenonderzoek. Ouders worden proactief en tijdig geïnformeerd over hun rechten en deze worden samen met hen gerealiseerd.

Het gaat dan bijvoorbeeld om gemeentelijke premies (zoals de gemeentelijke premie voor water en elektriciteit), verminderde tarieven (zoals het individueel verminderd tarief in de kinderopvang) en financiële voordelen (zoals kraamgeld). Ook het samen doorlopen van administratieve procedures (zoals inschrijving in sociale huisvesting) kan belangrijk zijn. De VONK-rechtenverkenner, met een overzicht van allerhande Vlaamse en lokale rechten, vormt daarbij de basis.

Om gezinnen te empoweren, krijgen zij zelf ook een schema met de rechten per levensdomein, met daarbij informatie over hoe, waar en wanneer deze gerealiseerd kunnen worden. Dit om gezinnen niet afhankelijk te maken van andere actoren voor informatie. Het laat hen ook toe om hulpverleners actief aan te spreken op hun rechten. VONK stopt als kinderen de leeftijd van drie jaar bereikt hebben en naar school gaan. Het is dan ook de bedoeling dat gezinnen ook daarna hun rechten kunnen blijven realiseren en daarbij niet afhankelijk blijven van de gezinsondersteuners. Alle inwoners

van Dilbeek, waaronder de VONK-gezinnen, kunnen ook terecht in de twee welzijnspunten in Dilbeek voor hulp bij de realisatie van hun rechten. De gezinsbegeleidsters van VONK zitten ook wekelijks wel eens een voor- of namiddag in het welzijnspunt, wat de drempel verlaagt en continuïteit kan bewaren. Er wordt geprobeerd om gezinnen reeds tijdens het begeleidingstraject bekend te maken met het welzijnspunt, zoals voor het ophalen van de participatiepas.

“ **Het is dan ook de bedoeling dat gezinnen ook daarna hun rechten kunnen blijven realiseren en daarbij niet afhankelijk blijven van de gezinsondersteuners.** ”

Via het grondrechtenonderzoek wordt vooral ingespeeld op de materiële noden van de gezinnen. Door in elk begeleidingstraject te starten met het proactief verkennen van de grondrechten en door de praktische ondersteuning, slagen de gezinsbegeleidsters erin om op relatief korte termijn een vertrouwensband met de gezinnen op te bouwen. Net die vertrouwensrelatie is essentieel om op het immateriële niveau van betekenis te kunnen of te mogen zijn. Het hebben van een vertrouwenspersoon werkt ook preventief

waardoor ergere problemen vermeden kunnen worden.

### TRANSPARANT CASUSOVERLEG

Omdat er op verschillende levensdomeinen gewerkt wordt aan het verwezenlijken van rechten, is samenwerking met verschillende partners noodzakelijk. Het OCMW Dilbeek Team Kind- en Jongerenwelzijn coördineert de samenwerking. De twee VONK-gezinsbegeleidsters uit dit team volgen de gezinnen nauw op en gaan hulpverleners betrekken indien nodig. Binnen de zes maanden nadat het begeleidingstraject is opgestart, vindt een casusoverleg plaats in de aanwezig-

heid van de ouder(s). Ouders moeten immers weten wat er besproken wordt en krijgen op die manier de kans om hulpverleners te corrigeren en bij te sturen waar nodig.

Verder in het traject vindt er casusoverleg plaats als een gezin dat wenst of als een situatie dat vereist. Indien er buiten dat casusoverleg nood is aan informeel overleg tussen hulpverleners, wordt aan het gezin steeds de toestemming gevraagd om bepaalde informatie met anderen te delen en/of te bespreken. Gezinnen zijn vaak vragende partij om informatie te delen, omdat ze dan niet steeds opnieuw hetzelfde verhaal moeten doen. Maar gezinnen blijven steeds regisseur over het al dan niet delen van informatie.







**INGE GLAZEMAKERS**

**Universitaire Kinder- en Jeugdpsychiatrie Antwerpen (ZNA-UKJA)**  
**Universiteit Antwerpen,**  
**Collaborative Antwerp Psychiatric Research Institute (CAPRI)**

# **WAAROM OPVOEDINGSONDERSTEUNING** voor kwetsbare gezinnen een basisvoorziening moet zijn

De algemene gezondheid en het welbevinden van kinderen valt in grote mate samen met hun geestelijke gezondheid. We weten dat ongeveer 1 op 5 kinderen significante problemen ontwikkelt op vlak van geestelijke gezondheid en dat veel van deze kinderen en hun ouders de weg naar gepaste hulpverlening niet vinden.

## **OUDERSCHAP IN KWETSBARE OMSTANDIGHEDEN**

Opvoeden is een uitdaging voor alle ouders, een proces waarin je groeit en leert met vallen en opstaan. Als ouder ben je voortdurend op zoek naar hoe je je kind de beste ontwikkelingskansen kan meegeven. Dit is niet altijd evident, laat staan wanneer je kind een significant probleem ontwikkelt of wanneer je je kind moet opvoeden in een kwetsbare situatie. Onderzoek wijst uit

dat een samenspel van verschillende factoren, gerelateerd aan het kind zelf, het gezin en de buurt waar het in opgroeit, belangrijke determinanten zijn voor het ontwikkelen van deze geestelijke gezondheidsproblemen (Shaw, Sitnick, Reuben, Dishion, & Wilson, 2016). Zo kunnen financiële problemen binnen het gezin de kans op gedragsproblemen bij kinderen vergroten (Duncan & Brooks-Gunn, 2000; Kim et al, 2018).

“ **Er wordt weinig geschreven of onderwezen over de ontwikkeling van opvoedingscompetentie in de context van tegenspoed.** ”



## LEVEN IN ARMOEDE ZORGT VOOR NEGATIEVE STRESS

Kinderen die opgroeien in moeilijke omstandigheden hebben een verhoogd risico op geestelijke gezondheidsproblemen, een verhoogde kans om blootgesteld te worden aan een ineffektieve opvoedingsaanpak en een verhoogde kans op een slechte relatie met hun ouders (Yoshikawa et al, 2012; Piquero et al, 2009; Farrington et al, 2009).

Hogere levels van ouderlijke stress (door instabiliteit in huisvesting en ongunstige buurtcontext) verhogen de kans op een harde, inconsistente disciplinerende en minder warmte ten opzichte van de kinderen (Jocson & McLoyd, 2015). We weten echter eveneens uit onderzoek dat kinderen die opgroeien in armoede een dubbel risico hebben: opgroeien in een gezin in armoede én opgroeien in een arme wijk. De risicofactoren zullen dus niet helemaal verdwijnen wanneer een gezin in armoede verhuist naar een 'betere' wijk (Kim et al, 2018). Dit alles maakt het voor ouders in kwetsbare omstandigheden extra uitdagend om hun kinderen op te voeden.

Anderzijds is ook aangetoond dat kinderen minder kans hebben op het

ontwikkelen van gedrags- en/of emotionele stoornissen als ze opgroeien in een gezin waar er wél ondersteunende relaties zijn (Bowes, Maughan, Caspi, Moffit & Arseneault, 2010). Het eigen vermogen van ouders om goede keuzes te maken (en hun problemen op te lossen zonder de hulp van anderen), het sociaal netwerk en het familiaal welzijn kunnen eveneens veerkrachtfactoren zijn (Jones & Prinz, 2005; Armstrong, Birnie-Lefcovitch & Ungar, 2005).

Over het algemeen is vastgesteld dat armoede manieren van omgaan met stress bevordert die passief (men hoopt dat het probleem vanzelf of door andere personen zal opgelost worden), emotioneel (men focust zich meer op de emoties die door de situatie worden veroorzaakt, dan op het beoordelen van en op een rationele manier omgaan met de situatie), en ontwijkend (men vermijdt de confrontatie met het probleem of de situatie die voor stress zorgt) zijn (Lever, Pinol & Uralde, 2005). Het toepassen van negatieve strategieën om met de stress om te gaan (wat vaak gepaard gaat met gevoelens van frustratie en woede), kan leiden tot ouderlijk gedrag dat een minder goede invloed kan hebben op de ontwikkeling van kinderen.

## NOOD AAN PREVENTIEVE EN POSITIEVE BUFFERS IN HET GEZIN

Positief opvoeden kan fungeren als een buffer tegen de negatieve impact van tegenslagen in de vroege ontwikkeling. Om er voor te zorgen dat kinderen uit kwetsbare gezinnen alle ontwikkelingskansen krijgen, moeten we meer durven inzetten op preventie. Effectieve vroege interventies, zeker bij kwetsbare kinderen in armoede, hebben grote economische voordelen voor de maatschappij (Doyle et al, 2009). Door in te zetten op een warme en ondersteunende ouder-kindrelatie en het gebruik van positieve opvoedingsstrategieën, investeer je in een positieve outcome voor kinderen (bv. minder problemen met risicovol gedrag zoals alcohol of drugs op latere leeftijd, maar eveneens meer gezond gedrag zoals een betere slaap of fysieke gezondheid door meer ouderlijk toezicht).

“ **Opvoeden is immers iets wat alle ouders moeten leren met vallen en opstaan en niet enkel de ouders die zich in een kwetsbare situatie bevinden.** ”

Ouderschap is een multidimensioneel concept dat zowel opvoedingsvaardigheden omvat, als de percepties van hoe een ouder zichzelf als ouder ziet (Maccoby, 1992; Abidin, 1992). Opvoedingsvaardigheden die geassocieerd worden met positief opvoeden zoals warmte, responsiviteit, acceptatie en verbinding zijn ge-

correleerd met een gezonde ontwikkeling, ook wanneer kinderen moeten opgroeien in moeilijke situaties (Yamaoka & Bard, 2019). Het model van opvoedingsstress suggereert echter dat wanneer ouders met meer stress geconfronteerd worden, dit tot minder optimaal opvoedingsgedrag kan leiden (Abidin, 1992).

## MAATSCHAPPELIJKE NORMEN ZORGEN VOOR EXTRA DRUK

Deze positieve buffers binnen gezinnen zijn nodig, want in een samenleving die een grote nadruk legt op de kwaliteit van ouderlijke opvoedingspraktijken, is de druk die op ouders wordt uitgeoefend om op de “juiste manier” op te voeden enorm. Ook de manier waarop deze opvoedingsvaardigheden worden beoordeeld, kan hard zijn (Lanier et al, 2017). Hoewel de samenleving verwachtingen heeft over goede en foute manieren van opvoeden, houden ze hierbij geen rekening met hoe een gemiddelde opvoedingssituatie in een kwetsbaar gezin er uit ziet (bv. Moeten leven met veel mensen op weinig vierkante meters of geen tuin hebben).

Er wordt weinig geschreven of onderwezen over de ontwikkeling van opvoedingscompetentie in de context van tegenspoed, waardoor dit een veel voorkomend, maar slecht begrepen fenomeen is (Scanell, 2020). Wanneer we opvoedingsondersteuning bovendien universeel kunnen aanbieden aan alle ouders, kunnen we dit stigma meteen ook doorbreken. Opvoeden is immers iets wat alle ouders moeten leren met vallen en opstaan en niet enkel de ouders die zich in een kwetsbare situatie bevinden.

Wanneer iemand tegenslag ervaart, kunnen er zowel veranderingen optreden

in het psychologisch als het lichamenlijk functioneren van dit individu. Dit kan leiden tot veranderingen in hun perceptie en in hun acties, zowel op individueel als op gezinsniveau. Contextuele stressoren (zoals bv. armoede) hebben een belangrijke invloed op het opvoedingsgedrag, maar de mate van ondersteuning die een gezin ervaart kan een adequate aanpassing aan ongunstige situaties bemiddelen. Door naast de ouders te gaan staan en hen te ondersteunen in hun ouderrol kan er psychologische stabiliteit bij de ouder gecreëerd worden die de contextuele stress kan bufferen. Hierdoor kunnen we zowel de ouder als het kind op weg helpen naar herstel na tegenspoed.

### **(VER)OORDEEL NIET EN VERSTERK OUDERS IN HUN ROL**

Met het model van opvoedingsstress in het achterhoofd kan men dus eveneens omgekeerd redeneren. Wanneer ouders hun ouderrol kunnen uitvoeren met minder stress en betere vaardigheden, kan dit tot positieve resultaten leiden voor hun kinderen en voor de ouders zelf. Onderzoek wijst immers uit dat zelfeffectiviteit van ouders (=het vertrouwen dat men de ouderrol effectief kan uitvoeren en de kinderen kan helpen bij het omgaan met problemen die zich voordoen), verband houdt met een adaptieve gezinsomgeving en positieve resultaten voor kinderen (Wittkowski et al, 2017). Ouders die geloven dat ze in staat zijn om het gedrag en de ervaringen van kinderen te beïnvloeden, zijn beter in staat om effectieve opvoedingsstrategieën te vinden, waardoor positieve interacties tussen ouder en kind ontstaan.

Zelfs voor ouders die in ongunstige omstandigheden en omgevingen zijn opgegroeid, blijkt ouderlijke zelfeffectiviteit verband te houden met positieve opvoedingspraktijken. Zelfeffectiviteit van ouders kan zo dienen als buffer tegen ongunstige risicofactoren zoals achtergestelde sociaaleconomische situaties en kan de individuele risico's van ouders (zoals bv. eigen geschiedenis van verwaarlozing en eigen problemen met geestelijke gezondheid) en kinderen (zoals bv. temperament en ontwikkelingsproblemen) mediëren (Scannell, 2020).

“ Een ouder die zich gelukkig en fier kan voelen in zijn of haar ouderrol zal hierdoor extra zuurstof krijgen. ”

Naast het bieden van ondersteuning bij moeilijkheden op levensdomeinen als huisvesting, tewerkstelling of gezondheid is het dus belangrijk om eveneens oog te hebben voor het opvoedingsdomein. Wanneer we er immers in slagen om op een niet veroordelende manier ouders te ondersteunen in hun ouderrol, kunnen we hen op deze manier ook versterken om andere problemen aan te pakken. Opvoedingsondersteuning dient daarom gezien te worden als basisvoorziening. Een ouder die zich gelukkig en fier kan voelen in zijn of haar ouderrol en dat ook gereflecteerd ziet in de ontwikkeling van zijn/haar kind(eren) zal hierdoor extra zuurstof krijgen. Laat het net deze zuurstof zijn die onze kwetsbare gezinnen zo hard nodig hebben.

## REFERENTIES

- Abidin RR. (1992) The determinants of parenting behavior. *Journal of Clinical Child Psychology*; 21(4), 407-412.
- Armstrong, M.I., Birnie-Lefcovitch, S. & Ungar, M.T. (2005). Pathways between social support, family well being, quality of parenting and child resilience: What we know. *Journal of Child and Family Studies*, 14(2), 269-281.
- Bowes, L., Maughan, B., Caspi, A., Moffit, T.E. & Arseneault, L. (2010). Families promote emotional and behavioural resilience to bullying: evidence of an environmental effect. *Journal of Child Psychology and Psychiatry*, 51(7), 809-817.
- Doyle, O., Harmon, C.P., Heckman, J.J., & Tremblay, R.E. (2009). Investing in early human development: timing and economic efficiency. *Economics & Human Biology*, 7, 1-6.
- Duncan, G. J., & Brooks-Gunn, J. (2000). Family poverty, welfare reform, and child development. *Child Development*, 71(1), 188–196.
- Farrington, D.P., Ttofi, M.M., & Coid, J.W. (2009). Development of adolescence-limited, late-onset, and persistent offenders from age 8 to age 48. *Aggressive Behavior*, 35, 150-163
- Jocson, R.M.& McLoyd, V.C. (2015). Neighborhood and Housing Disorder, Parenting, and Youth Adjustment in Low-Income Urban Families. *American Journal Community Psychology*, 55, 304–313.
- Jones, T. L., & Prinz, R. J. (2005). Potential roles of parental self-efficacy in parent and child adjustment: A review. *Clinical Psychology Review*, 25, 341-363.
- Lanier P, Frey J, Smith Q , Lambert M. (2017). Measuring stigma for seeking parenting help among head start fathers. *Journal of the Society for Social Work and Research*;8(2):189-210
- Lever, J. P., Pinol, N. L., and Uralde, J. H. (2005). Poverty, Psychological Resources and Subjective Well-Being. *Social Indicators Research*, 73, 375-408.
- Maccoby EE. (1992) The role of parents in the socialization of children: An historical overview. *Developmental Psychology*; 28(6):1006-1017
- Piquero A.R., Farrington D.P., Welsh B.C., Tremblay R., Jennings, W.G. (2009). Effects of early family/parent training programs on antisocial behavior and delinquency. *Journal Experimental Criminology*; 5(2), 83-120.
- Scanell, C. (2020). Parental Self-Efficacy and Parenting through Adversity DOI: <http://dx.doi.org/10.5772/intechopen.91735>
- Shaw, D. S., Sitnick, S. L., Reuben, J., Dishion, T. J., & Wilson, M. N. (2016). Transactional effects among maternal depression, neighborhood deprivation, and child conduct problems from early childhood through adolescence: A tale of two low-income samples. *Development and Psychopathology*, 28(3), 819–836.
- Yamaoka Y, Bard DE. (2019) Positive Parenting Matters in the Face of Early Adversity. *American Journal Preventive Medicine*;56(4):530-539.
- Yoshikawa, H., Aber, J. L., & Beardslee, W. R. (2012). The effects of poverty on the mental, emotional, and behavioral health of children and youth: Implications for prevention. *American Psychologist*, 67, 272–284.
- Wittkowski A, Garrett C, Calam R, Weisberg D. (2017). Self-report measures of parental self-efficacy: A systematic review of the current literature. *Journal of Child and Family Studies*;26(11):2960-2978



**GEZINNEN**

Vierdewerldgroep Mensen  
voor Mensen vzw Aalst

**GEZINNEN**

Beweging van Mensen met  
Laag Inkomen en Kinderen Gent

# OUDERS aan het woord



OUDERSCHAP EN OPVOEDING BRENGT VOOR ELKE OUDER  
 UITDAGINGEN MET ZICH MEE. WANNEER JE ECHTER  
 TEGELIJKERTIJD TE WEINIG FINANCIËLE MIDDELEN HEBT  
 OM ROND TE KOMEN EN OP VERSCHILLENDE VLAKKEN  
 UITSLUITING ERVAART, IS HET EXTRA UITDAGEND. WAT  
 BETEKENT OUDERSCHAP EN OPVOEDEN VOOR GEZINNEN  
 DIE HET FINANCIËEL MOEILIJK HEBBEN?  
 OM OP DEZE VRAAG EEN ANTWOORD TE KRIJGEN, GINGEN  
 WE IN GESPREK MET TWEE MOEDERS DIE LID ZIJN VAN  
 'VIERDEWERELDGROEP MENSEN VOOR MENSEN' IN AALST  
 EN EEN MOEDER EN VADER DIE VERBONDEN ZIJN AAN DE  
 'BEWEGING VAN MENSEN MET LAAG INKOMEN EN KINDEREN'  
 IN GENT. BEIDE ORGANISATIES ZIJN VERENIGINGEN WAAR  
 MENSEN IN ARMOEDE HET WOORD NEMEN, WAAR MENSEN  
 STRIJDEN VOOR GELIJKE RECHTEN EN VOOR EEN SOLIDAIRE  
 SAMENLEVING. DEZE VERENIGINGEN MAKEN SAMEN MET  
 56 ANDERE VERENIGINGEN DEEL UIT VAN HET NETWERK  
 TEGEN ARMOEDE. WE GEVEN EEN INKIJK IN DE ERVARINGEN  
 VAN DEZE VIER OUDERS MET JONGE KINDEREN. ZIJ WILLEN  
 ZO HUN STEENTJE BIJDRAGEN OM HET BEGRIP EN INZICHT  
 ROND ARMOEDE TE VERGROTEN EN DIENSTEN BETER AF TE  
 STEMMEN OP DE LEEFWERELD EN NODEN VAN GEZINNEN IN  
 EEN KWETSBARE POSITIE.





## OUDERSCHAP ALS GROOTSTE RIJKDOM EN DRIJFVEER

**Sofia, Aalst - schuilnaam:** "Ik was niet goed bezig. Ik had niks. Ik had geen doel. Ik zag mezelf nooit iets bereiken. Ik ben bewust zwanger geworden. Ik weet dat dit nu niet goed gaat klinken, maar het is mijn redding geweest. Vanaf ik kinderen had, wou ik wel verdergaan. Ik wou verdergaan vóór mijn kinderen. Ik ben gestopt met school in het derde middelbaar en heb geen diploma. Dat zie ik nu ook anders. Ik wil mijn diploma, ik wil een job. Ik wil normaal, tussen aanhalingstekens, functioneren."

**Katrien, Aalst - schuilnaam:** "Wij moeders proberen om ons best te doen om alles recht te houden in het gezin.

We hebben het soms moeilijk, omdat we het financieel niet goed hebben. Er zijn veel mama's die een depressie hebben, ik heb zelf ook depressies gehad. Maar elke keer zeg ik tegen mijzelf: "Nee, je niet laten zakken. Je moet blijven doorgaan en sterk zijn." Als ik nu geen kinderen had, dan bleef ik misschien in de put zitten. Als je moeder bent, moet je blijven doorgaan voor je kinderen."

## OUDERS HALEN HET ONDERSTE UIT DE KAN VOOR HUN KINDEREN

**Sofia:** "Ik denk dat mijn kinderen het redelijk goed hebben. Ze weten wel dat we niet al te veel centen hebben, maar ze voelen dat niet echt. Ik probeer ze zo 'normaal' mogelijk groot te laten worden. Het heeft meer invloed op mij. Ik cijfer mezelf weg, zoals bijvoorbeeld met gezonde voeding. Verse groenten en vers fruit zijn allemaal heel duur. Het is alleszins duurder dan een lasagne, die kost maar 1,15 euro. Dus ik kook vers voor mijn kinderen, maar mama heeft zagezegd nog geen honger van al dat koken. Als de kinderen gaan slapen dan eet ik zelf iets ongezonds, want dat is goedkoper. Dat is ook zo voor kleding. Ik naai graag en maak graag jurkjes en rokjes voor mijn dochter. Maar voor mezelf, zal ik mijn kleren blijven herstellen en mijn schoenen telkens opnieuw lijmen voor ik nieuwe koop. Kinderen zijn soms hard voor elkaar en volwassenen ook als ik kijk in mijn omgeving. Als ze niets zien aan mijn kinderen, dan krijgen ze tenminste de kans om gelijk behandeld te worden."

**Katrien:** “Ik doe alles wat ik kan, maar soms krijg ik te horen: “Mama, ik krijg geen GSM of tablet van jou en mijn vriendje krijgt dat wel...” Ik zeg dan eerlijk: “Ik kan het niet betalen met het geld dat ik heb, ik zit in een collectieve schuldbemiddeling. Mama doet wat ze kan”. Elk schooljaar krijgen ze een nieuwe boekentas, pennenzak,... Ik trek mijn plan met wat ik heb. Ik zorg ervoor dat de kinderen goed aangekleed zijn, maar mama loopt al jaren met dezelfde kleren rond. Ik zorg altijd eerst voor mijn kinderen en dan pas voor mij.”

## GEMAAKTE KEUZES ONDER EEN VERGROOTGLAS

**Sofia:** “Wij gaan vaak naar Plopsaland, wij hebben daar een abonnement. Als we alle kleine beetjes aan de kant leggen en sparen, kunnen we dat net betalen. Dat zorgt er wel voor dat mijn dochter op school zegt: “We zijn weer naar Plopsaland geweest!”. Ik denk dat dit een beetje botst met het idee van wat armoede is, maar ik vecht ervoor om dat te kunnen doen. Wat kunnen ze anders vertellen over de vakantie? Ik heb tv gekeken of ik ben naar het park geweest. Dat hebben we uiteraard ook gedaan, maar met dat abonnement kan ik hen iets geven zonder dat ik het elke keer voel in mijn portefeuille. Dan moet ik niet zeggen: “Nee, deze week gaat het niet.” Nu zullen er mensen denken, gebruik dat geld voor het speelplein of iets anders, maar ik wil mijn kinderen ook iets leuk bieden dat ik samen met hen kan doen. Voor mij is dat belangrijk, maar ik voel dat ik mij er wel voor moet verantwoorden. Waarom zouden mijn kinderen daar geen recht op hebben? Als ik hen nu al anders behandel dat de

andere kinderen, dan gaan ze zich ook minderwaardig beginnen voelen.”

## HULPVERLENING AFSTEMMEN OP DE MOGELIJKHEDEN EN NODEN VAN HET GEZIN

**Isabel, Gent:** “Als er iets is en ik wil er graag aan werken, dan zeg ik dat ook. Als zij zeggen ‘Doe dat zo’ en wij willen dan niet, dan is onze begeleidster daar gelukkig mee akkoord.”

**Katrien:** “De begeleiders zeiden me dat ik mijn kinderen best kon aanpakken door ze te belonen: ‘Als ze flink zijn, mogen ze iets uitkiezen uit de winkel’. Ze willen dan een PlayStation, een Nintendo Switch of een dvd, maar dat kan ik niet betalen. Als ik iets koop voor de ene, dan moet ik voor de andere drie kinderen ook iets kopen. Behalve voor hun verjaardag, dan krijgt alleen de jarige iets. Maar ik heb de begeleiders verteld dat deze aanpak voor mij niet gaat. Dan zeiden ze dat dat zo moest, omdat de aanpak in de opvoeding anders niet zou werken.”

**Sofia:** “Vooraf luisteren is belangrijk en dan pas een oordeel vellen. Neen, gewoon geen oordeel vellen. Eerst luisteren naar wat mensen nodig hebben. En niet beginnen met te zeggen: ‘Jullie hebben dat nodig.’ Hulpverleners kijken vaak eerst in het dossier, maar ze weten niet hoe het er thuis echt aan toe gaat.”

## RESPECT VOOR PRIVACY EN KANS OP EEN SCHONE LEI

**Johny, Gent:** “De begeleidster is open met ons en wij zijn open tegen haar. Ik zeg: ‘Als er iets is, wees eerlijk tegen ons, wij zijn eerlijk tegen jou.’ Dat is echt

het belangrijkste, dat we elkaar durven vertrouwen en eerlijk zijn. Het blijft ook echt tussen vier muren, altijd.”

**Katrien:** “Toen ik me ging inschrijven in een nieuwe kinderopvang zeiden ze daar tegen mij: ‘Wij weten al van uw situatie. We weten hoe het zit met de kindermishandeling. Als we één keer een blauwe plek of iets verkeerd zien, bellen we direct naar het Vertrouwenscentrum.’ Toen ik vroeg hoe ze dit wisten, kreeg ik te horen dat de vorige kinderopvang alles verteld had. Mijn kinderen vinden de crèche leuk, maar ik voel mij er echt niet op mijn gemak. Als je zo’n ervaring meemaakt, krijg je echt een klop. Je kan doorgeven dat een kind een allergie heeft, maar ik wil niet dat je gaat doorvertellen wat ik heb voorgehad in mijn privéleven.”

## GEZINSBREED ONDERSTEUNEN

**Isabel:** “De eerste keer dacht ik, waarom hebben we begeleiding nodig? Mijn kinderen hebben niks tekort. Ze zeiden toen: ‘We weten dat jullie kindjes alles hebben wat ze moeten hebben, maar er zijn punten waar we nog kunnen aan werken en helpen.’ Dat gaat dan over ‘neen’ leren zeggen of mijn psychische problemen... Er komt nu ook een fonds tussen, waardoor er iemand een halve dag per week komt poetsen en er komt iemand van Gezins hulp die helpt om eten te maken. Ik ondervind dat ik met de hulp die ik krijg, meer moed heb om zelf de draad terug op te pikken.”

**Isabel:** “Onze begeleidster gaat soms de kinderen afhalen op school, dan spelen ze samen spelletjes. Dat vinden de kinderen ook leuk. En in de onder-



steuning die ik nodig heb, daar betreft ze mijn man ook in om te bekijken op welk gebied hij mij kan helpen. Vroeger deed hij alles in het huishouden, nu help ik meer mee omdat ik mij ook terug beter voel. Ze is echt bezig met gans het gezin.”

## BEWUSTZIJN VAN ANGST VOOR PLAATSING

**Sofia:** “Ik ben enorm bang dat ze mijn kinderen gaan afnemen, dus let ik op wat ik zeg. Zoals in het Huis van het Kind, ik weet dat dat van Kind & Gezin is en daar zal ik niet zo open zijn. Voor het welzijn van mijn kinderen heb ik toch ondersteuning gezocht. Ze zeggen altijd: ‘Wij hebben de macht niet om uw kinderen af te nemen’, maar ze hebben wel toegang tot dat poortje. Als mijn dochter daar zou zeggen: ‘Mijn mama roept tegen mij...’ Daar ben ik enorm bang van. Ik ben ook alleenstaande moeder.”

**Johny:** “Je moet niet telkens een kind uit huis pakken, omdat de ouders niet veel hebben. Maar zorg vooral voor ondersteuning voor dat gezin.”

**Katrien:** “Die dag ben ik naar het Huis van het Kind gegaan en dan helaas is er alles uitgekomen door het verdriet dat ik had. Ze hadden tegen mij gezegd: ‘Wij houden dat geheim. Wij hebben ons beroepsgeheim en dat is enkel voor ons’ Maar mijn verhaal werd doorverteld aan andere organisaties en ook aan het Vertrouwenscentrum Kinder mishandeling. Daarom heb ik schrik om aan iemand mijn verhaal te vertellen.”

**Johny:** “Ik heb in het begin gevraagd: ‘Jullie gaan onze kleine kinderen toch

niet uit huis plaatsen of de jeugdzorg inschakelen?’ Toen hebben ze ons gezegd dat we niet bang moesten zijn en dat de kinderen niet uit huis zouden geplaatst worden. Dat ze dat niet zomaar gingen doen en alleen ondersteuning gingen bieden.”

## HET BELANG VAN BEGRIJPEN, AANVAARDEN EN NIET OORDELEN

**Sofia:** “Begrip krijgen is belangrijk om te kunnen vertrouwen. Als iemand mijn levensstijl niet begrijpt of niet wilt begrijpen, dan is dat al moeilijk. Ook aanvaard worden als een niet klassiek of standaard gezin. Als ze aanvaarden dat niet iedereen hetzelfde is, zorgt dat ervoor dat ze weer meer begrip tonen. Anders zijn is daarom niet fout. Een niet-klassiek gezin is toch niet slechter dan een standaardgezin? Ik hoef toch geen uitleg te geven waarom mijn gezin zo in elkaar zit? Ik moet mij al zo vaak verantwoorden. Iedere persoon is anders. Elk kind is anders, dus elke opvoedingssituatie is anders.”

**Sofia:** “Bij de vorige kinderopvang deed ik mijn zoontje nog eens andere kleren aan voor ik hem afzette. Ik waste hem ook nog eens met een washandje, zodat hij toch zeker proper was. Maar als ik hem gisteren afzette in de nieuwe crèche, had hij nog een boterham met choco in zijn hand. Zijn gezicht en handjes hingen vol. Ik zei: ‘Sorry hoor, hij is nog aan het eten’. Ze vonden dat niet erg. Een groot verschil tegenover de vorige opvang, want daar moest ik maar eens slecht overkomen. Niet iedereen heeft de kracht of de moed om daartegen op te komen.”

## ADEMRUIMTE CREËREN EN DRUK WEGNEMEN

**Sofia:** "Ik heb de instanties lang weggeduwd. In het Huis van het Kind ben ik twee of drie keer geweest. Ik ben onlangs nog geweest en nu hebben ze zelfs de moeite niet gedaan om tips te geven. Ze zeiden: 'We hopen dat het opgelucht heeft dat je erover kon praten en eens kon ventileren'. Mijn dochter heeft daar in het Huis van het Kind ook een kleine crisis gehad. Maar het doet wél goed dat er iemand erkende dat het niet aan mij lag. En dat doet deugd, want het komt zelden voor om te horen dat het niet alleen aan jou en aan jouw opvoeding ligt."

**Isabel:** "De begeleidster van de thuisbegeleiding zei me dat ik één keer in de week eens een moment voor mezelf moest nemen: eens naar de stad gaan of gaan fitnessen."

**Katrien:** "Ik heb mezelf een beetje onderuit gehaald. Ik had altijd schrik van wat andere mama's van mij zouden denken. Toen een andere mama tegen mij zei: 'Ik heb dat ook met mijn kinderen, mijn kinderen zijn nog dubbel zo erg als de jouwe'. Dan zei ik: 'Oh my god, dat meen je niet. Ik ben dus niet alleen.' Ik probeer iedereen zijn tips te gebruiken en we wisselen onze tips nu uit aan elkaar over wat werkt en wat niet. Wanneer een andere mama zegt: 'Ik heb jouw tip geprobeerd en dat lukt', geeft dat wel echt een goed gevoel."

## CONCLUSIE

De getuigenissen illustreren dat gezinsondersteuning zijn vruchten afwerpt als het welzijn van alle gezinsleden collectief verhoogd wordt. Deze ouders doen veel moeite om de levensstandaard van hun kinderen te verhogen, maar kunnen



dat voor zichzelf en hun gezin vaak niet realiseren. Als hun gezinsbudget boven de armoedegrens opgetrokken wordt, kan hier wel ruimte voor ontstaan, zijn ouders minder genoodzaakt om keuzes te maken en worden ze er bijgevolg niet op aangesproken of afgekeurd.

Ondersteunend zijn voor gezinnen die het moeilijk hebben, hoeft ook niet altijd extra geld te kosten. Het gaat in deze ervaringen ook om immateriële elementen, zoals een open houding aannemen, niet veroordelen, begrip tonen, de context meenemen, aandacht hebben voor het welzijn van ouder en kind, ouders erkennen en bevestigen in hun rol, transparant zijn, eerlijk zijn, privacy respecteren, druk en schuldgevoelens wegnemen en ga zo maar door. Het zijn zaken die we bij onszelf en in de werking van een dienst of organisatie kunnen aanpakken. We hoeven er geen politieke manoeuvres voor te verrichten of grote acties voor op te zetten.

Met deze getuigenissen doen we een oproep om voldoende oog te hebben voor processen van armoede en sociale uitsluiting en om je eigen praktijk, idee

en handelen daarop te toetsen.

In dialoog gaan met (lokale) armoedewerkingen, ervaringsdeskundigen en gezinnen die daarvoor open staan, kan dus helpen om meer gepaste en effectieve ondersteuning te bieden en drempels naar diensten en organisaties te verlagen.

Tot slot willen we alle ouders bedanken om hun ervaringen met ons te delen.

Meer informatie:

Vierdewereldgroep Mensen voor Mensen vzw Aalst,  
[info@vierdewereldgroepaalst.be](mailto:info@vierdewereldgroepaalst.be),  
 St.-Annalaan 41/02, 9300 Aalst, 053 78 36 60, [www.vierdewereldgroepaalst.be](http://www.vierdewereldgroepaalst.be)

Beweging van Mensen met Laag Inkomen en Kinderen Gent,  
[catherine.willaert@bmlik.be](mailto:catherine.willaert@bmlik.be),  
 Nieuwebosstraat 3, 9000 Gent, 0484 94 07 65,  
[www.bmlik.be](http://www.bmlik.be)





**DORIEN  
VAN HAUTE**  
Caritas Vlaanderen



**LISELOTTE  
REYNTJENS**  
Caritas Vlaanderen

## WELKE LESSEN trekken we hieruit?

Gezinsondersteuning heeft het potentieel om aansluiting te vinden bij het complexe web van moeilijkheden dat armoede rond gezinnen kan spinnen. De praktijken, experts, professionals en ouders die in deze publicatie aan bod komen, geven ons een inzicht in enkele cruciale elementen die van belang zijn om via gezinsondersteuning aan armoedebestrijding te kunnen doen. We vatten ze hier kort samen.

### GEÏNTEGREERDE ONDERSTEUNING

Opvoeden en opgroeien hangen samen met zeer diverse levensdomeinen. Vooral in situaties van armoede komen er extra uitdagingen en moeilijkheden op het pad van gezinnen op die diverse levensdomeinen. Om aan deze uitdagingen en complexe gezinssituaties tegemoet te komen, is een holistische aanpak noodzakelijk, des te meer omdat het landschap van hulp- en dienstverlening

vandaag erg versnipperd is. Daarom wordt steeds sterker ingezet op geïntegreerd werken. Lokale netwerken, zoals de Huizen van het Kind, maar ook heel wat private initiatieven en organisaties, bieden een antwoord om dit in de praktijk om te zetten. Ze vormen een belangrijk beleidsinstrument waarin geïnvesteerd moet worden. Het is nodig om die bruggen tussen actoren en organisaties te blijven bouwen, ook al vormt dat niet altijd de gemakkelijkste of meest evidente weg. Deze inspanning moet ervoor zorgen dat het voor gezinnen eenvoudiger wordt om de transitie en verbinding tussen organisaties te maken.

### CASEMANAGEMENT

De evolutie naar netwerkvorming en geïntegreerd werken zorgt ervoor dat het sociale aanbod in het algemeen beter en helderder georganiseerd wordt op het organisatorisch niveau, maar op gezinsniveau kan het nog steeds

moelijk zijn om diverse interventies en verwachtingen op elkaar af te stemmen. In complexe gezinssituaties kunnen casemanagers de verschillende hulpverleningstrajecten waarin gezinnen zitten, beter afstellen op elkaar en ook op de noden en wensen van ouders, jongeren en kinderen. Zo kan maatwerk geboden worden en hoeven gezinnen niet zelf verantwoordelijk te zijn voor het managen van de ondersteuning die ze ontvangen. Casemanagers kunnen op die manier ook de rol van belangenbehartiger opnemen voor ouders en kinderen, als zij daar het mandaat voor krijgen.

### **GRONDRECHTENBENADERING**

Om gezinsarmoede te bestrijden, moeten sociale ongelijkheden, en de gezondheids- en welzijnsongelijkheden die eruit voortvloeien, verminderd en voorkomen worden. Daarvoor zijn structurele oplossingen nodig en een grondrechtenbenadering kan een hefboom en

referentiekader vormen. De rechten van gezinnen in armoede zijn nog te vaak onvoldoende uitgeput. Om hier iets aan te veranderen kan een automatische rechtentoekenning een cruciale rol vervullen. Maar als dat niet mogelijk is, zijn gezinsondersteuners goed gepositioneerd om gezinnen te informeren over hun rechten en hen te ondersteunen om deze te proberen realiseren. Een grondrechtenbenadering vormt een universeel kader, waarin verschillende organisaties en diensten een gedeelde grond en opdracht kunnen vinden.

### **COLLECTIEVE MAATREGELEN**

Het lokaal beleid is goed geplaatst om de vinger aan de pols te houden en signalen uit de praktijk op te vangen en te bundelen. Het lokaal beleid overstijgt de individuele hulpverlening en kan ervoor zorgen dat collectieve maatregelen genomen worden, die drempels en problemen voor een grote groep van inwoners wegnemen.



Natuurlijk kan het lokaal beleid dit niet alleen en zijn er middelen en mogelijkheden nodig van hogere beleidsniveaus om aan structurele herverdeling te doen. Het blijven bundelen van signalen en drempels die zich in individuele contacten voordoen, vormt een belangrijke hefboom om armoede te kunnen bestrijden en rechten te proberen realiseren voor een ruimere groep van mensen in preciaire levensomstandigheden.

### **OUTREACHEND WERKEN**

Zelf uitreiken naar gezinnen kan van betekenis zijn om verschillende redenen. Het kan mogelijk maken om drempels naar de dienstverlening te ontdekken en bespreekbaar te maken. Outreachend werken wordt daarnaast ingezet om kennis te maken en om te proberen een eerste vertrouwensbasis uit te bouwen. Het kan een brug vormen om te werken aan de toegankelijkheid van diensten en voorzieningen en ervoor zorgen dat gezinnen zich comfortabel voelen om na verloop van tijd ter plaatse te gaan. Outreachend werken kan wel als een meer indringende en controlerende vorm van interveniëren ervaren worden.

### **MATERIEEL EN IMMATERIEEL ONDERSTEUNEN**

Om armoede te kunnen bestrijden, zijn zowel materiële als immateriële hulpbronnen nodig. Een verhoging van het gezinsbudget boven de armoedegrens vormt een sleutelement om de levenskwaliteit en autonomie van ouders en kinderen te verhogen. Materiële ondersteuning kan bijvoorbeeld via extra tegemoetkomingen, premies, zoeken naar (een betere) tewerkstelling, giften en sociale huisves-

ting. Ondersteunend zijn voor gezinnen die het moeilijk hebben, bevat ook steeds elementen die van immateriële aard zijn, zoals aandacht voor (mentaal) welzijn, ouders erkennen en bevestigen in hun rol, een open houding aannemen en sociale netwerken uitbreiden.

### **GEZINSRELATIES VERSTERKEN**

Gezinnen (over-)leven soms in moeilijke omstandigheden. Er wordt terecht veel tijd gependeed aan het veranderen van deze levensomstandigheden om gezinnen uit die situatie van armoede te halen. Maar evenzeer is het van belang om in te zetten op het versterken van positieve gezinsrelaties. Goede gezinsbanden en zich goed voelen thuis, kan een buffer vormen tegen stress en tegenslagen. Terwijl gewerkt wordt aan structurele oplossingen en veranderingen, kunnen praktijken van gezinsondersteuning en opvoedingsondersteuning ook extra zuurstof bieden aan alle gezinsleden om zich goed in hun vel te kunnen voelen.

### **GEZINSBREED ONDERSTEUNEN**

Ouders doen veel moeite om de levensstandaard van hun kinderen te verhogen, maar slagen er niet altijd in om dat voor zichzelf of hun gezin te realiseren. Kinderarmoedebestrijding kan niet zonder gezinsarmoedebestrijding, het welzijn van ouder en kind dient collectief verhoogd te worden. Als ouders meer financiële middelen hebben om in basiscomfort te voorzien en zo ook het stressniveau binnen het gezin te verlagen, zal dit op het gehele gezin afstralen. Een betere levenssituatie bij zowel ouder als kind kan er wellicht ook

voor zorgen dat er minder aanleiding zal zijn om kinderen uit de gezinscontext weg te nemen.

## PERSPECTIEF EN CONTEXT VAN HET GEZIN

Het perspectief en de stem van ouders, jongeren en kinderen betrekken, is onontbeerlijk in de vormgeving van gezinsondersteuning. We mogen niet vergeten om naar hen te luisteren. Gezinnen zijn namelijk de eerste betekenisverleners van interventies. In die zin moeten we hen niet zozeer benaderen als klant of gebruiker, maar als actieve vorm- en zingevers van praktijken. Kennis over het gezin, hun perspectief en levensomstandigheden binnenbrengen, kan ook helpen om situaties, reacties en gebeurtenissen te blijven contextualiseren en nuanceren. Zo kunnen diensten en organisaties erin slagen om meer gepaste en effectieve ondersteuning te bieden en drempels te verlagen.

## BRIL VAN ARMOEDE OPZETTEN

Aandacht hebben voor contextfactoren en noden van gezinnen betekent in bredere zin ook oog hebben voor structurele processen van armoede en sociale uitsluiting. Via samenwerking met ervaringsdeskundigen, (lokale) armoedeverenigingen en organisaties die dicht bij de doelgroep staan, kan de kennis over armoede en sociale uitsluiting verhoogd worden en kunnen praktijk en beleid afgetoetst worden. Het kan ook helpen de vraag te blijven stellen: 'Waarom doen we wat we doen?'. We moeten onze blik op armoede verruimen om evidenties en vooroordelen in vraag te blijven stellen.

## RESPECT VOOR PRIVACY

Vertrouwen vormt een fundamentele voorwaarde om gezinsondersteuning te kunnen werken. Respect voor privacy is daarin een essentieel element en kan gezinnen dat gevoel van veiligheid en vertrouwen bieden. Het maakt moeilijkheden sneller bespreekbaar en kan vergevorderde problemen helpen voorkomen. Respect voor privacy kan niet zonder transparantie over hoe er met informatie wordt omgegaan. Die afspraken moeten voor alle partijen duidelijk zijn.

## TOEGANKELIJKHEID KRIJGT BETEKENIS IN INTERACTIE

Gezinnen hebben recht op kwaliteitsvolle basisvoorzieningen, maar de toegankelijkheid ervan is niet altijd verzekerd. Vooral in relatie tot gezinnen die in armoede leven, wordt toegankelijkheid geproblematiseerd of bediscussieerd. Een eenduidig en universeel antwoord wordt zelden gevonden en dat is normaal. Toegankelijkheid is namelijk een dynamisch begrip dat vorm krijgt in interactie met de gezinnen. Het krijgt een invulling als we in dialoog gaan met elkaar en in de wisselwerking tussen verschillende dimensies. Het is een gelaagd begrip en de zoektocht naar de betekenis is een continu proces. Dat geldt dus ook voor het ontdekken en wegwerken van de drempels.

## PRESENTIE EN VRIJWILLIG ENGAGEMENT

Er zijn voor de ander, tijd maken, aandacht hebben en nabij zijn voor alle gezinsleden. Professionals krijgen hier niet altijd de nodige tijd en ruimte voor.

Hier kunnen vrijwilligers een belangrijke complementaire rol opnemen en een stuk mee op stap gaan met het gezin. Daarnaast hebben vrijwilligers de positie om zonder agenda en zonder voorwaarden met hen in contact te treden. Door de langdurige aanwezigheid van de vrijwilliger kan mee voorkomen worden dat kleine alledaagse vragen of moeilijkheden uitgroeien tot grote problemen.

### SCHULD EN DRUK WEGNEMEN

Ouders in armoede krijgen vaak het gevoel dat ze niet voldoen als ouder en opvoeder en plaatsen zichzelf vaak onterecht in een schuldpositie als er problemen optreden. De betrachting om schuldgevoelens weg te nemen en ouders te laten geloven in zichzelf als mensen, maar ook als ouder en als opvoedingsverantwoordelijke, is fundamenteel. Kinderen opvoeden maakt kwetsbaar en onzeker en dat kan nog extra versterkt worden door de context van armoede. Daar dienen we tegengewicht aan te geven. Geen oordeel vellen

over mensen en hun situatie vormt daar in alvast een zeer belangrijk startpunt. Ook het zien en benoemen van wat positief is, kan gezinnen echt versterken.

### SOCIALE STEUN EN ONTMOETING

Er is geen algemene conclusie over wat ouders moeilijk vinden en wat ze ondersteunend vinden in de opvoeding. Als ouders het samen hebben over hun gezin en het opgroeien van hun kinderen, hoeft dat niet noodzakelijk over opvoeding te gaan en hoeft dat niet door een expert aangestuurd te worden. Laat ouders in de eerste plaats ouders zijn, zonder daar een norm op te plakken. De nadruk komt veeleer op het verwelkomen, faciliteren van ontmoeting en verbinden over diverse onderwerpen om sociale steun te creëren. Het is zinvol om een plek te hebben waar je zaken kan loslaten, waar verantwoordelijkheden in de opvoeding kunnen gedeeld worden en waar het isolement van het gezin kan doorbroken worden.



### EEN HOOPVOL PERSPECTIEF OP DE TOEKOMST

Tot slot: misschien wel het belangrijkste element in het ondersteunen van ouders, jongeren en kinderen in een situatie van armoede, is het blijven behouden van een positief toekomstbeeld en hen dat ook voor ogen houden. Ook – en zeker – mensen in een precare situatie moeten hun dromen en verwachtingen niet opgeven. Integendeel, ze moeten ze blijven koesteren. Precies omdat het bijdraagt tot een krachtgerichte en empowerende benadering.

Vertrouwen in de toekomst is broodnodig als stimulans voor het vertrouwen in zichzelf nu. Vertrouwend de toekomst tegemoet kijken, en zich daarbij gesteund en gedragen weten. Op die manier kan gezinsondersteuning het gezin zinvol ondersteunen. Met Caritas geloven we daar ten volle in.



## CARITAS VLAANDEREN VZW

Caritas Vlaanderen vzw is actief op het vlak van armoedebestrijding, vrijwillig engagement en pastoraal & identiteit. Onze organisatie biedt, via haar eigen projectenwerking en via haar operationele pijler Caritas Hulpbetoon vzw, directe en indirecte hulp en ondersteuning aan mensen in kwetsbare situaties en verdedigt hun belangen.

Caritas Vlaanderen werkt inclusief en plaatst het realiseren van de onaantastbare waardigheid van ieder mens voorop. Via Caritas in Belgium maakt Caritas Vlaanderen deel uit van het wereldwijde Caritasnetwerk van de Rooms-Katholieke Kerk.

Wij bouwen in samenwerking met een breed veld aan partners, mee aan een samenleving die gebaseerd is op liefde voor de mens, waar niemands rechten worden geschonden en waaraan iedereen ten volle kan deelnemen.

## OOK INTERESSANT VOOR JOU?



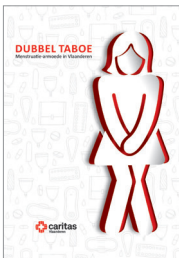
### Op de barricade – Jeugdhulp tegen gezinsarmoede

Kinderen en jongeren die opgroeien in armoede hebben een grotere kans om vroeg of laat in contact te komen met jeugdhulpverlening. Maar is die grotere kans op zich onterecht? Of is het net een goede zaak? In het boek worden academische expertise en ervaringen van jeugdhulpverleners en ouders verbonden met elkaar, wat het boek tot een must read maakt voor iedereen met interesse in jongeren en kansarmoede.



### Onder dak - Lokale aanpak van dak- en thuisloosheid

Dak- en thuisloosheid bij jongeren blijft vaak onder de radar. Een groter wordende groep jongeren zoekt sneller toevlucht bij familie of vrienden. Het zogenaamde sofa-surfen, waarbij thuislozen van de ene zetel naar de andere gaan, neemt toe. Het gebrek aan (h)erkenning als thuisloze, ontzegt deze groep belangrijke rechten en noodzakelijke ondersteuning.



### Dubbel Taboe – Menstruatie-armoede in Vlaanderen

Dubbel Taboe is een onderzoeksrapport uit 2020 over menstruatie-armoede in Vlaanderen. Caritas Vlaanderen bevroeg daarvoor 2.608 Vlaamse meisjes en jonge vrouwen tussen 12 en 25 jaar. Het onderzoek toonde niet alleen aan dat 12% van die meisjes en vrouwen een gebrek aan geld hebben om menstruatieproducten te kunnen kopen, maar belichtte ook het taboe om er over te durven spreken.

In Gezinvol Ondersteunen zoeken we een antwoord op de vraag hoe gezinsondersteuning kan ingezet worden als hefboom om armoede te bestrijden. Gezinnen die in armoede leven, worden namelijk met heel wat extra uitdagingen geconfronteerd. Als hun basisbehoeften niet vervuld kunnen worden, legt dat een bijkomende druk op het gezin.

Gezinsondersteuners proberen hier een antwoord op te bieden en een verschil te maken voor deze gezinnen. Die ondersteuning kan zeer breed en verschillend ingevuld worden en kan dus op diverse manieren van betekenis zijn. De hefbomen om armoede aan te pakken bestaan dan ook uit grote, kleine, materiële, immateriële, tastbare, ontastbare, structurele en flankerende elementen.

We nemen u mee in dit zoekproces aan de hand van diverse praktijken, thema's en perspectieven waar meer dan 20 actoren en organisaties uit het werkveld aan meewerkten. Hun inbreng, elk vanuit een specifieke invalshoek, expertise of ervaring, maakt de verbinding tussen gezinsondersteuning en armoedebestrijding zichtbaar en concreet.

Caritas Vlaanderen wil met deze publicatie een bijdrage leveren door handvaten en inspiratie te bieden om gezinssituaties om te buigen van overleven naar een situatie van menswaardig leven.



Vlaanderen  
is zorg



caritas  
Vlaanderen